

Ortutvecklingsstrategi

Hällekis



Götene kommun

Innehåll

Inledning	4
Geografi	6
Historia och kulturmiljö	8
Naturmiljö och landskap	11
Bostäder, arbetsplatser och service	14
Fritid och rekreation	17
Trafik och infrastruktur	19
Sammanfattning Hällekis idag	22
Tankar och idéer från Hällekisborna	23
Sammanfattande analys	24
Framtiden	25

Inledning

En ortsutvecklingsstrategi är ett planeringsunderlag för kommunen i utvecklingen av Hällekis och en utvecklingsprocess för att ta tillvara lokala initiativ som bidrar till en positiv utveckling på orten och därmed i kommunen som helhet.

Medverkande:

John Cronqvist
Juliane Thorin
Emelie Thim
Unnar Kristmannsson

Utvecklingsrådet Hällekis
Elevrådet Hällekis skola
Kommunstyrelsen Götene kommun

Inledning

Här beskrivs varför och på vilket sätt ortsutvecklingsstrategin har tagits fram. Här redovisas också strategiska utgångspunkter från kommunens översiktsplan.

Bakgrund

En förutsättning för att Götene ska fortsätta att vara en attraktiv kommun är att hela kommunen utvecklas. År 2022 biföll kommunfullmäktige en motion som föreslog att ortutvecklingsstrategier ska tas fram för Hällekis, Lundsbrunn och Källby. Strategierna syftar till att vara ett underlag till hur orterna ska kunna utvecklas på ett hållbart sätt.

Under våren 2022 initierades ett arbete kring platsutveckling i Hällekis. Platsutveckling innebär att alla aktörer på platsen, dvs kommun, näringsliv, fastighetsägare och föreningar tar gemensamt ansvar för platsens utveckling och skapar en struktur och långsiktig organisation för samverkan. Arbetet startade med att ett lokalt utvecklingsråd sattes ihop, med representanter från förenings- och näringslivet i Hällekis.

Arbetet med ortutvecklingsstrategin är en påkoppling av platsutvecklingsarbetet, där bland annat utvecklingsrådet fungerar som referensgrupp samt att de utförda medborgardialogerna blir en av flera utgångspunkter i det fortsatta arbetet.

Syfte

Ortsutvecklingsstrategin syftar till att skapa en gemensam och förankrad framtidsbild samt stärka Hällekis karaktär och värden. Den ska också utgöra ett aktuellt och användbart planeringsunderlag för respektive ort. Syftet är även att ta tillvara på initiativ och drivkrafter för en positiv utveckling i respektive ort och därmed bidra till en utveckling för kommunen som helhet.

Process

Framtagandet av strategin är gjord i en process där representanter från bygden, tjänstemän och politiker deltar.

1. Första steget i processen sker inom ramen för platsutvecklingsarbetet, där ett lokalt utvecklingsråd sammansätts med representanter från utvald ort.
2. Medborgardialog genomförs i samband med Utvecklingsrådets "Hällekisdag".
3. Genomförande av "SB i byn". Sektor samhällsbyggnad flyttar ut till utvald ort och är tillgängliga för invånarna.
4. Workshop med kommunstyrelsen och utvecklingsråd genomförs.
5. Utifrån inkommet material tas ett samrådsförslag fram.
6. Ortsutvecklingsstrategin går ut på samråd.
7. Kommunfullmäktige antar strategin.



Utgångspunkter

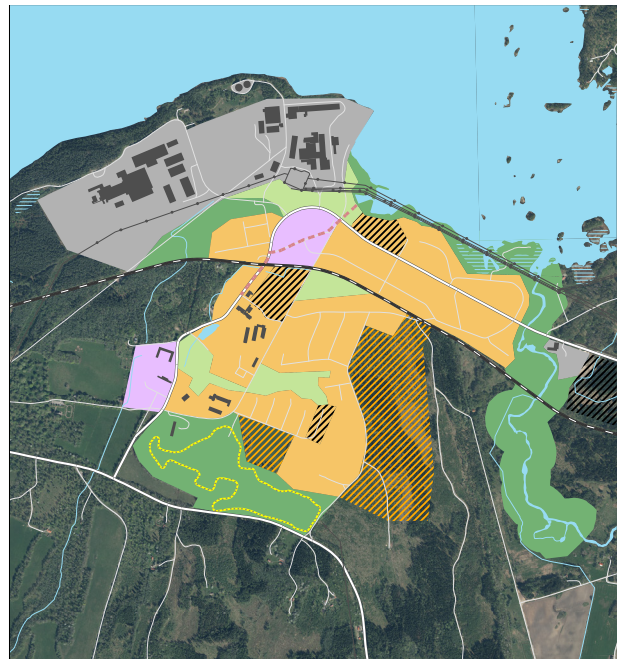
Översiktsplan

Götene kommuns översiktsplan (laga kraft mars 2023) tar avstamp i sex stycken planeringsprinciper. Planeringsprinciperna fastställer på en övergripande och strategisk nivå kommunens förhållningssätt för att främja en hållbar utveckling.

1. Verka för fler bostäder och goda livsmiljöer.
2. Möjliggöra för sociala och hälsosamma livsmiljöer.
3. Stärka näringslivet.
4. Tillvarata natur- och kulturmiljöer.
5. Stå redo för ett förändrat klimat.
6. Främja landsbygden.

I översiktsplanen finns en fördjupad mark- och vattenanvändningskarta för Hällekis. Mark- och vattenanvändningskartan utgår från en sammanvägning mellan olika allmänna intressen för att fastställa lämplig användning för respektive område. Nedan redovisas en sammanfattning av översiktsplanens intentioner för Hällekis:

- Ny bostadsbebyggelse ska tillkomma i ortens södra och östra delar. Huvudsakligen småskalig bebyggelse med varierade upplåtelseformer.
- Utvecklingsstråk mellan centrum och Väneren ska stärkas.
- Verksamhetsmark ska tillskapas öster om befintligt verksamhetsområde vid väg 2727
- Exploatering eller andra åtgärder ska inte skada de värden som finns i och i anslutning till vattenområdena.
- Stor hänsyn ska tas vid förändring inom områden som innehåller kulturhistoriska värden.
- Exploatering eller andra åtgärder som riskerar att skada rekreativa eller biologiska värden ska undvikas.



Figur 2, utdrag ur gällande översiktsplan

Götene kommuns vision

I december antog kommunfullmäktige Götene kommuns vision:

"År 2040 är vi Sveriges bästa landsbygdskommun. Det är vi för barnens skull och för att alla som bor här ska kunna leva ett gott liv. Vi står stadigt på egna ben och har ett hjärta som slår för samverkan. Den plats vi kallar vår fortsätter att utvecklas med respekt för historien, med kärlek till naturen och med stort fokus på hållbarhet."

- Sveriges bästa kommun för barnens skull
- Sveriges bästa landsbygdskommun för ett gott liv
- Sveriges bästa landsbygdskommunen med ett hjärta som slår för samverkan
- Sveriges bästa landsbygdskommun utvecklas med respekt för vår historia, med kärlek till naturen och med stort fokus på hållbarhet"

Geografi

I detta avsnitt beskrivs Hälllekis läge i kommunen, dess befolkningsammansättning och markägoförhållanden.



Läge och karaktär

Hälllekis samhälle ligger vid Vänerns strand och Kinnekulles fot med 18 naturreservat och Kinnekulle naturvårdsområde. Orten ligger ungefär 15 km från Götene och 25 km från Lidköping och har cirka 700 invånare. Det finns småbåtshamn och möjlighet till pendling med tåg via Kinnekullebanan.

Orten har genom åren präglats av cementindustrin och en hel del bebyggelse är sprungen ur den verksamheten. I övrigt består bebyggelsen huvudsakligen av friliggande villor, med mindre inslag av flerbostadshus.

Befolkning

I Hälllekis med omnejd bor 626 (2022) invånare och orten har haft en befolkningsminskning med cirka 15 % sedan år 1990.

Markägoförhållanden

Götene kommun är en stor markägare i Hälllekis och äger cirka 270 hektar mark. Andra som äger mark i och i anslutning till Hälllekis är Skara stift och Hönsätters egendom.

Översiktskarta



Historia och kulturmiljö

I Hällekis finns flera äldre byggnader och kulturhistoriskt värdefulla miljöer som berättar om ortens historia samt bidrar till dess karaktär.



Historia

Platåberget Kinnekulle har med sina olika lagrade bergarter varit föremål för brytning och bearbetning av sandsten, kalksten och skiffer sedan medeltiden. Under 1700-talet antog brytning av kalk och skiffer närmast industriell omfattning och kom att präglade Kinnekulle ända fram till efterkrigstiden.

Den första bebyggelsen i samhället låg strax norr om Hönsäters Herrgård och grupperades kring Hönsäters alunbruk. Detta bruk anlades 1767 och var troligen den äldsta bruksanläggningen i Kinnekulle-området, dess blomstringstid var under 1800-talet med ett 100-tal anställda. Av den tidens bebyggelse finns i dag endast kvar ett par boningshus.

År 1873 övertogs Hönsäters alunbruk av kammarherre Carl Skjöldebrand som startade Hällekis Aktiebolag. År 1892 började bolaget med cementtillverkning och en stor fabrik byggdes vid hamnen i Hällekis (Sveriges femte cementfabrik i ordningen). I samband med uppstarten av cementtillverkningen koncentrerades en ny bebyggelse runt post- och järnvägsstationen, som kom till 1897. Då tillkom även namnet på det relativt unga samhället Hällekis. Denna namnändring från Hönsäter till Hällekis fick ske för att inte det skulle blandas ihop med det Dalsländska Högsäter. Namnet togs från det närbelägna godset Hellekis.

Produktionen ökade stadigt under början av 1900-talet. År 1913 slogs Hällekis Aktiebolag samman med Skånska Cementaktiebolaget, det

som blev Cementa AB . Tidigt uppstod behov av ordnade arbetarbostäder som ersättning för torp och stugor.

Falkängen är en bevarad bruksmiljö som byggdes som bostäder för arbetarna på cementfabriken. År 1979 lade Cementa ner sin verksamhet i Hällekis.

Kulturmiljö

Riksintresse för kulturmiljövård

I princip hela Hällekis omfattas av riksintresse för kulturmiljövård. Åtgärder inom riksintresse för kulturmiljövård ska utformas så att områdenas kulturmiljövärden förstärks. Eventuell nytillkommande bebyggelse ska ske i anslutning till befintlig bebyggelse.

Skyddade kulturhistoriska byggnader och miljöer

Av särskilt kulturhistoriskt värde är Hönsäters slott med ekonomibyggnader och slottskapell i den sydvästra utkanten av tätorten. Slottet utgör byggnadsminne. De välbevarade bostadshusen i Falkängen, vilka numera huvudsakligen används för hantverksförsäljning under sommarmånaderna, har också stort kulturhistoriskt värde som en miljö från bruksperioden med särskilda arkitektoniska värden. Hönsäter kapell är ett kyrkligt kulturminne och skyddas av Kulturmiljölagen.

Götene kommun har år 1977 utfört en kulturmiljöinventering. Inventeringen innehåller cirka 25 olika objekt i Hällekis som i olika omfattning bedöms vara kulturhistoriskt värdefulla.

Fornlämningar

Strax söder om Hällekis samhälle ligger ett fornlämningsområde (L190:596) med lämningar från kalkstensindustrin och innehåller bland annat kalkugnsruiner.

Väster om Hönsäters kapell finns ett område med fossil åkermark (L1960:628).



Kulturmiljö



Omnämnda byggnader i den kulturhistoriska inventeringen (1977)



Fornlämningar



Byggnadsminne



Riksintresse för kulturmiljövård



Naturmiljö och landskap

Hällekis ligger vid Kinnekulles fot och här finns flera höga naturvärden. Dessa finns både i och anslutning till Vätern.



Grönstruktur

I Hällekis finns det områden med högt bevarande- och rekreativvärde. Dels i Bredängen, nära idrottsplatsen, dels kring Hönsätters kapell och kring Sjøråsån. Den största delen av Bredängen är idag naturreservat. Här finns ett elljusspår som används som motionsspår både sommar och vinter. Området kring Hönsätters kapell utgörs av trädbeklädda betesmarker vilka är avsatta som naturreservat. Vägen mot Hönsätters kapell är en naturlig ingång för vidare vandringar längs Kinnekulle vandringsled. Utmed Sjøråsån finns idag en cirka 4 kilometer lång markerad led kallad "Sjøråsleden".

Riksintresse naturvård

Hällekis omfattas delvis av riksintresse för naturvård enligt Miljöbalken 3 kap 6 §. Riksintresset gäller för stora delar av Kinnekulle och dess värdekärnor utgörs särskilt av utspridda våtmarker, sumpskog, kalkfuktängar, extremrikkärr, ädellövskogar och representativt odlingslandskap.

Naturskydd

Strax söder om Hällekis tätort finns en större yta som omfattas av Natura 2000 samt av Naturvårdsområde för Kinnekulle. Ett flertal

strukturer i landskapet omfattas av generellt biotopskydd (såsom stenmurar, småvatten, odlingsrösen, alléer etc).

Strandskydd

Utmed Vänerstranden, både på land och vatten, gäller strandskyddsförordnande inom 300 m från strandlinjen enligt 7 kap 13-18 §§ MB till skydd för växt- och djurlivet samt för allmänhetens tillträde till stranden. Utmed vissa mindre vattensamlingar och bäckar gäller 100 meter. Inom större delen av Hällekis tätort är strandskyddet upphävt.

Värdefull ängs- och betesmark

Sveriges ängs- och betesmarker har inventerats för att ta reda på var och vilka natur- och kulturvärden som finns på dessa platser. Inventeringen används dels som underlag vid

samhällsplanering och dels vid utvärdering och uppföljning av miljöersättningar m.m. I södra delen av Hällekis finns ett mindre område utpekad med särskilt värdefull ängs- och betesmark, vilket är viktigt att ta hänsyn till i den fortsatta planeringen.

Våtmark

Våtmarker är bland de mest artrika miljöer i Sverige och är viktiga för den biologiska mångfalden. Våtmarker har även förmågan att binda koldioxid vilket bidrar till arbetet att bromsa klimatförändringar. En riksomfattande våtmarksinventering startades av naturvårdsverket i början av 1980-talet. Skaraborg inventerades under åren 1981-1985. Värdefulla våtmarker finns i Hällekis östra delar i anslutning till Väner och Sjörsån.



Naturmiljö

- Riksintresse för naturvård
- Naturreservat
- Värdefull våtmark
- Värdefull ängs och betesmark



Bostäder, verksamheter och service

I Hällekis bor man naturnära med bra förbindelser till närliggande orter. Det finns flertalet näringsidkare och en god service.



Bostäder

Befintlig bebyggelse

Någon bostadsbebyggelse i större omfattning skedde inte förrän cementfabriken etablerades. 1896 byggdes de första arbetarbostäderna som kallas för Falkängen. Inom en tioårsperiod byggdes ytterligare arbetarbostäder, alla med liknande utseende. Det var först efter 1932 som det styckades av 107 tomter vid Sjøråsviken och Sjösaäter. Bebyggelsen här består till allra största del av friliggande villor i 1,5 plan. Bebyggelsen har en förhållandevis stor variation både vad det gäller byggnadstyp, färgsättning och taktyp.

1956 påbörjades ytterligare ett område söder om järnvägen. Även detta område präglas av friliggande villor men det finns inslag av ett fåtal lamellhus. Karaktären på området kännetecknas av folkhemsarkitektur där bland annat tegelfasader är vanligt.

Den senast byggda området tillkom på 1970-talet och utgör södra delen av tätorten. Friliggande villor i 1,5 plan dominerar även detta område. Bebyggelsen på de fyra gatorna är homogen vad det gäller byggnadstyp och färgsättning, vilket är tidstypiskt för 1970-talet.



Service

Skola och förskola

I Hällekis finns en förskola och en F-6 skola. I dagsläget (2024) går 54 barn på förskolan (kapacitet 75 barn) och 97 barn på F-6 skolan (kapacitet 180 barn).

Vård och äldreomsorg

Närmaste vårdcentral ligger i Götene. Det finns ett särskilt boende i Hällekis, Backlyckan, med 10 lägenheter. Det finns även möjlighet till trygghetslägenheter i Hällekis, dessa inriktar sig mot personer som är över 65 år.

Handel

Centralt i Hällekis, utmed väg 2727, finns en mataffär. I anslutning till mataffären finns även en pizzeria. Falkängens före detta arbetarbostäder utgörs idag av en hantverksby, där flera olika hantverkare huserar. Det finns även vandrarhem och café inom Falkängenområdet. I stationshuset finns en mindre klädbutik. Det finns också en cykelbutik längs med Sjøråsvägen.

Verksamheter och arbetsplatser

Hällekis är ett förhållandevis företagstätt samhälle där många har enskilda verksamheter och bisysslor. Exempelvis finns det flertalet hantverkare men också många med olika kulturverksamheter. De största arbetsgivarna finns inom foderproduktion och byggmaterialsproduktion.

De flesta förvärvsarbetande arbetspendlar ut från orten, antingen till andra delar av kommunen eller till närliggande kommuner.

Bostäder, service och verksamheter

 Bostäder

 Verksamheter



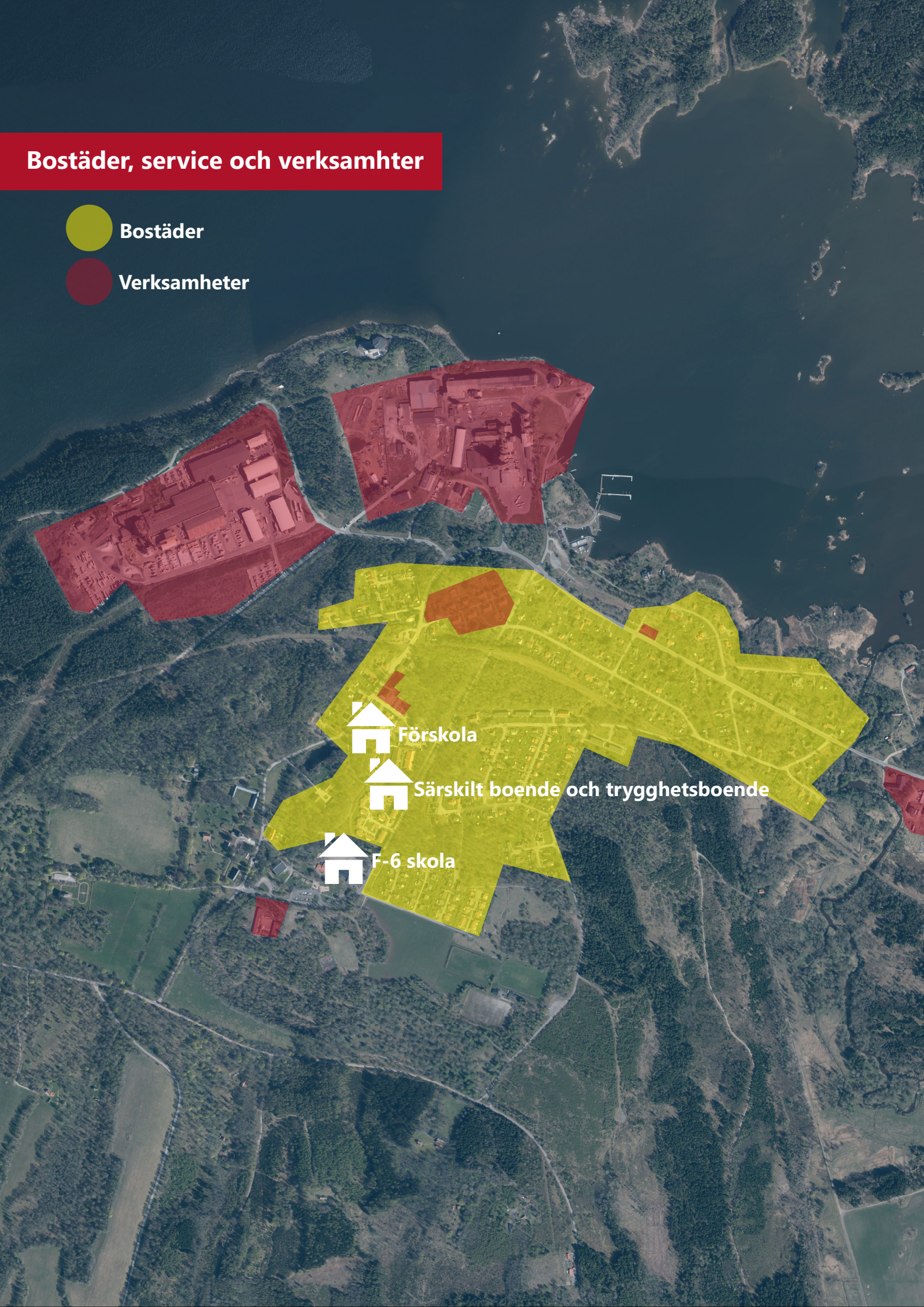
Förskola



Särskilt boende och trygghetsboende



F-6 skola



Fritid och rekreation

I Hällekis finns en aktiv och drivande samhällsförening som ordnar olika typer av aktiviteter som skapar sammanhållning på orten.



Föreningsliv

I Hällekis finns en samhällsförening som arbetar aktivt med att anordna aktiviteter och driver utvecklingsfrågor på orten. Föreningen anordnar aktiviteter både för unga och gamla. Nya Folkets hus används som möteslokal för föreningen och inhyser, utöver möteslokaler, även lokaler för lokala konstnärer.

Hällekis musikkår bildades officiellt år 1919, men har rötter från sent 1800-tal då det fanns en mässingssextett startad av Hällekis AB. Musikkåren utgör en viktig del av Götene kommuns kulturella musikliv. Orkestern spelar regelbundet vid olika tidpunkter på året och har cirka 25 aktiva medlemmar.

Hällekis IF är den lokala fotbollsklubben som huserar på Hellehof (anlagd 1957). Klubben har ett samarbete med Trolmens SK. Gymnastiksal finns i anslutning till Hällekis F-6 skola.

Rekreation och mötesplatser

I Hällekis finns flera välanvända promenadslingor. Söder om Hellehof finns ett välbesökt rekreativt område med anlagda motionsslingor.



I anslutning till Hönsättersvägen finns ett grönområde med en anlagd damm. Grönområdet är en viktig mötesplats där det bland annat anordnats musikquiz och nationaldagsfirande.

Småbåtshamnen som ligger i ortens norra del utgör en viktig koppling mot Väneren och är också en mötesplats. På Lövängsvägen finns en kommunal lekplats. Norr om Stenbacksvägen ligger Emils badplats, som inte är en kommunal badplats. På grund av dess närhet till Hällekis reningsverk är vattenkvaliteten tidvis otillfredsställande, vilket är den huvudsakliga orsaken till att Emils bad inte har utpekats som en kommunal badplats.

Besöksmål

Hällekis med sitt läge och sin historia har flera intressanta besöksmål. Falkängens hanterverksby har årligen cirka 70 000 besökare.

Hällekis ligger vid Kinnekulles fot. Ett stenkast bort från orten finns massor av sevärdheter såsom: Stora stenbrottet, Munkängarna, flera medeltida kyrkor samt vackra och intressanta naturupplevelser.

Fritid och rekreation

 Mötesplatser

 Besöksmål

 Lekplats

 Idrottsplats

   Motionsspår

   Vandringsled



Småbåtshamnen

"Emils bad"

Coop

Folkets hus

"Dammen"

Infrastruktur

Hällekis har ett bra läge utmed Kinnekullebanan där det finns goda möjligheter att ta sig vidare till andra orter. Det finns också goda förbindelser till Götene och Lidköping via väg 2727. Hönsätters hamn möjliggör sjöfart på Vänern.



Bilnät och vägnät

I Hällekis finns statliga, kommunala och enskilda vägar. Beroende på hur väghållaransvaret ser ut finns olika möjligheter att genomföra åtgärder på och i anslutning till befintliga vägar.

Där kommunen inte är väghållare är möjligheterna att genomföra eventuella framtida åtgärder begränsade. Samverkan behöver då ske ansvarig väghållare.

Statliga vägar

Väg 2727 (Sjörås/Hönsättersvägen) som går genom Hällekis är en statlig väg. Vägen utgör huvudstråket till och från Hällekis. Det

förekommer en hel del tunga transporter på denna väg. Målpunkten är de industrier som finns i Hällekis. Den tunga trafiken är en källa till buller och det finns också problem med hastighetsöverträdelser. Hastigheten på väg 2727 är 50 km/h genom hela Hällekis.

Kommunala vägar

Götene kommun är väghållare för gatunätet i Hällekis. De flesta av bostäderna i Hällekis ligger i anslutning till en kommunal gata.

Enskilda vägar

Samtliga vägar utöver det statliga och kommunala vägnätet är enskilda.

Gång- och cykeltrafik

I Hällekis norra del finns en separat gång- och cykelväg längs med väg 2727 (Sjöråsvägen), denna slutar vid Industrivägen. Utöver denna finns ingen gång- och cykelväg norr om järnvägen.

I södra delen av Hällekis finns flera gång- och cykelvägar som binder ihop bostadsområdena med varandra samt med Hällekis skola. För att ta sig över/under järnvägen krävs cykling i blandtrafik.

Det går även att ta sig med cykel till Götene via den gamla banvallen. Den snöröjs dock inte och är inte sammanhållen hela sträckan.

Kollektivtrafik

Buss

I Hällekis finns sju stycken hållplatser och orten trafikeras av två olika busslinjer. En mot Götene och en mot Årnäs. Restiden mellan Hällekis och Götene busstation är drygt 20 minuter och mellan Hällekis och Årnäs drygt 25 minuter.

Utöver skolelever är det förhållandevis få påstigande resenärer på samtliga hållplatslägen. Det finns även möjlighet till närtrafik.

Tåg

Kinneullebanan har ett stopp i Hällekis och är en viktig del av kollektivtrafiken i Götene kommun, dels som pendeljärnväg men även som förbindelse med stambanan mot Stockholm/Göteborg. Kinneullebanans betydelse i regionalt perspektiv växer också med utnämningen av biosfärområdet "Vänerskärgården med Kinneulle" där hållbara transporter är en viktig fråga. År 2018 röstades tågresan mellan Lidköping och Mariestad över Kinneulle i Götene kommun fram som den vackraste tågresan i Sverige av landets resenärer. Restiden till Mariestad är 25 minuter, till Lidköping 25 minuter, till Örebro 2 timmar och till Göteborg 2 timmar.

Sjöfart

Kommunens industrihamn, Hönsätters hamn, ligger i Hällekis tätort. Den används i huvudsak för transporter till och från industri. Hamnanläggningen ägs av Götene kommun och förvaltas av en av de närliggande industrierna. De låga vattennivåerna i Väneren innebär utmaningar för Hönsätters hamn då tungt lastade båtar haft svårt att komma in. Fartygen har tvingats till Lidköping där delar av lasten har lossats. Manövern har förorsakat extra arbete men tidvis också köbildning av båtar in till hamnen.

Teknisk försörjning

Vatten, spill och dagvatten

Hela Hällekis tätort ingår i verksamhetsområde för vatten och avlopp. Verksamhetsområdet omfattar spill-, dricks- och dagvatten. I Hällekis finns ett reningsverk som är dimensionerat för 1500 pe och tar hand om spillvatten från Hällekis, Gössäter och Forshem. Hällekis reningsverk har under många år varit kraftigt belastat med tillskottsvatten, särskilt vid nederbörd. De senaste åren har arbetet med åtgärder intensifierats.

Bredband

Tillgången till höghastighetsbredband i Hällekis är god.

Avfall

Närmaste återvinningsstation för förpackningar finns i anslutning till Backlyckevägen och återvinningscentral finns i Götene.

Infrastruktur

● ● ● Statlig väg

● ● ● Kommunal väg

● ● ● Enskild väg

— — — GC-väg



Industrihamn



Järnvägsstation



Busshållplats



Sammanfattning Hällekis idag

Här redovisas en övergripande sammanfattning om vilka värdekärnor som präglar Hällekis som tätort.



Kultursamhället Hällekis

Under de senaste åren har Hällekis fått ett allt mer utvecklat kulturliv. Samhällsföreningen och Folkets hus-föreningen är drivande krafter kring denna utveckling. I samband med att Falkängens före detta arbetarbostäder började nyttjas som lokaler för olika hantverkare har också traditionen av kultur i orten stärkts. Kinnekulles intressanta och vackra miljöer har även lett till att flera konstnärer, författare och musiker hamnat i Hällekis och verkar utifrån orten.

Brukssamhället Hällekis

Som många bruksorter har Hällekis genom åren haft en stark prägel av industrin. Cementa byggde ut stora delar av tätortens infrastruktur och såg även till att det fanns bostäder till de anställda. Under tiden som Cementa verkade i Hällekis, var den kommunala verksamheten begränsad. Detta förändrades i samband med bildandet av Götene storkommun år 1971. När sedan Cementa lade ner sin verksamhet i Hällekis, tog Götene kommun över den infrastruktur som Cementa tidigare ansvarat för.

Spåren av bruksindustrin har satt ett tydligt avtryck på Hällekis. Flera byggnader som tillkommit till följd av industrin finns kvar än idag och utgör viktiga kulturmiljöer. De gamla industriområdena nyttjas idag av andra företag som är viktiga arbetsgivare.

Det finns också en tydlig identitet som kan kopplas till ortens bakgrund. Det kännetecknas bland annat av en stark gemenskap och samhörighet bland ortens invånare.

Det naturnära samhället Hällekis

Hällekis har ett mycket naturnära läge i anslutning till både Vänern och Kinnekulle. Närheten till Vänern och Kinnekulle ger ett rikt rekreations- och aktivitetsutbud, där det finns vandringsleder, MTB-leder och småbåtsmöjligheter i direkt anslutning till tätorten.

Möjligheten till rekreation och närheten till Vänern och Kinnekulle upplever många Hällekisbor vara den starkaste bidragande orsaken till ortens attraktivitet.

Tankar och idéer från Hällekisborna

Här redovisas de förslag, tankar och idéer som Hällekisborna framförde under Hällekisdagen den 15 april 2023.

Vad vill du se för investeringar i Hällekis?

- Turbåtar
- Asfaltera cykelvägen till Götene
- Gallring av träd i "centrum"
- Container för trädgårdsavfall
- Allmän badplats vid Emils bad med brygga
- Mindre hjortar
- Badhus
- Gamingrum för gemensamt spel
- Hundrastgård
- Upprustat Kinnekulletåg
- Pumptrackbana
- Synliggöra Hällekis arbetarhistoria, tex genom en uppskyldad promenad
- Café vid hamnen
- Promenadstråk

Vad drömmar du om i Hällekis?

- Samlingsplats med aktiviteter och grillplatser
- Gatubelysning hela vägen till elljusspåret
- Gestalta om gatan i centrala Hällekis - idag anpassat för busstopp
- Lekplatser
- Att det inte byggs på ställplatsen vid båthamnen
- Markförlägga för att få fritt över bad och hamn

Övriga förslag

- Önskar gästhamn/båthamn med restauranger, caféer.
- Strandpromenad och badplats inne i Hällekis - Mariestad/Spiken som exempel
- Røj fram stödmurar vid Hönsätersallén
- Cykelväg mellan skolan och kapellet
- Gemensam bastu i hamnen
- Värna om Kinnekullebanen. Mer avgångar.
- Cykelväg längs med Industrivägen till skolan
- Bättre vatten i viken -> åtgärdsprogram med uppströmsåtgärder, minskad bräddning reningsverk

Sammanfattande analys

Här sammanfattas Hällekis styrkor, förbättringsområden, möjligheter samt hot. Punkterna nedan är en sammanfattning av tidigare beskrivna förutsättningar och övrigt som framkommit under arbetets gång, t.ex under utförd medborgardialog, enkätsvar från elevrådet på Hällekis skola och workshops med Hällekis utvecklingsråd samt med Kommunstyrelsen i Götene.

Styrkor

- Det naturnära läget vid Kinnekulle och Vänern
- Samhällsservice
- Kinnekullebanan
- Rikt kulturliv
- Kulturhistoria
- Starkt föreningsliv
- Stort engagemang från invånare
- Arbetstillfällen
- Hamn
- Turism
- Kommersiell service
- Campingen

Förbättringsområden

- Svag bostadsmarknad
- Kollektivtrafik (särskilt mot Götene)
- Mötesplatser och aktiviteter för ungdomar
- Brist på boende för alla, exempelvis saknas hyresrätter
- Outnyttjat sjöläge
- Brist på sammanhängande gångstråk
- Skötsel på allmänna ytor
- Mycket och tung trafik genom samhället
- Buller och damm från industri
- Hällekis kan upplevas som en avsides belägen plats

Möjligheter

- Investeringar i den lokala industrin
- Stora etableringar i närområdet
- Turism
- Sjöfart
- Attraktivt boende
- Elektrifieringen av industrin
- Engagemang för ortens utveckling
- Vänerns möjligheter

Hot

- Demografin och dess följder
- Minskade barngrupper
- Urbanisering
- Arbetsplatser försvinner
- Kinnekullebanans framtid
- Minskat underlag till kommunal service
- Bristande engagemang
- Permentbostäder omvandlas till sommarboenden
- Konjuktursvängningar och inflation

Framtidens Hällekis

I detta avsnitt redovisas inom vilka områden som insatser kan göras för att Hällekis ska bli en bättre tätort att bo, leva och verka i. Föreslagna fokusområden utgår ifrån det som inkommit under medborgardialoger, enkätsvar, workshops samt från tidigare kända förutsättningar. I figuren nedan redovisas Götene kommuns vision fram till 2040. Götene kommuns vision är utgångspunkt för de 7 fokusområden som redovisas i detta dokument. Fokusområdena redovisas på en övergripande nivå med en tidshorisont på upp till 25 år.

Götene kommuns vision

Götene 2040, Sveriges bästa landsbygdskommun

Sveriges bästa
landsbygdskom-
mun för barnens
skull

Sveriges bästa
landsbygdskom-
mun för ett gott
liv

Sveriges bästa
landsbygdskom-
mun med ett
hjärta som slår för
samverkan

Sveriges bästa
landsbygdskom-
mun utvecklas med
respekt för vår
historia, med kärlek
till naturen och med
stort fokus på håll-
barhet

Fokusområden i Ortutvecklingsstrategi för Hällekis (detta dokument)

1. Möjliggöra bostäder för alla
2. Utveckla stråk
3. Utveckla arbetet med platsutveckling och marknadsföring
4. Öka hållbart resande
5. Meningsfull fritid
6. Utvecklade mötesplatser
7. Stärka klimatarbetet



1. Möjliggöra bostäder för alla

Hällekis har med sitt naturnära läge, starka lokala drivkrafter för utveckling och goda kommunikationer till närliggande orter, bra förutsättningar att tillskapa attraktiva boenden. Att möjliggöra för fler att leva och bo i Hällekis är viktigt när både Götene kommun och hela Skaraborg har ambitiösa befolkningsmål, så att olika typer av boenden i olika delar av kommunen kan erbjudas. Fler bostäder är en viktig faktor för ortens utveckling och möjliggör bibehållen och utvecklad kommunal och kommersiell service.

I Hällekis finns idag främst friliggande villabebyggelse men ett större utbud av

hyresbostäder efterfrågas för att få till en ökad variation.

Potential i planlagd mark

I Hällekis finns det planerad bostadsmark som av olika anledningar inte blivit bebyggd. Totalt finns det möjlighet till ungefär 60 bostäder i gällande detaljplaner, varav cirka 30 bostäder finns på kommunägd mark.

År 2023 byggdes Mandelblomsvägen ut och möjliggör åtta stycken villatomter. Ingen av tomterna har sålts under 2023. Det finns också så kallade "strötomter" i Hällekis. Det är enstaka tomter i uppbyggda bostadsområden som inte blivit sålda eller bebyggda. Götene kommun äger dessa tomter. Totalt finns 2 stycken strötomter.

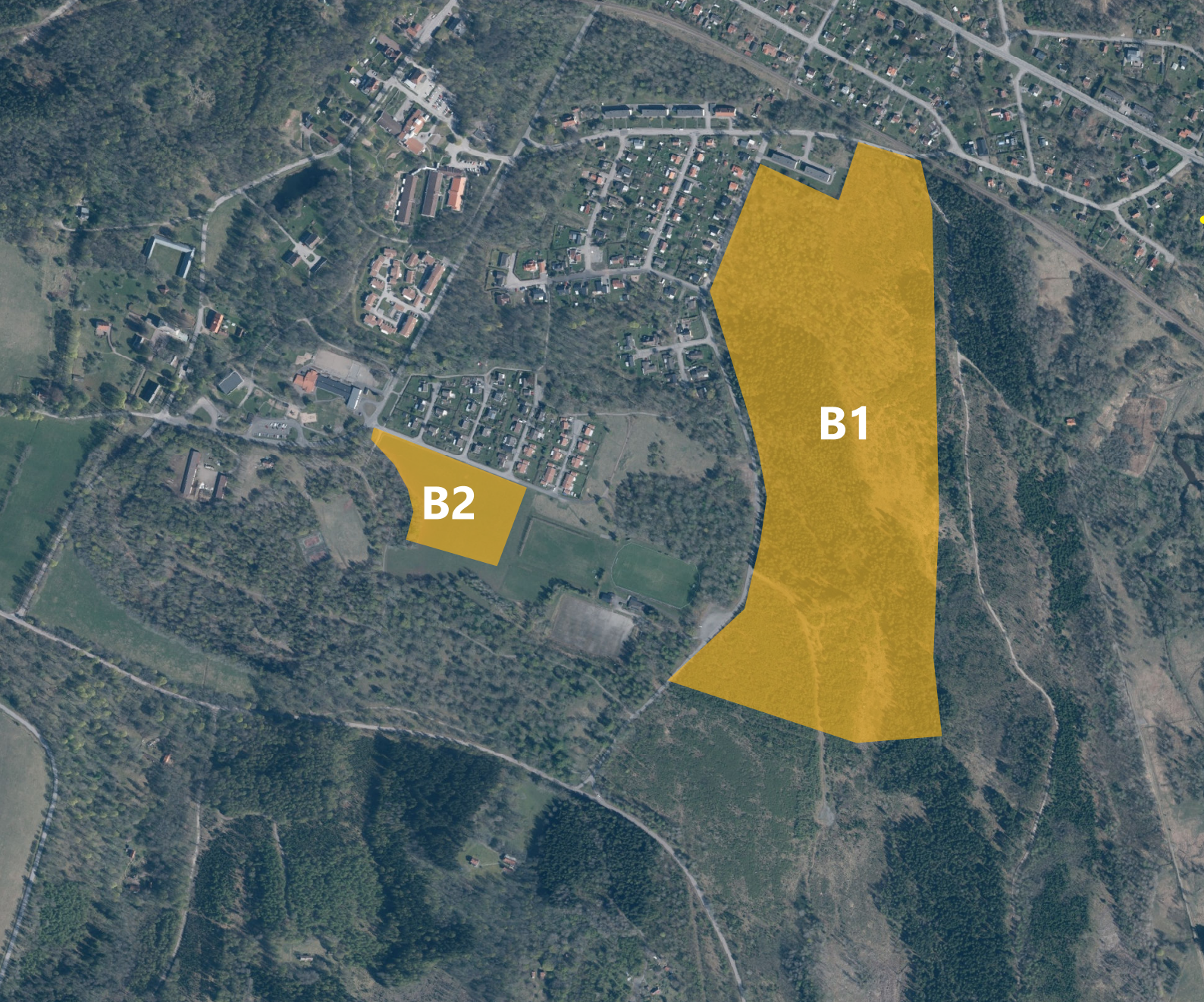


I kartan ovan redovisas både lediga tomter och planlagd obebyggd bostadsmark. De planlagda obebyggda områdena har fått varsin benämning och en kort förklaring nedan:

A
Område A ligger i direkt anslutning till Sjöråsvägen och med ett sjönära läge. Detaljplanen antogs år 2007 och möjliggör max cirka 15 bostäder. Både friliggande villor och tvåbostadshus (parhus) möjliggörs i 1 våning. Området har tidigare reserverats av två stycken privata fastighetsbolag, men i samband med det ekonomiska läget 2023 drog sig båda ur. Kommunen har som avsikt att bygga ut infrastruktur (gata och vatten och avlopp) till området innan 2030.

B
Område B ligger centralt i Hällekis i anslutning till Industrivägen, strax söder om Kinnekullebanan. Detaljplanen är från år 1982 och möjliggör cirka 20 bostäder i form av friliggande villor alternativt parhus i högst 1 våning. Marken ägs av ett privat fastighetsbolag.

C
Område C utgör ytterligare ett gatustick med bostäder mellan Stakes väg och Lövägsvägen. Detaljplanen är från år 1974 och möjliggör max cirka 15 bostäder i form av friliggande villor/parhus/radhus i högst 1 våning. Marken ägs av Götene kommun.



Utbyggnadsområden enligt gällande översiktsplan

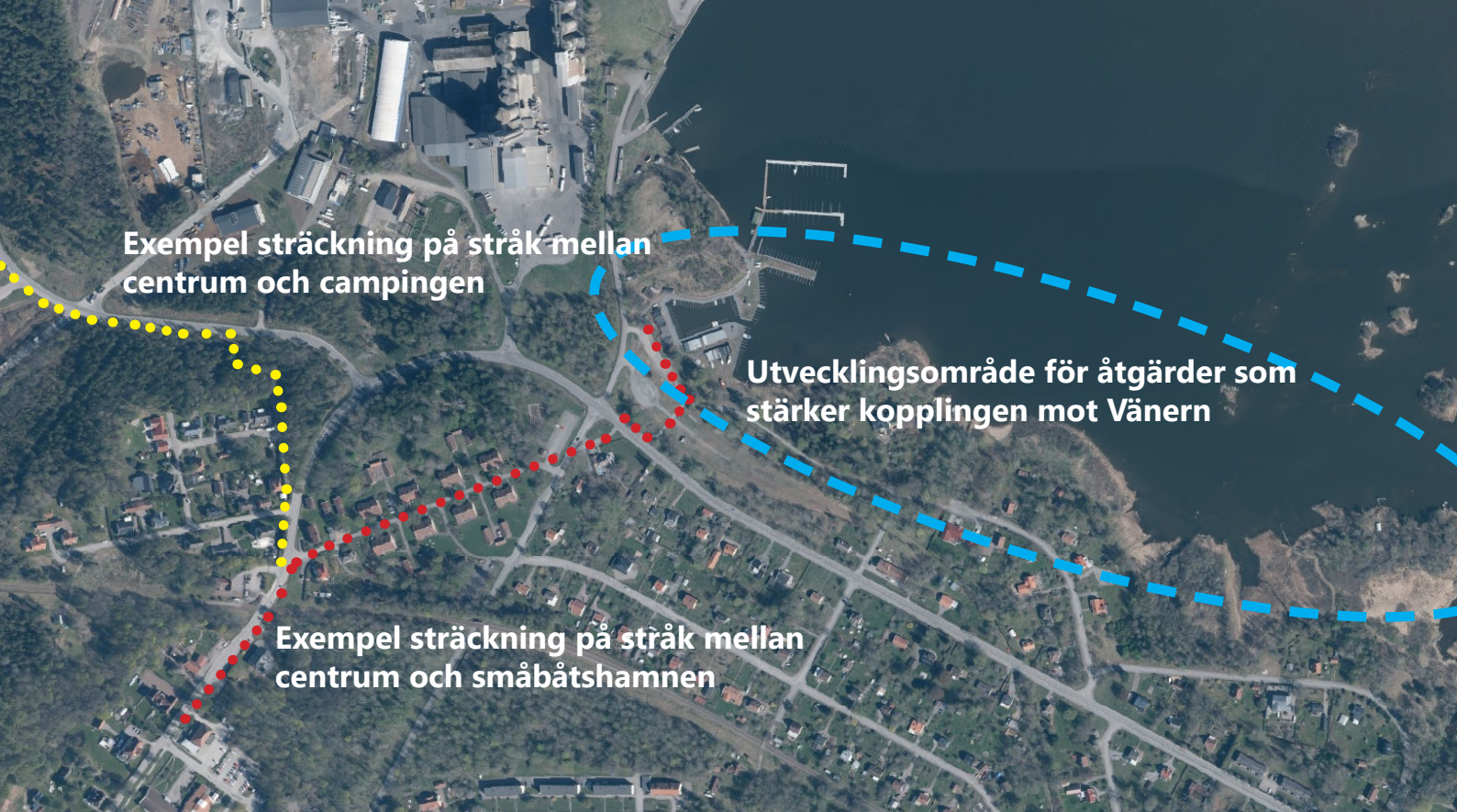
Götene kommun har en översiktsplan från 2023 där det finns två stycken utpekade utvecklingsområden för bostäder i Hällekis.

Utvecklingsområde B1

Detta område ligger i de östra delarna av Hällekis och utgörs idag av skogsmark i form av produktionsskog som delvis är nedtagen. Området ligger anslutning till befintlig infrastruktur och med god tillgång till service och natur och rekreationsområden. Området är stort och bör både planeras och byggas ut i etapper. Tillkommande bebyggelse bör vara varierad och möjliggöra för olika typer av upplåtelseformer. Bebyggelse i större skala bör undersökas inom lämpliga delar av området.

Utvecklingsområde B2

Område B2 ligger i tätortens södra delar och består idag av jordbruksmark. Området ligger anslutning till befintlig infrastruktur och med god tillgång till service och natur och rekreationsområden. Tillkommande bebyggelse i detta område bör knyta an till befintlig bebyggelses skala och karaktär. En variation av bebyggelse och upplåtelseformer är eftersträvansvärd.



Exempel sträckning på stråk mellan centrum och campingen

Utvecklingsområde för åtgärder som stärker kopplingen mot Vänern

Exempel sträckning på stråk mellan centrum och småbåtshamnen

2. Utveckla stråk



I Hällekis finns goda förutsättningar för att utveckla och stärka stråk som binder ihop tätorten. För att utveckla stråken behöver åtgärder ske för att passera de barriärer som finns, exempelvis vägar och järnvägen. Fortsatt utredningsarbete och samverkan med berörda aktörer är första steget för ett genomförande.

Stråk mellan centrum och Vänern

Idag saknas en tydlig koppling mellan Hällekis centrala delar och Vänern. Ett sammanhållet, säkert och inbjudande gångstråk mellan dessa målpunkter är en viktig åtgärd för tätortens utveckling. Stråket skulle gå mellan tätortens centrala delar via Falkängen sedan över Sjöråsvägen för att sedan nå småbåtshamnen. Längs med stråket bör åtgärder som skapar trygghet och trivsamhet prioriteras. Det kan exempelvis handla om planteringar, belysning, sittplatser med mera.

Koppling till Vänern

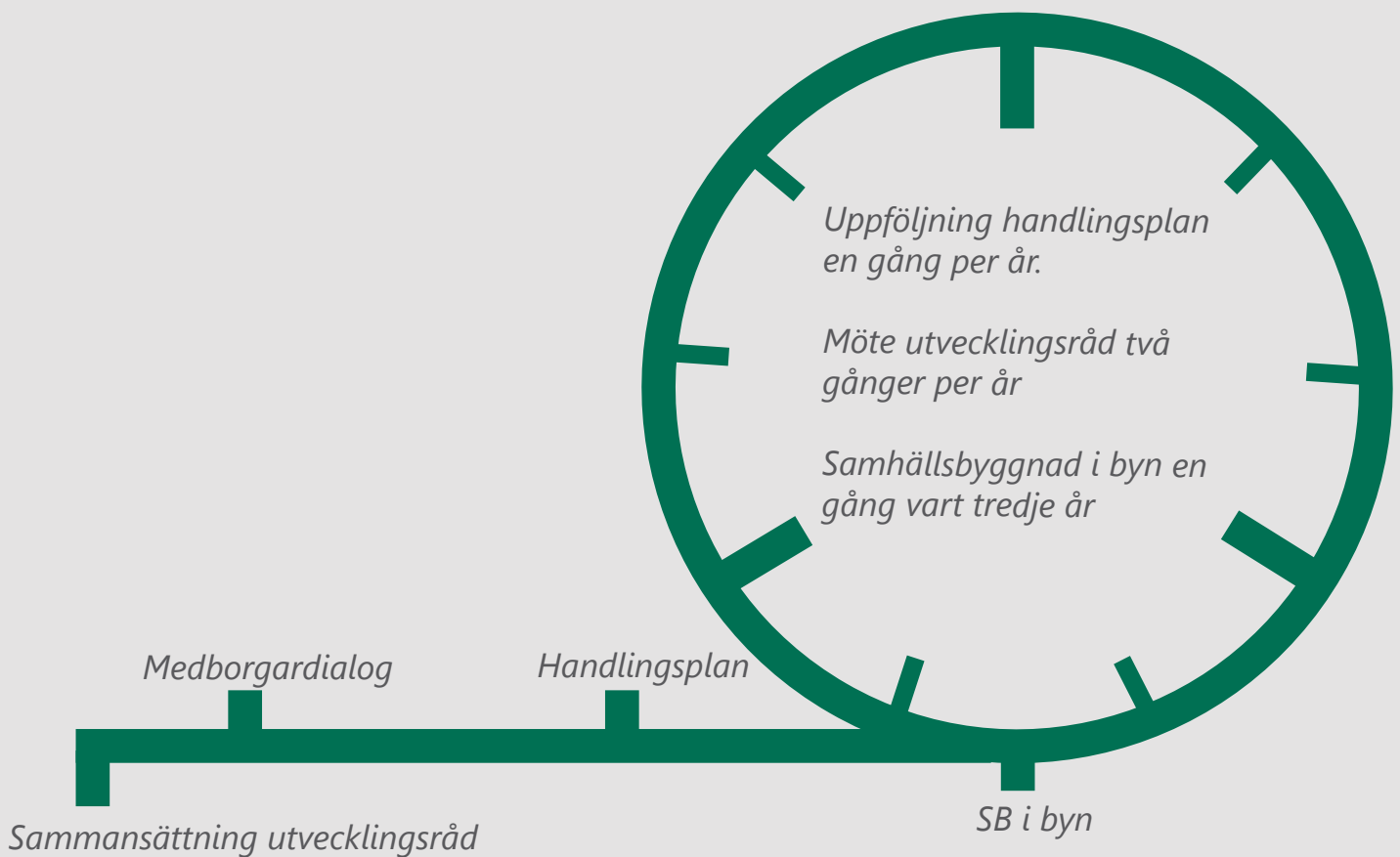
Precis som många andra orter som är sprungna ur industrin, ligger industriområdena i Hällekis på de mest sjönära platserna, medan

bostadsbebyggelsen en bit därifrån. En viktig faktor för att öka attraktiviteten för Hällekis som bostadsort bör således vara att stärka kopplingen till vattnet. Att tillgängliggöra delar av Vänerns strandkant för allmänheten bedöms vara en åtgärd som skapar attraktivitet och kvalitet till Hällekis. Vidare utredning är nödvändig för att identifiera möjliga sträckningar och hur hänsyn tas till naturvärden på bästa sätt. Längs med stråket kan exempelvis sittplatser, grillplatser och utsiktsplatser tillskapas för att möjliggöra möten och reflektion.

Stråk mot campingen

Hällekis camping är ett populärt utflyktsmål under sommaren för både turister och lokalbefolkningen. Vid campingen finns en välbesökt kommunal badplats. Kopplingen mellan Hällekis tätort och campingen är idag bristfällig. Genom att förbättra den första delen av stråket med gång- och cykelväg samt belysning, kan en tryggare och mer tillgänglig förbindelse skapas genom Parocs industriområde. Resterande del av sträckan bedöms vara godtagbar att cykla och promenera i blandtrafik. Detta skulle också ge fotgängare och cyklister som pendlar till Paroc en säkrare väg till arbetet. För att genomföra detta krävs dialog och samordning med Trafikverket och Paroc.

3års-hjul



Figur över processen med platsutveckling

3. Utveckla arbetet med platsutveckling och marknadsföring



En viktig del i Hällekis utveckling är att fortsätta det påbörjade arbetet med platsutveckling och att utöka marknadsföringsinsatserna för orten.

Platsutveckling Hällekis

Syftet med platsutvecklingsarbetet är att skapa en gemensam utvecklingsprocess för Hällekis. Syftet är också att skapa en struktur och organisation för samverkan mellan kommun, näringsliv, fastighetsägare och föreningar för att ta ett gemensamt ansvar för ortens utveckling. Det lokala utvecklingsrådet tar tillsammans med kommunen fram en handlingsplan med aktiviteter som ska ses över regelbundet. Viktigt att notera är att varje enskild aktivitet beslutas av den part som har rådighet över frågan.

Stärka marknadsföringen

I Hällekis med omnejd finns flera intressanta platser och miljöer, inte bara för de boende på orten utan även för andra att upptäcka och ta del av. På Kinnekulle finns flertalet vandrings- och cykelleder längs vacker och varierad natur. Dessa värden tillför redan idag mycket besökare till Kinnekulle och Hällekis. Det finns möjligheter att växla upp arbetet med att informera och synliggöra befintliga besöksmål, genom marknadsföring på bland annat kommunens hemsida. Marknadsföring kring lediga tomter och möjliga exploateringsytor för företag bör också lyftas och marknadsföras på ett tydligare sätt.

Vad menas med platsutveckling?

Platsutveckling är att de som bor och verkar på platsen gemensamt tar hand om sin plats med framtidens invånare för ögonen.



4. Öka hållbart resande



Hällekis har goda förutsättningar för att öka det hållbara resandet då det finns möjlighet att åka kollektivt både genom tågtrafik och busstrafik. Att öka andelen som väljer bort bilen och istället åker kollektivt är viktigt inte bara av klimatskäl, utan bidrar också till ett större underlag som möjliggör ytterligare utveckling av kollektivtrafiken.

Attraktiviteten för att åka kollektivt behöver öka. Där kan exempelvis informationskampanjer utgöra ett av flera verktyg. För att ytterligare öka attraktiviteten för kollektivtrafikresor bör en översyn göras av upp befintliga busshållplatser, där tillgänglighet och säkerhet undersöks. Det är också viktigt att se över möjligheterna att ta sig säkert till och från de olika hållplatserna. Det kan

exempelvis handla om att se till att det finns en god belysning i anslutning till hållplatserna, att det är enkelt att ta sig till och från hållplatserna med cykel samt att det finns någonstans att parkera cykeln.

Turtätheten behöver också ses över, särskilt till Götene. Västtrafik ansvarar över kollektivtrafiken vilket begränsar kommunens möjligheter till åtgärder. Götene kommun har vid olika tillfällen dialogmöten med Västtrafik, där är det möjligt att lyfta denna typ av frågor.

Det finns idag brister i gång-och cykelvägnätet. Sektor samhällsbyggnad har fått i uppdrag att revidera kommunens cykelutredning.



5. Meningsfull fritid



För att stärka Hällekis som en attraktiv boendeort och besöksmål är det viktigt att utveckla och göra det redan goda utbudet av rekreations- och aktivitetsmöjligheter tillgängligt för fler. Folkets hus och Falkängen utgör viktiga platser där det redan idag finns en rad olika aktiviteter. I idrottshallen finns idag en fritidsverksamhet för barn och unga mellan 6 och 18 år. Hällekisborna lyfter särskilt fram att det är för barn och som ytterligare åtgärder borde tas fram.

Bad- och aktivitetsplatser är viktiga för att främja och tillgängliggöra en aktiv livsstil och uppmuntra till rörelse i vardagen. Hällekis samhälle saknar idag en kommunal badplats,

vilket är en brist i och med att orten ligger i direkt anslutning till Väneren. Möjligheterna för att anordna en kommunal badplats i Hällekis bör utredas vidare. Andra möjliga åtgärder är satsningar som ökar utbudet av aktiviteter på den befintliga idrottsplatsen Hellhof. Utvecklade bad- och aktivitetsplatser ökar folkhälsan, vilket i sin tur bidrar till en jämlik fritid och möjliggör fysisk aktivitet för fler i Hällekis.

För att kunna identifiera fler tänkbara åtgärder för att stärka och utveckla möjligheterna till en meningsfull fritid bör det hållas särskilda dialoger med barn och unga.



6. Utvecklade mötesplatser



En variation av mötesplatser i en ort är viktigt för att skapa goda livsmiljöer.

En fördjupad utredning bör göras för att svara på vilka mötesplatser som finns idag och hur de kan utvecklas vidare, samt var det lämpar sig att skapa nya mötesplatser och vad de ska innehålla. Detta arbete bör förslagsvis ske i samband med utredning kring de föreslagna stråken.

Nya mötesplatser bör i första hand ligga i anslutning till befintliga eller nya stråk. Vid utveckling av alla typer av mötesplatser är det viktigt att tänka på tillgängligheten samt att de är inkluderande för alla. Dessutom bör möjligheten att uppföra konstnärlig gestaltning övervägas.



Rinnstråk som påverkar bebyggelse vid maxflöde (100 års regn). Födröjningsåtgärder bör undersökas längs sträckade linjer

7. Stärka klimatarbetet



Att långsiktigt arbeta med att bromsa och vända den klimatpåverkan vi idag orsakar genom utsläpp, val av energikällor, resursanvändning med mera, är en av Götene kommuns största utmaningar. Flertalet klimatanpassningsåtgärder är lämpliga att genomföra i Hällekis.

Götene kommun tog år 2023 fram en skyfallskartering. Utifrån den har det identifierats rinnstråk i Hällekis som kan innebära problem vid

skyfall. Åtgärder bör utredas för att säkerställa att inte skador uppkommer vid kraftiga regn. Exempel på åtgärder kan vara att anlägga våtmarker som även har en födröjande funktion.

Arbete med ekosystemtjänster och biologisk mångfald går att utveckla ytterligare. Hällekis har flertalet gröna ytor där åtgärder skulle kunna genomföras. Fördjupat utredningsarbete är nödvändigt för att kunna identifiera vilka ytor som är mest lämpade för åtgärder.

Vägen vidare

De punkter som radas upp i föregående kapitel ska ses som en grund för fortsatt arbete. Till exempel för att utgöra stöd i arbetet med platsutveckling och centrumutveckling. Götene kommun är ansvarig för genomförandet av merparten av åtgärder, men flera kräver också samverkan med både statliga myndigheter och även de lokala krafterna.

Det är viktigt att det fortsatta arbetet kommer in i kommunens ordinarie processer och planering. Att ta tillvara på Hällekis invånares perspektiv är viktigt för att kunna utveckla orten på ett hållbart sätt. Återkommande dialoger kommer att ske mellan kommunen och lokala representanter från tätorterna genom utvecklingsrådet.