

Fyra nyupptäckta och en sedan tidigare känd lämning, påträffade vid utredning i Götene

Arkeologisk utredning
Inom Götene 16:2
Götene socken och kommun
Anna Beckman, Philip Blomqvist, Sofia
Forslund (praktikant) och Astrid Lennblad
Lödöse museum/Kulturförvaltningen
KU Arkeologisk rapport 2024:12

Fyra nyupptäckta och en sedan tidigare känd lämning, **påträffade vid utredning i Götene**

Arkeologisk utredning

Inom Götene 16:2

Götene socken och kommun

Anna Beckman, Philip Blomqvist, Sofia

Forslund (praktikant) och Astrid Lennblad

KU Arkeologisk rapport 2024:12

Lödöse museum/Kulturförvaltningen



Författare Anna Beckman, Philip Blomqvist, Sofia Forslund (praktikant) och Astrid Lennblad

Grafisk form Gabriella Kalmar

Layout och teknisk redigering Astrid Lennblad

Omslagsbild Fotot visar Nyfikna kvigor som tittar in mot utredningsområdet. Foto taget av Anna Beckman.

Lödöse museum/Kulturförvaltningen

Museivägen 1

463 71 Lödöse

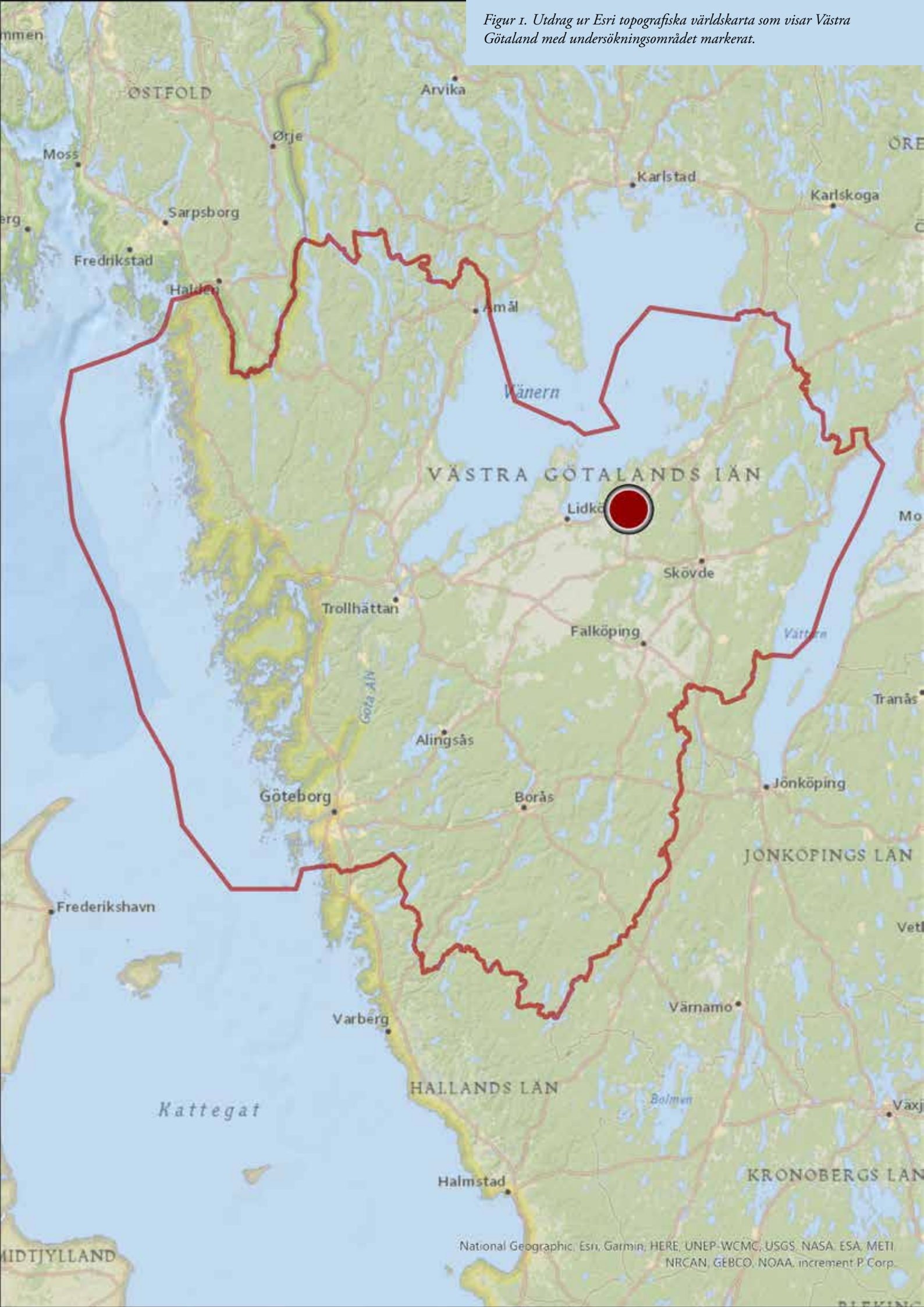
tel. 010-441 43 81

www.lodosemuseum.se

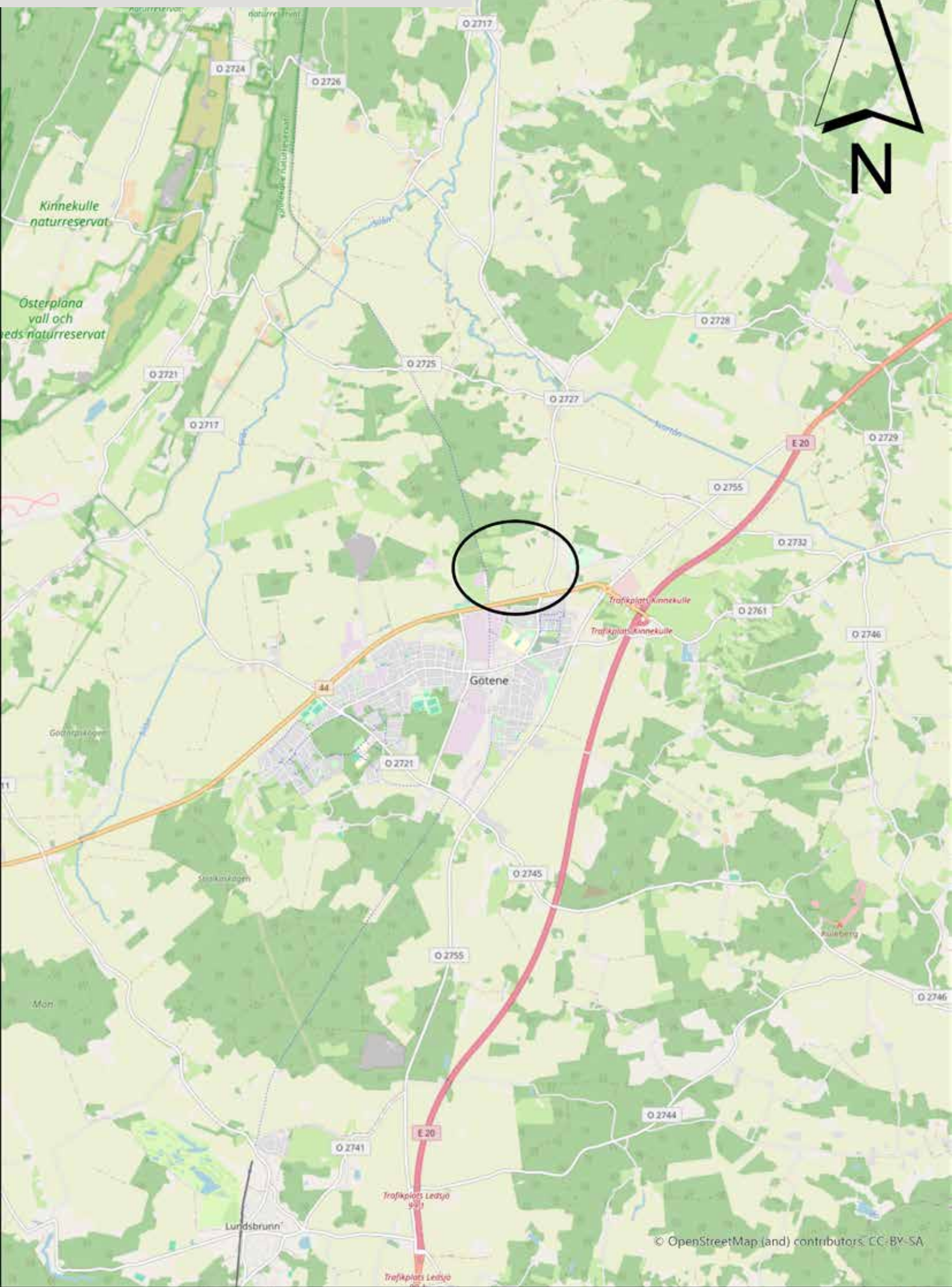
Innehåll

Sammanfattning	8
Inledning.....	8
Syfte och metod.....	8
Landskap och fornlämningar	8
Genomförande.....	10
Resultat.....	11
L1963:7183, grav.....	11
L2024:5307, boplatsoområde	12
L2024:5308, boplatsoområde.....	13
L2024:5309, boplatsoområde.....	14
L2024:5310, boplatsoområde	15
Förslag till fortsatta åtgärder.....	16
Referenser	16
Litteratur	16
Otryckta källor.....	16
Tekniska och administrativa uppgifter	17
Bilagor.....	18

Figur 1. Utdrag ur Esri topografiska världskarta som visar Västra Götaland med undersökningsområdet markerat.



Figur 2. Utdrag ur Esri national geographic map som visar del av Västra Götaland med undersökningsområdet utmarkerat. Skala 1:100 000.



Sammanfattning

Lödöse museum/Kulturförvaltningen, VGR har inför detaljplanering för verksamheter på uppdrag av Länsstyrelsen i Västra Götalands län genomfört en arkeologisk utredning inom del av fastigheten Götene 16:2. Utredningen resulterade i 4 nyregistrerade fornlämningar som erhållit beteckningarna L2024:5307; -5308; -5309; -5310 i kulturmiljöregistret. Samtliga nyupptäckta lämningar utgörs av boplatssområden med ingående lämningar bestående av härdar, sotfläckar, gropar, sotphål och kulturlager. Sedan tidigare fanns en lämning registrerad inom utredningsområdet, L1963:7183. Denna lämningen är registrerad som grav markerad av sten/block.

Totalt grävdes 112 sökschakt jämnt fördelat över ytan, med undantag för områden med impediment. Det nordvästra hörnet av utredningsområdet bestod av impediment och moränmark, till största del beväxt av sly och träd samt att det gick ledningar i ytterkanten mot vägen i norr. Detta område inventerades okulärt och schakt lades så långt in mot impedimentet det gick.

Inledning

Lödöse museum/Kulturförvaltningen, VGR, har på uppdrag av Länsstyrelsen i Västra Götalands län (diarie-nummer 431-27785-2023) genomfört en arkeologisk utredning inom del av fastigheten Götene 16:2 med anledning av att Götene kommun ska detaljplanera området.

Utredningen genomfördes under vecka 37 (september) 2024, och i fält medverkade Anna Beckman och Astrid Lennblad tillsammans med Sofia Forslund, praktikanter från Umeå universitet. Projektledare för undersökningen var Philip Blomqvist. Rapporten har författats av Anna Beckman, Philip Blomqvist, Sofia Forslund och Astrid Lennblad.

Syfte och metod

Syftet med den arkeologiska utredningen var att ta reda på om det inom utredningsområdet fanns sedan tidigare okända fornlämningar som kan komma att påverkas av kommande exploatering. Eventuella nyupptäckta fornlämningar skulle preliminärt avgränsas och registreras i kulturmiljöregistret. Även den sedan tidigare registrerade lämningen L1963:7183 ingick i utredningen, varför sökschakt lagts runt denna, men inte närmare än 20 meter, för att om möjligt kunna påträffa lämningar som kunde knytas till denna.

Utredningen genomfördes genom att sökschakt fördelades jämnt över undersökningsområdet. Schakten mättes in med hjälp av GPS-utrustning kopplad till nätverks-RTK i koordinatsystemet Sweref 99TM. Inmätningarna har därefter bearbetats med programvaran ArcGIS Pro. Fältbeskrivningar gjordes i programvaran Fieldmaps. Fotografering skedde löpande vid undersökningens samtliga moment.

Landskap och fornlämningar

Utredningsområdet är beläget i ett öppet odlingslandskap strax norr om Götene tätort. Området utgörs primärt av öppen åkeryta och jordmånen består enligt Kartvisaren Jordarter 1:25 000–1:100 000 (SGU Jordarter 1:25 000–1:100 000) av glacial lera, isälvsediment och till viss del postglacial sand/grus (bilaga 1).

I det östra partiet av området var alven betydligt mer lerig och Kartvisaren Strandförskjutningsmodeller (SGU Strandförskjutningsmodell) visar att detta parti till och från har varit sjöbotten (bilaga 2 och 3).

Områdets nordöstra del har till och från varit en vik i en sjö med tidigaste datering till cirka 8100–8200 f. Kr. enligt strandförskjutningsmodellen (bilaga 3).

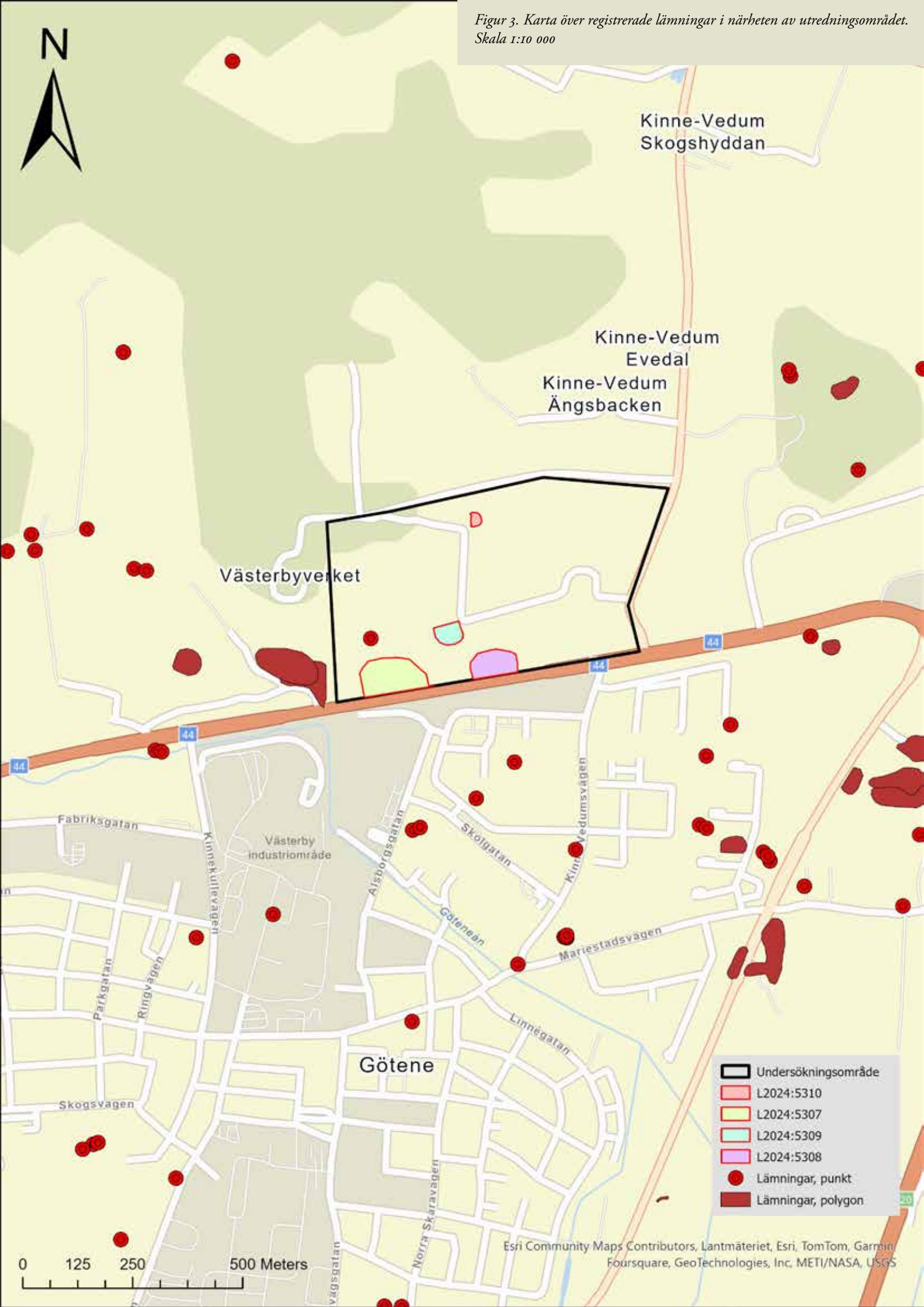
I det omgivande området finns ett antal fornlämningar registrerade i kulturmiljöregistret (figur 3). Direkt väster om utredningsområdet finns två överlappande fornlämningar: en bytomt/gårdstomt (L1962:3062) och en boplat (L1962:3061). Dessa påträffades vid en utredning utförd av Västergötlands museum (Norrman 2000a). Gårdstomten dateras mellan 1670–1950 e. Kr. och är känd som Backagårdens gamla tomt enligt storskifteskartan från år 1769.

Boplaten har senare förundersökts samt delundersökts och daterats till bronsålder och järnålder. Boplaten innehöll fynd av bland annat keramik, slagg och ben tillsammans med ett 50-tal anläggningar (Norrman 2000b, Gustafsson 2010, Norrman 2011).

Strax nordväst om utredningsområdet har två utredningar utförts under 2020-talet som resulterat i bland annat ett nytt boplatssområde (L2023:2342) och ett antal agrara lämningar, exempelvis en hägnad, lägenhetsbebyggelse och ett röjningsröse (Håkansdotter och Karlsson 2020, Färnström et al 2023).

I kulturmiljöregistret finns en uppgift om en blästbrukslämning (L1962:3026) som skulle ha påträffats i samband med byggnation av hus i området prästgårdsängen strax söder om utredningsområdet.

Figur 3. Karta över registrerade lämningar i närheten av utredningsområdet.
Skala 1:10 000



Inom utredningsområdet finns en lämning registrerad (L1963:7183). Detta är en grav, markerad av sten/block (figur 4).



Figur 4. Lämning L1963:7183 som är registrerad som grav markerad av sten/block. Foto: Anna Beckman.

Genomförande

Utredningen inleddes med en initial avsökning av utredningsområdet varefter sökschakt grävdes inom hela området. De områden som bestod av impediment och ett område i nordväst som utgjordes av impediment/moränmark, var överbeväxt av sly och träd och att det gick ledningar längs vägen i norr har av naturliga skäl inte schaktats men områdena har inventerats okulärt.

Schakt med en genomsnittlig storlek på 4,7×1,7 meter grävdes jämnt fördelat med cirka 50 meters mellanrum över hela ytan. Totalt grävdes 112 schakt (se bilaga 5) med en sammanlagd yta på cirka 860 kvadratmeter.

Schakten, påträffade anläggningar och störningar har mätts in med GPS och datan har sedan bearbetats i ArcGIS Pro. Fältregistrering skedde i Fieldmaps och fotografering skedde löpande.



Figur 5. Bild över undersökningsområdet, riktning nordost. Foto Anna Beckman.

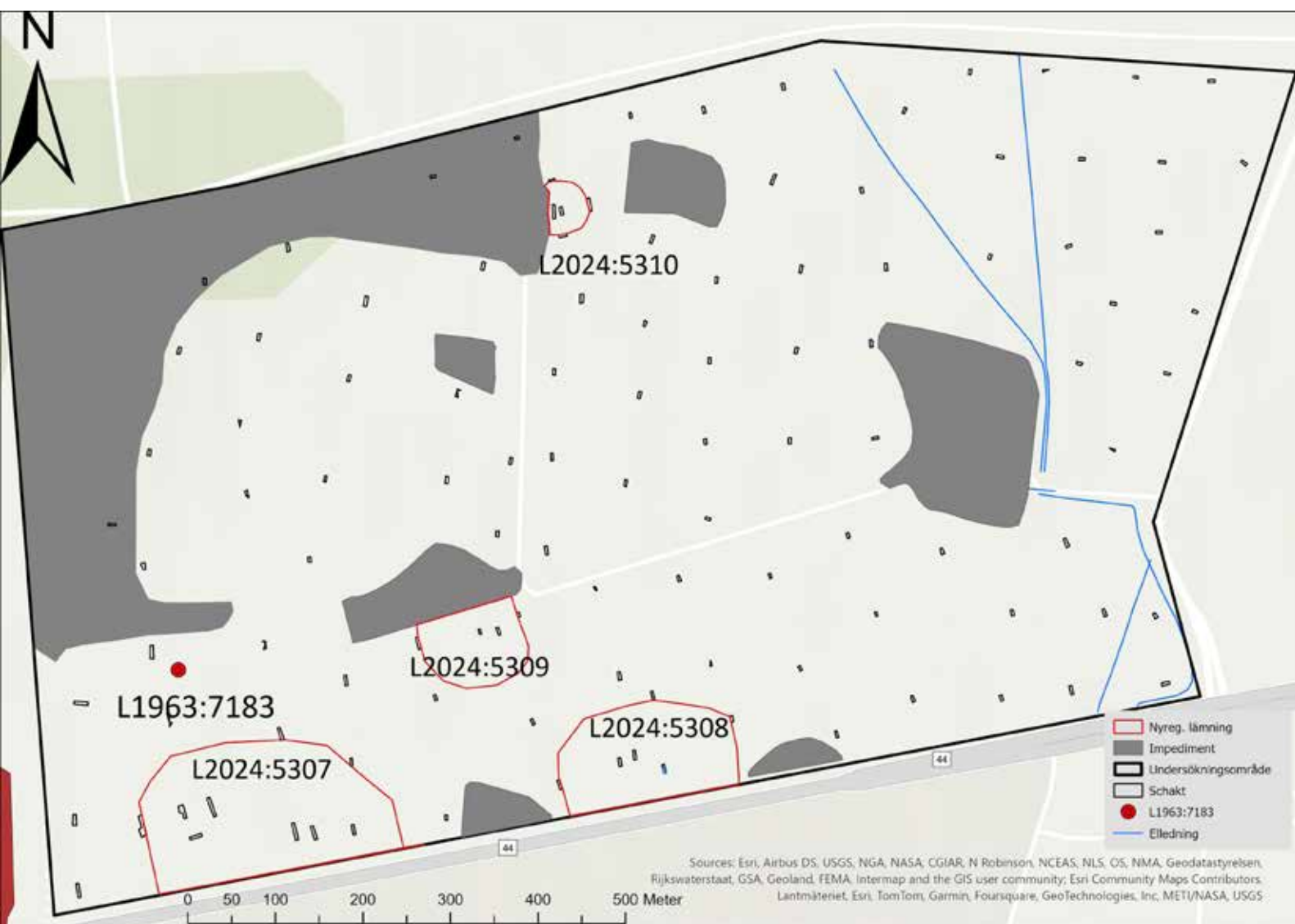
Resultat

Utredningen resulterade i 4 nyregistrerade lämningar; L2024:5307; -5308; -5309; -5310. Samtliga lämningar har registrerats som boplatsområden med antikvarisk status fornlämning. Lämningarna har alla ingående härdar och sotfläckar medan L2024:5307 även innefattar stolphål. L2024:5310 registreras därtill med 1 ingående kulturlager. Inga fynd vare sig hittades eller omhändertogs.

De fyra lämningarna har enbart preliminärt avgränsats. De preliminära gränserna har satts vid nästa tomma schakt. Den sedan tidigare registrerade lämningen L1963:7183 ingick även den i utredningen.

L1963:7183, grav

Lämningen L1963:7183 består av en grav markerad med rest sten och utgör den sedan tidigare registrerade fornlämningen inom området. Lämningen är belägen cirka 85 meter från utredningsområdets västra gräns. Schakt grävdes runt om, men inte närmare än 20 meter, i enlighet med förfrågningsunderlagets anvisningar, inget av antikvariskt intresse påträffades vid sökschaktningen kring L1963:7183.



Figur 6. Karta över utredningsområdet med grävda sökschakt, nupptäckta fornlämningar samt den sedan tidigare registrerade fornlämningen.

L2024:5307, boplatsoområde

Lämningen L2024:5307 ligger i utredningsområdets sydvästra hörn. Den består av totalt 8 anläggningar och bildar ett boplatsoområde (figur 7) som mäter cirka 150 meter i diameter. Avgränsningen av lämningen är preliminär.

I de schakt som grävdes påträffades 2 stolphål, 2 härdar och 3 sotfläckar (bilaga 4). I boplatsoområdets västra del ligger de 2 stolphålen, medan härdarna och sotfläckarna ligger i lämningens östra del.

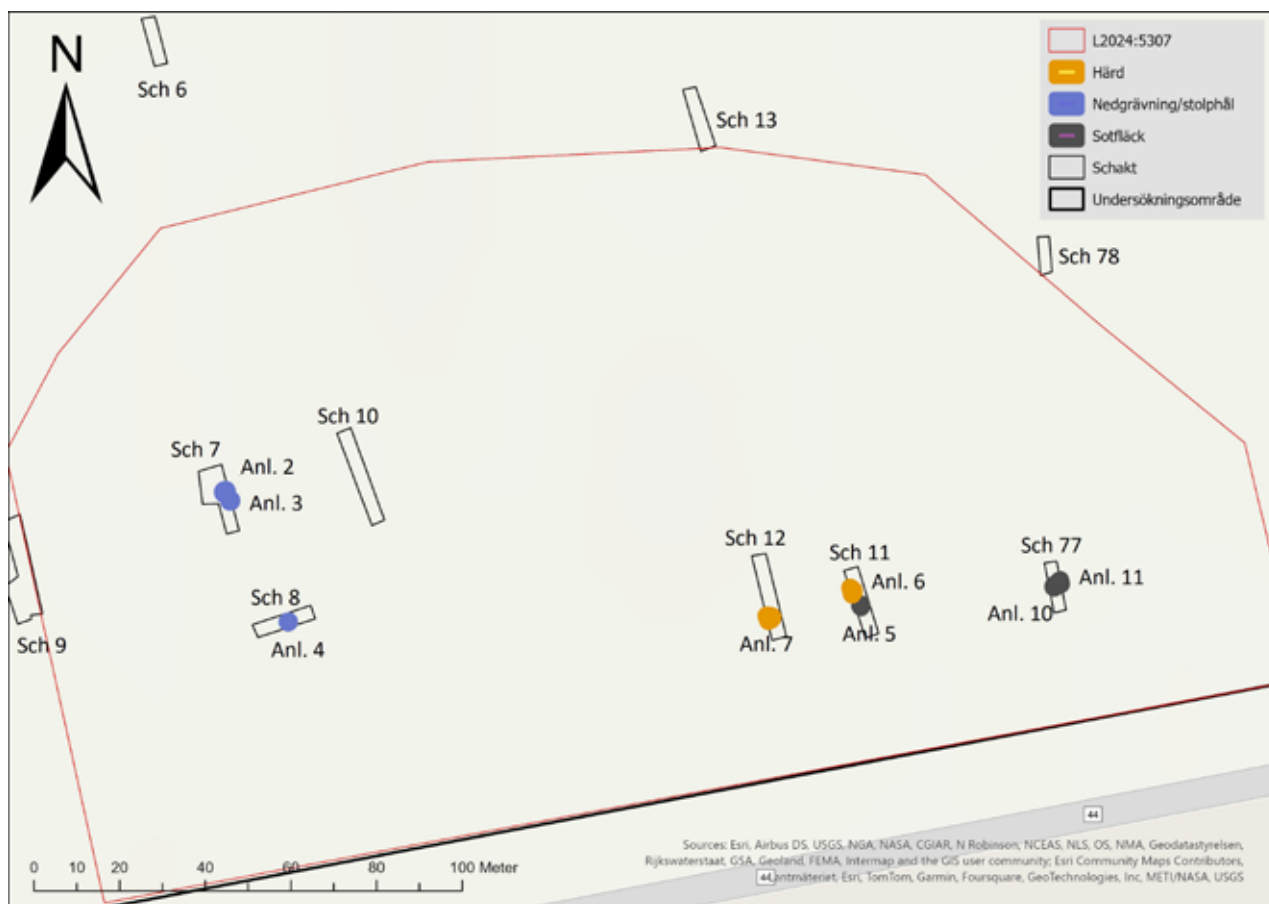
Stolphålen (anläggning 2 och 3) är runda till formen, 0,3–0,6 meter i diameter och består av gråbrun sand med enstaka inslag av kolstänk.

Härdarna (anläggning 6 och 7) är båda osäkra till formen då de fortsätter utanför schaktväggen, synliga delar 0,6–0,8 meter långa, bestående av brunsvart sotig sand med måttliga–rikliga inslag av kol, sot och skörbränd sten.

Sotfläckarna (anläggning 5, 10 och 11) mäter cirka 0,3–0,5 meter i diameter, har osäker/oregelbunden samt rund form, med fyllning av brunsvart sand, med sparsamt–rikligt inslag av sot, kol och en med skörbränd sten.



Figur 8. Ett av stolphålen, anläggning 2, i L2024:5307. Foto: Anna Beckman.



Figur 7. Översikt över L2024:5307 med anläggningar markerade.

L2024:5308, boplatsoområde

Lämningen L2024:5308 är belägen runt 310 meter ost-nordost om L2024:5307 och bildar ett boplatsoområde bestående av 5 anläggningar (figur 9). Boplatsoområdet mäter cirka 110 meter i diameter och består av 1 stolphål, 2 kokgropar och 2 härdar (figur 10, bilaga 4). Avgränsningen av lämningen är preliminär.

Anläggningarna är belägna i mitten av lämningen med kokgroparna centralt placerade, härdarna till väster om dessa och stolphålet sydost om kokgroparna.

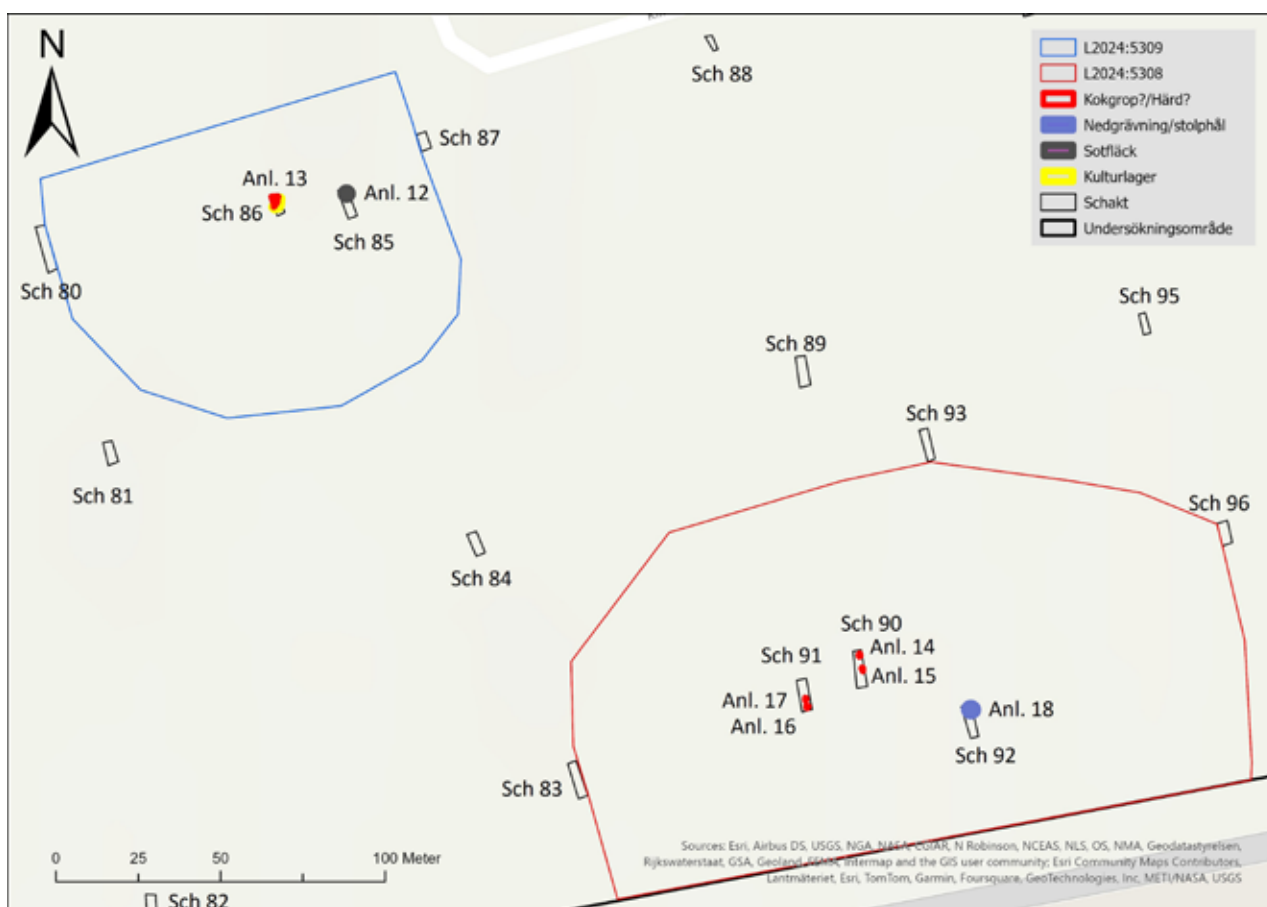
Härdarna (anläggning 16 och 17) mäter cirka 0,5×0,3 meter i diameter och har en avlång/oregelbunden form, fyllningen består av gråbrun sand med inslag av kolstänk och sparsamt-måttlig mängd skörbränd sten.

Kokgroparna (anläggning 14 och 15) mäter cirka 0,7×0,4-0,5 meter i diameter och har en oval samt oregelbunden form. Ytskiktet i anläggningarnas består av gråbrun sand med måttlig mängd skörbränd sten och kol.

Stolphålet (anläggning 18) ligger i lämningens östra del, är rund till formen och mäter cirka 0,3 meter i diameter.



Figur 10. En av härdarna, anläggning 17, tillhörande L2024:5308. Foto: Anna Beckman.



Figur 9. Översikt över L2024:5308 och L2024:5309 med anläggningar markerade.

L2024:5309, boplatsoområde

Lämningen L2024:5309 ligger cirka 350 meter ostnordost om den resta stenen/gravmarkeringen (L1963:7183) och består av 1 härd (figur 11), 1 kulturlager och 1 sotfläck (bilaga 4). Lämningen bildar ett boplatsoområde (figur 9) som mäter cirka 55 meter i diameter, dock enbart preliminärt avgränsat.

Härden (anläggning 13, figur 11) är osäker i formen, då den fortsätter in i schaktkanten, men synlig yta uppmätt till 1,5 m bred och består av svartgrå sotig sand med måttliga kolfläckar.

Kulturlagret ligger intill härden och har oregelbunden form, 1,7 meter långt och 0,5 brett, fyllning består av gråbrun sotig sand med sparsamma inslag av kol.

Sotfläcken (anläggning 12) ligger öster om dessa, rund, 0,15 meter i diameter, bestående av brunsvart sotig sand.



Figur 11. Bild på härden, anläggning 13, med kringliggande kulturlager tillhörande L2024:5309. Foto: Anna Beckman.

L2024:5310, boplatsoområde

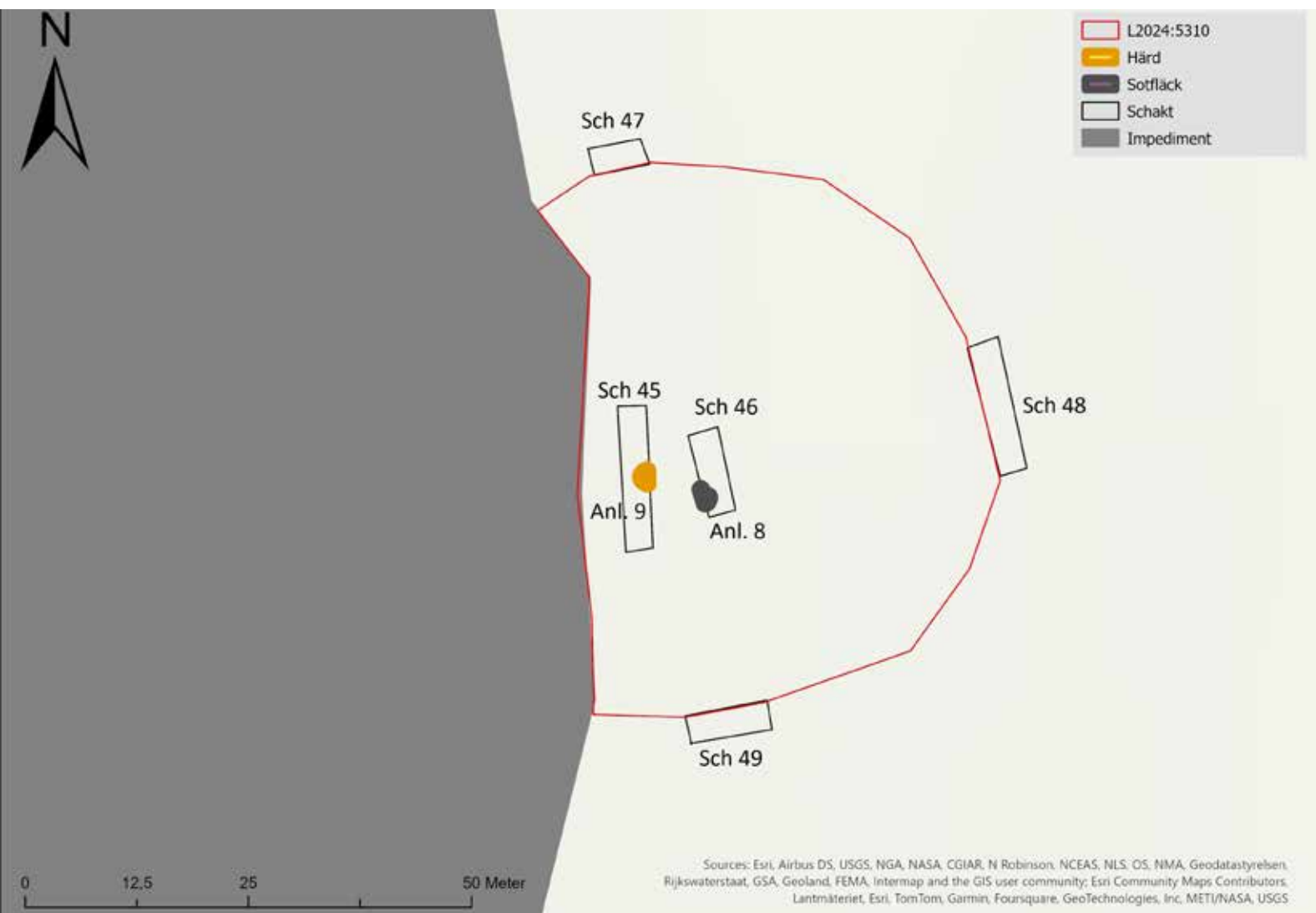
Lämningen L2024:5310 befinner sig cirka 85 meter ifrån områdets norra gräns och mäter cirka 30 meter i diameter. Boplatsoområdet är beläget på sand mellan två impediment (figur 13). Den består av 1 härd (figur 12) och 1 sotfläck (bilaga 4). Avgränsningen av lämningen är preliminär.

Härden (anläggning 9) är osäker i formen, fortsätter in i schaktväggen, synlig yta är 0,6 meter bredd med fyllnad av svartgrå, sotig sand med inslag av kolstänk och sparsamt med skörbränd sten.

Sotfläcken (anläggning 8) har oregelbunden och osäker form, fortsätter in i schaktväggen, synlig yta är 0,8 meter bred, fyllnad består av brunsvart siltig lera, sotig med inslag av kol och sparsamt med skörbrända stenar.



Figur 12. Härd, anläggning 9, tillhörande L2024:5310.
Foto: Anna Beckman.



Figur 13. Översikt över L2024:5310 med anläggningar markerade.

Förslag till fortsatta åtgärder

Inför eventuell kommande exploatering inom utredningsområdet anser Lödöse museum/Kulturförvaltningen, VGR, att de nyupptäckta lämningarna samt LI963:7183 bör undersökas vidare. Fokus för vidare undersökningar anser Lödöse museum/Kulturförvaltning bör vara ordentliga avgränsningar, dateringar samt undersöka lämningarnas kopplingar till varandra, både dateringsmässigt och vad de brukats till, men även undersöka lämningarnas kopplingar till kringliggande lämningar.

Referenser

Litteratur

Färnström, Cathrine, Von der Luft, Magnus & Sanzén, Erik (2023). *Fullösa 3:11, Götene socken och kommun Arkeologisk utredning* Rapport 2023:25 Rio kulturkooperativ

Gustafsson, Elinor. (2010). *Arkeologisk undersökning 2000 av fornlämning 52, Götene socken och kommun, Västergötland*. Västergötlands museum. Rapport 2010:28.

Håkansdotter, Lina & Karlsson, Simon (2020). *Utredning inför biogasanläggning i Götene*. KU Arkeologisk rapport 2020:31 Kulturmiljö, Förvaltningen för kulturutveckling

Norrman, Maria. (2000a). *Arkeologisk utredning*. Västergötlands museum. Rapport 2000:11.

Norrman, Maria. (2000b). *Arkeologisk förundersökning*. Västergötlands museum. Rapport 2000:17

Norrman, Maria. (2011) *Arkeologisk undersökning 2000 av fornlämning 52, Götene socken och kommun, Västergötland*. Komplettering av rapport 2010:28. Västergötlands museum. Rapport 2011:15

Otryckta källor

Riksantikvarieämbetets Kulturmiljöregister (KMR). [2024-09-17].

SGU Kartvisare Jordarter 1:25 000–1:10 000, Sveriges geologiska undersökning [2024-09-23].

SGU Kartvisare Strandförskjutningsmodell, Sveriges geologiska undersökning [2024-09-22].

Tekniska och administrativa uppgifter

Länsstyrelsens dnr:	43I-27785-2023
Fornreg uppdragsnr:	202301337
Kulturförvaltningens dnr:	KU 2023-00895
Kulturförvaltningens projektnr:	16015
Län:	Västra Götalands län
Kommun:	Götene
Socken:	Götene
Fastighet:	Götene 16:2
Koordinatsystem:	SWEREF 99 TM
Uppdragsgivare:	Götene kommun
Ansvarig institution:	Lödöse museum/Kulturförvaltningen
Projektledare:	Philip Blomqvist
Fältpersonal:	Astrid Lennblad, Anna Beckman & Sofia Forslund (praktikant)
Fältarbetstid:	9–13 september 2024
Fälttimmar:	80 timmar
Arkiv:	Regionarkivet, Vänersborg.
Fynd:	Inga fynd omhändertogs.

Bilagor

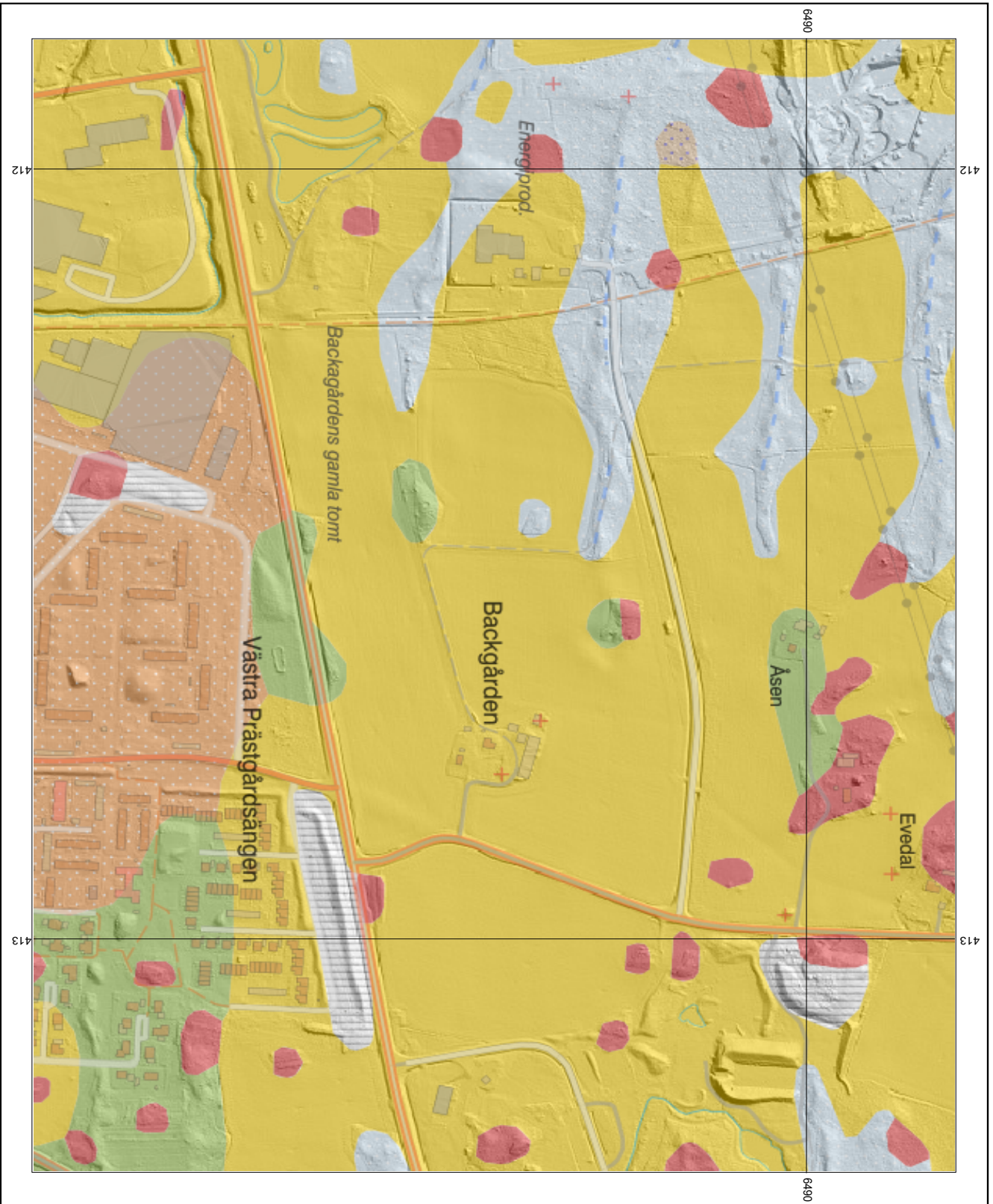
Bilaga 1. *Jordartskartan 1:25 000-1:100 000*

Bilaga 2. *Strandförskjutningsmodell 2500 B.P.*

Bilaga 3. *Strandförskjutningsmodell 10100 B.P.*

Bilaga 4. *Anläggningar*

Bilaga 5. *Schakttabell*



Sveriges geologiska undersökning (SGU)
 Huvudkontor/Head Office:
 Box 670
 Besök/Visit: Villavägen 18
 SE-751 28 Uppsala, Sweden
 Tel: +46(0) 18 17 90 00
 Fax: +46(0) 18 17 92 10
 E-post: sgu@sgu.se
www.sgu.se

0 50 100 150 200 250
 m
 Skala 1:100000

Topografiskt underlag:
 Ur GSD-Väggkartan.
 © Lantmäteriet.
 Rutnäti i svart anger
 koordinater i Swere93TM

SGUs kartvisare
Jordarter
 1:25 000-1:100 000



SGU Sveriges
 geologiska
 undersökning

Om kartan

Detta är en utskrift från kartvisaren Jordarter 1:25 000-1:100 000. Syftet är att ge underlag för analyser av grundvattenförhållanden, spridning av föroreningar i mark och grundvatten, markstabilitet, erosion, byggbarhet, naturvärden och andra markrelaterade frågor. Kartvisaren innehåller information om jordart (grundlager, underliggande lager, tunt eller osammanhängande ytlager), landform, blockighet i markytan, linjeobjekt och punktobjekt. Informationen i kartan kan med fördel användas för framställning av olika tematiska produkter, till exempel grundvattnets sårbarhet, markens genomsläpplighet, erosionskänslighet och skredrisiker.

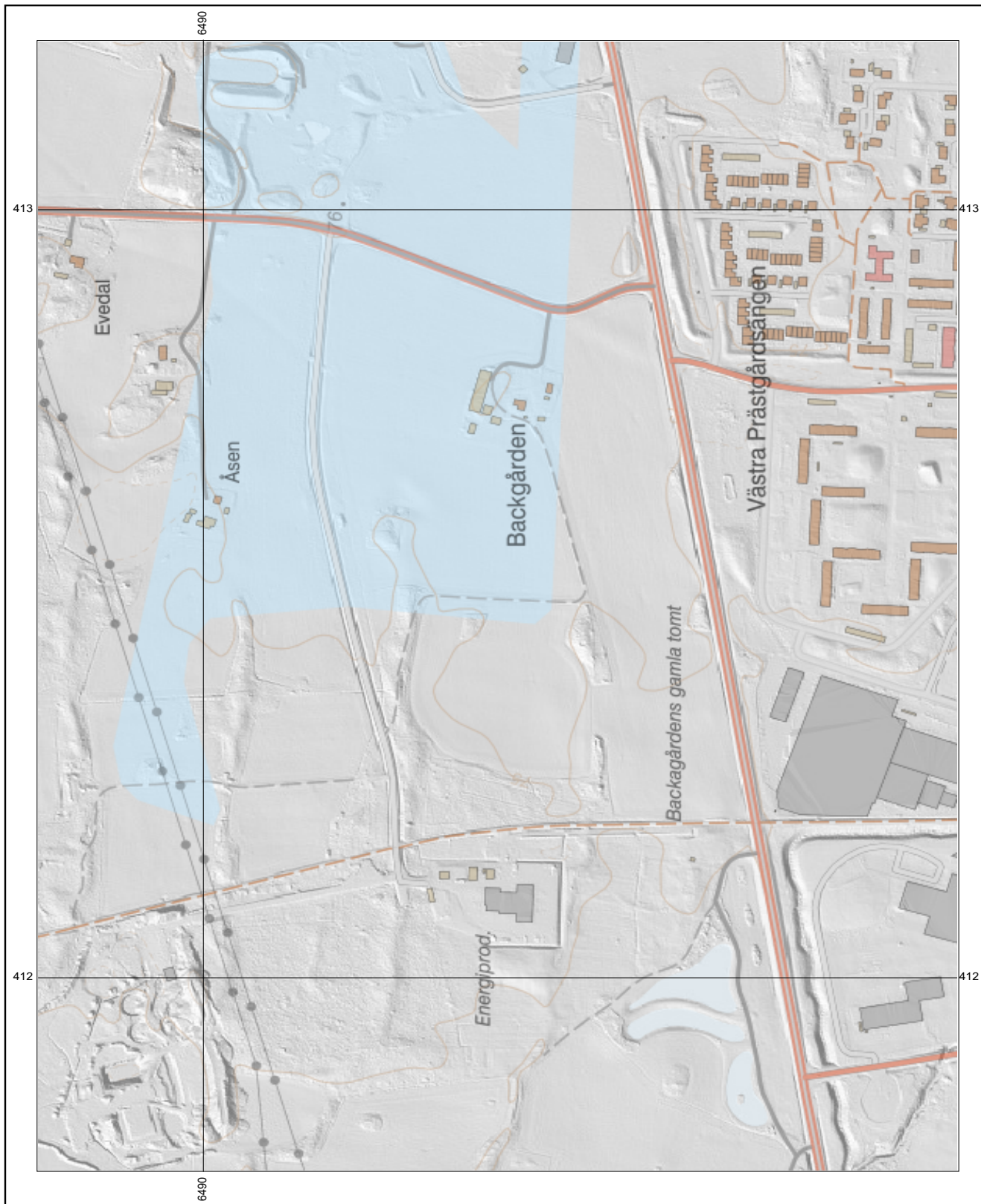
Läs mer om kartvisaren på www.sgu.se



Om kartan

Detta är en utskrift från kartvisaren Strandförskjutningsmodell. Strandvåkartorna visar den forntida och samtida fördelningen mellan hav och land samt även förändringar i sjöarnas utbredningar. Kartorna har framställts genom att sammanlänka digitala höjddata med en matematisk strandlinjemodell. I kartorna visas också förloppet för inlandsisens avsmältning.

Läs mer om kartvisaren på www.sgu.se
 2500 cal. BP
 Cal. BP är kalenderår före nutid (1950)

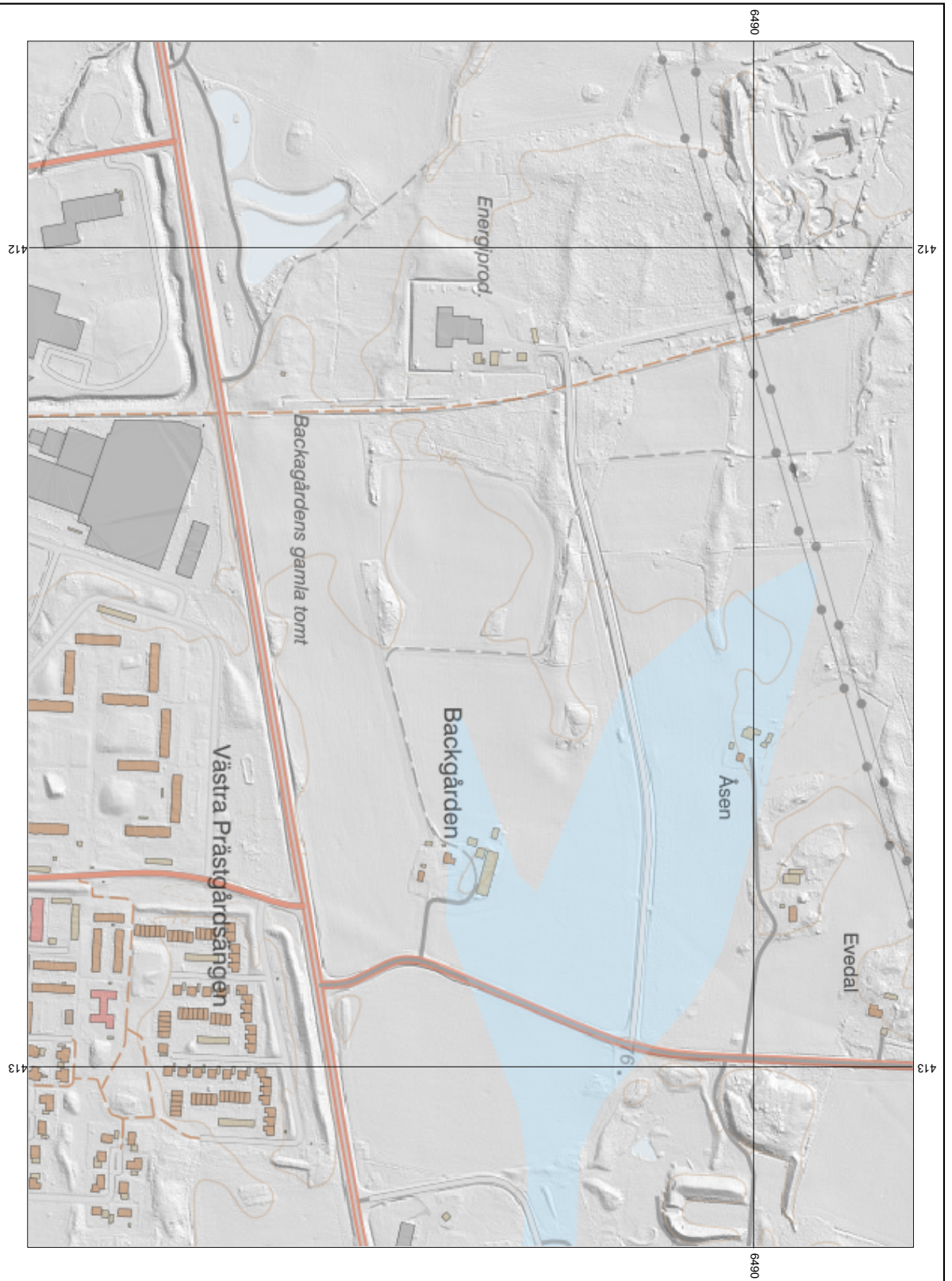


Topografiskt underlag:
 Ur GSD-Vägkartan.
 © Lantmäteriet.
 Rutnät i svart anger
 koordinater i Sweref99TM

0 50 100 150 200 250 m
 Skala 1:10000

Sveriges geologiska undersökning (SGU)

Huvudkontor/Head Office:
 Box 670
 Besök/Visit: Villavägen 18
 SE-751 28 Uppsala, Sweden
 Tel: +46(0) 18 17 90 00
 Fax: +46(0) 18 17 92 10
 E-post: sgu@sgu.se
www.sgu.se




Sveriges geologiska undersökning (SGU)
Huvudkontor/Head Office:
Box 670
Besök/Visit: Villavägen 18
SE-751 28 Uppsala, Sweden
Tel: +46(0) 18 17 90 00
Fax: +46(0) 18 17 92 10
E-post: sgu@sgu.se
www.sgu.se

0 50 100 150 200 250 m
Skala 1:10000

Topografiskt underlag:
Ur CSD-Vägkartan.
© Lantmäteriet.
Rutnät i svart anger
koordinater i Sweref93TM

SGUs kartvisare

Strandförskjutningsmodell



SGU Sveriges geologiska undersökning

Om kartan

Detta är en utskrift från kartvisaren Strandförskjutningsmodell. Strandnivåkartorna visar den forntida och framtida fördelningen mellan hav och land samt även förändringar i sjöarnas utbredningar. Kartorna har framställts genom att sammanlänka digitala höjddata med en matematisk strandlinjemodell. I kartorna visas också förloppet för inlandsisens avsmältning.

Läs mer om kartvisaren på www.sgu.se
10100 cal. BP
Cal. BP är kalenderår före nutid (1950)

Bilaga 4. Anläggningar

Anläggningsnr	Schaktnr.	Typ	Längd (meter)	Bredd (meter)	Beskrivning
2	7	Nedgrävning/ stolphål	0,6	0,55	Gråbrun sand, enstaka inslag av kolstänk
3	7	Nedgrävning/ stolphål	0,3	0,3	Rund, gråbrun sand, enstaka kolstänk
4	8	Nedgrävning/ stolphål	0,25	0,2	Utgår
5	11	Sotfläck	0,3	0,3	Brunsvart sand med inslag av sot och kol, rund
6	11	Härd	0,8	-	Brunsvart sand med inslag av sot, kol och skörbränd sten. Fortsätter utanför schaktkant mot V.
7	12	Härd	-	0,6	Brunsvart sand, sotig med inslag av kol och skörbränd sten. Fortsätter utanför schaktkant mot V
8	46	Sotfläck	0,8	-	Brunsvart siltig lera, sot med inslag av kol och stänk av skörbrända stenar. Fortsätter utanför schaktkant mot V.
9	45	Härd	-	0,6	Svartgrå härd, sotig med inslag av kolstänk och skörbränd sten. Fortsätter utanför schaktkant mot Ö
10	77	Sotfläck	0,4	0,3	Brunsvart sotig sand med enstaka kolstänk. Oregelbunden form.
11	77	Sotfläck	0,5	-	Brunsvart sotig sand med enstaka kolstänk. Fortsätter utanför schaktkant i Ö.
12	85	Sotfläck	0,15	0,15	Brunsvart sotig sand. Rund form.
13	86	Härd?	-	1,5	Stor oformlig anläggning. sotig med kolsfläckar. Kant av stor härd? Fortsätter in i schaktväggarna
14	90	Kokgrop?	0,6	0,4	Oval anläggning med lite skörbränd sten och kol i toppen, kokgrop?
15	90	Kokgrop?	0,7	0,5	Kokgrop?
16	91	Härd?	0,5	0,35	Gråbrun sand med inslag av kolstänk och skörbränd sten. Oregelbunden form.
17	91	Härd?	0,5	0,3	Gråbrun sand med inslag av kolstänk och skörbränd sten. Avlång form.
18	92	Nedgrävning/ stolphål	0,3	0,3	Brunsvart sotig sand med inslag av kol. Rund form.

Bilaga 5. Schakttabell

Schaktnr.	Längd (meter)	Bredd (meter)	Schaktdjup (meter)	Matjordsdjup (meter)	Beskrivning	Alvmaterial
2	6,0	1,7	1	-	Tomt, slutar i berg	Berg
3	8,0	1,7	1,1	0,3	Tomt,	Sand
4	7,5	1,7	0,9	0,2	Tomt	Lera
5	8,0	1,7	1	0,3	Tomt	Sand
6	6,0	1,7	0,85	0,3	Tomt	Sand
7	8,0	3,5	0,8	0,2	rödbrun sand	Sand
8	7,0	1,7	-	-	Tomt	-
9	12,5	4,0	1,1	0,3	Lera och siltig sand, rikligt med sten	Lera
10	11,5	1,7	1,1	0,3	Tomt, sand i botten. sannolikt djupplöjt för jordlagren följer ingen ordning utan är inblandat med matjord och lera hela vägen ner i botten	Sand
11	8,0	1,7	0,7	0,2	Tomt	Sand/silt
12	10,0	1,7	0,85	0,5	Tomt	Sand/silt
13	7,5	1,7	0,9	0,4	Tomt	Berg
14	4,5	1,7	0,8	0,5	Tomt, sjöbottengrus?	-
15	4,0	2,5	0,5	0,25	Tomt, gulbrun lera direkt under matjorden	Lera
16	4,5	1,7	0,5	0,4	Tomt	Lera
17	4,0	1,7	0,7	0,4	Tomt	Lera
18	4,0	1,7	0,7	0,4	Tomt	Lera
19	4,0	1,7	0,5	0,2	Tomt	Sand/silt
20	5,0	1,7	0,6	0,15	Tomt	Sand/silt
21	4,5	1,7	0,5	0,4	Tomt	Lera
22	4,0	1,7	0,65	0,4	Tomt	Lera
23	3,5	1,7	0,4	0,3	Tomt	Lera
24	3,0	1,7	0,45	0,35	Tomt	Lera
25	3,5	1,7	0,5	0,2	Tomt	Lera
26	4,0	1,7	1,5	0,2	Tomt	Lera
27	6,0	1,7	0,5	0,2	Tomt	Lera
28	4,5	1,7	0,4	0,2	Tomt	Lera
29	4,0	1,7	0,4	0,1	Tomt	Lera
30	4,5	1,7	0,45	0,2	Tomt	Lera
31	3,5	1,7	0,45	0,15	Tomt	Lera
32	4,5	1,7	0,4	0,2	Tomt	Lera
33	5,0	1,7	0,4	0,2	Tomt	Lera
34	4,5	1,7	0,3	0,1	Tomt	Lera
35	4,0	1,7	0,4	0,1	Tomt	Lera
36	3,5	1,7	0,5	0,15	Tomt	Lera
37	4,0	1,7	0,4	0,15	Tomt	Lera

38	4,0	1,7	0,45	0,2	Tomt	Lera
39	3,0	1,7	0,4	0,2	Tomt, i botten av matjorden kommer nerplöjt gräs/ensilage, sen lera	Lera
40	3,5	1,7	0,6	0,15	Tomt	Lera
41	3,5	1,7	0,5	0,2	Lera direkt under matjorden	Lera
42	4,0	1,7	0,9	0,3	Tomt, lins av packad silt sen sandigt grus	Sand
43	3,5	1,7	0,5	0,05	Lera direkt under grässvålen	Lera
44	3,0	1,7	0,35	0,05	Lera direkt under grässvålen	Lera
45	8,5	1,7	0,6	0,3	Tomt	Sand
46	5,0	1,7	0,5	0,15	Tomt	Sand/silt
47	3,5	1,7	0,4	0,13	Tomt, lera direkt under matjorden	Lera
48	8,0	1,7	0,95	0,25	Flera stora stenar i schaktet sanden sluttar mot N.	Sand
49	5,0	1,7	0,65	0,2	Flertalet större stenar	Sand
50	5,5	1,7	0,5	0,1	Tomt	Lera
51	5,0	1,7	0,6	0,2	Tomt	Lera
52	3,5	1,7	0,8	0,2	Tomt	Lera
53	4,0	1,7	0,55	0,15	Tomt, lera direkt under matjord	Lera
54	4,0	1,7	0,4	0,1	Tomt	Lera
55	7,0	1,7	0,8	0,25	Tomt	Sand
56	5,0	1,7	0,6	0,2	Tomt	Lera
57	4,0	1,7	0,4	0,1	Tomt	Lera
58	3,5	1,7	0,3	0,05	Tomt	Lera
59	4,0	1,7	0,1	0,1	Tomt	Lera
60	5,0	1,7	0,5	0,1	Dräningersrör korsar schaktet	Lera
61	4,5	1,7	0,3	0,1	Tomt	Lera
62	3,5	1,7	0,45	0,1	Modern nedgrävning tvärs genom schaktet	Lera
63	3,5	1,7	0,35	0,1	Tomt	Lera
64	3,0	1,7	0,4	0,1	Tomt	Lera
65	4,0	1,7	0,35	0,05	Tomt	Lera
66	3,0	1,7	0,4	0,2	Tomt	Lera
67	4,0	1,7	0,35	0,05	Tomt	Lera
68	4,0	1,7	0,45	0,2	Tomt	Lera
69	4,0	1,7	0,45	0,2	Lera direkt under matjorden	-
70	4,0	1,7	0,4	0,15	Tomt	Lera
71	4,5	1,7	0,35	0,1	Tomt	Lera
72	3,5	1,7	0,4	0,1	Tomt	Lera
73	4,0	1,7	0,45	0,15	Tomt	Lera
74	4,0	1,7	0,4	0,1	Tomt	Lera
75	3,5	1,7	0,4	0,1	Tomt	Lera
76	3,5	1,7	0,4	0,1	Tomt	Lera

77	6,5	1,7	0,5	0,15	A10, A11	Sand
78	5,0	1,7	0,4	0,15	Tomt	Lera
79	6,5	1,7	0,5	0,2	Tomt	Sand/silt
80	7,5	1,7	0,65	0,2	Botten av grusig sand, sjöbotten?	Sand
81	4,0	1,7	0,6	0,1	Sand och grus i botten	Sand
82	3,0	1,7	0,7	0,2	Tomt	Sand
83	6,0	1,7	0,6	0,15	Tomt	Sand
84	4,0	1,7	0,4	0,15	Tomt	Lera
85	5,0	1,7	0,75	0,2	A12	Sand
86	3,0	1,7	0,5	0,1	Två anläggningar	-
87	3,0	1,7	0,7	0,2	Tomt	Sand/silt
88	2,5	1,7	0,4	0,15	Tomt	Lera
89	5,0	1,7	0,4	0,1	Tomt	Lera
90	6,0	1,7	0,7	0,2	Tomt	Sand
91	5,0	1,7	0,55	0,2	Tomt	Sand/silt
92	5,5	1,7	0,4	0,1	Tomt	-
93	5,0	1,7	0,4	0,1	Tomt	Berg
94	4,0	1,7	0,45	0,1	Tomt	Lera
95	3,5	1,7	0,4	0,1	Tomt	-
96	3,5	1,7	0,8	0,1	Tomt	Lera
97	4,0	1,7	0,45	0,1	Tomt	Lera
98	3,0	1,7	0,4	0,1	En liten bit porslin i matjorden annars Tomt	Lera
99	3,0	1,7	0,4	0,1	Tomt	Lera
100	3,5	1,7	0,4	0,1	Tomt	Lera
101	3,0	1,7	0,35	0,1	Tomt	Lera
102	4,0	1,7	0,45	0,05	Tomt	Lera
103	3,5	1,7	0,45	0,05	Tomt	Lera
104	5,5	1,7	0,65	0,15	Recent material	Lera
105	5,0	1,7	0,65	0,1	Tomt	Lera
106	3,5	1,7	0,5	0,05	Tomt	Lera
107	5,0	1,7	0,65	0,05	Recent material	Lera
108	4,0	1,7	0,55	0,1	Tomt	Lera
109	3,5	1,7	0,5	0,05	Tomt	Lera
110	5,5	1,7	0,7	0,05	Tomt	Sand
111	3,5	1,7	0,5	0,1	Tomt	Lera
112	4,0	1,7	0,4	0,05	Tomt	Lera
113	3,5	1,7	0,4	0,05	Tomt	Lera

