

Naturvärdes-, fågel- och fladdermusinventering vid Backgården i Götene kommun 2024



Örnborg Kyrkander Biologi & Miljö AB

www.ornborgkyrkander.se

Rapport 2024:714

2024-11-29

Framsida: Brukningsväg (värdeelement nr 24) som leder genom spannmålsåker fram till Backgårdens ödetomt



Utförare: Örnborg Kyrkander Biologi & Miljö AB

Org. nr. 556782-8818

Projektansvarig: Britta Lidberg

Kontaktuppgifter: info@ornborgkyrkander.se

Handläggare: Britta Lidberg (förstudie, fältinventering, rapport)

Granskad av: Jonas Örnborg

Foto: Örnborg Kyrkander Biologi & Miljö AB (upphovsrätt Örnborg Kyrkander)

Internt projektnamn: 714 – Backgården NVI o fågel Götene kn 2024

Beställare: Götene kommun

Beställarens org. nr: 212000-1652

Uppdragsgivarens ombud: Karolina Ringdahl

Kontaktuppgifter: karolina.ringdahl@gotene.se

Rapporten refereras: Lidberg, B. & Örnborg, J., 2024. Naturvärdes-, fågel- och fladdermusinventering vid Backgården i Götene kommun 2024 (No. 714). Örnborg Kyrkander Biologi & Miljö AB.

Sammanfattning

Götene kommun planerar för ett nytt verksamhetsområde norr om Götene tätort, i anslutning till riksväg 44 och länsväg 2727. I östra delen av planområdet ligger ödetomten efter Backgården vilket gett namn till projektet. Planområdet är 30 ha. Örnborg Kyrkander Biologi & Miljö AB har på uppdrag av Götene kommun genomfört en naturvärdesinventering och en fågelinventering i delar av planområdet men också i angränsande område norr om detta, totalt omfattade detta inventeringsområde 11,5 ha. Därtill har generella biotopskydd inventerats inom ett större område på 58 ha. Uppdraget kompletterades även med en fladdermusinventering i slutet av inventeringssäsongen.

Naturvärdesinventeringen (NVI) har genomförts enligt SS 199000:2023. NVI:n har gjorts på fältnivå med detaljeringsgrad detalj och tillägg av fördjupad inventering av generella biotopskydd.

Fågelinventeringen har gjorts genom att samtliga arter och individer har noterats med uppgift om eventuell häckningsaktivitet vid tre tillfällen under våren/försommaren.

Fladdermöss har inventerats med hjälp av autoboxar som registrerar fladdermössens läten/kall.

Inventeringsområdet utgörs till största del av åkermark. I södra delen av området, dvs inom planområdet, odlades denna säsong konventionell spannmål medan åkermarken i norra delen delvis bestod av träda som plöjdes upp och såddes efter sommaren och delvis av vall som antingen skördades eller betades. Åkermarken bryts och kantas av till största del trädklädda mindre områden som ligger som öar och uddar ut i åkrarna, bland annat på ändmoräner. På två av dessa öar finns bebyggelse med bostadshus, dessa ligger utanför planområdet, och på en av dem ligger Backgården. Skogsområdena domineras av lövskog med inslag av barrträd. En kraftledning korsar området i dess norra del. Området är mycket flackt och ligger på 73-77 m.ö.h.

Inga delar av inventeringsområdet omfattas av något formellt områdesskydd, med undantag av objekt som omfattas av det generella biotopskyddet. Det finns inga Natura 2000-områden i närheten av inventeringsområdet.

Naturvärdesinventeringen resulterade i 30 identifierade naturvärdesbiotoper med förhöjda naturvärden. Fem av naturvärdesbiotoperna har bedömts hysa naturvärden motsvarande klass 2 (Högt naturvärde), sex biotoper bedömdes ha naturvärden motsvarande klass 3 (Påtagligt naturvärde) och 19 biotoper har bedömts hysa naturvärden motsvarande klass 4 (Visst naturvärde). Av dessa ligger elva stycken inom planområdet och bland dem finns två av biotoperna som bedömts hysa naturvärden motsvarande klass 2, två stycken av dem som bedömts till klass 3 och resterande sju är biotoper som bedömts hysa naturvärden motsvarande klass 4.

I åkerkanter i sydvästra delen av inventeringsområdet noterades sminkrot på fem olika platser. Sminkrot är ett åkerogräs som är rödlistat som Nära hotad (NT). Samtliga fynd av sminkrot gjordes inom planområdet.

Totalt har 138 objekt som bedömts omfattas av det generella biotopskyddet identifierats inom inventeringsområdet. Den överlägset största andelen är odlingsrösen men det finns även ett par diken, en allé, en stenmur samt flera åkerholmar. Värdearter noterades på flera av åkerholmarna. Av de generella biotopskydden ligger 65 stycken inom planområdet och dessa utgörs av odlingsrösen, åkerholmar samt en allé.

Utöver objekten som omfattas av det generella biotopskyddet och som även räknas som värdeelement har inom inventeringsområdet identifierades ytterligare totalt 159 värdeelement. Av dessa är 33 st. särskilt skyddsvärda träd. En stor del av värdeelementen utgörs av hålträd av asp men flera grova oxlar är också värda att särskilt uppmärksamma. Av värdeelementen finns 79 stycken inom planområdet, av dessa är 15 särskilt skyddsvärda träd.

Beträffande fåglar görs bedömningen att en exploatering av området kan påverka mindre hackspett, gröngöling och entita negativt och att det för dessa arter därmed finns risk för förbud enligt artskyddsförordningen. Värdefulla miljöer för alla dessa tre arter finns inom planområdet.

Fladdermusinventeringen gav fynd av sju olika arter/artgrupper. Två av dessa, nordfladdermus och brunlångöra, är rödlistade som nära hotade (NT).

Innehållsförteckning

Inledning	8
Metod	8
Naturvärdesinventering (NVI)	8
Fladdermöss	12
Resultat	13
Inventeringsområdet	13
Redovisning av områdesskydd	14
Redovisning av andra kända dokumenterade naturvärden	14
Redovisning av vattensystem	14
Artförteckning över påträffade värdearter, rödlistade och fridlysta arter	16
Sminkrot	18
Artförteckning över rödlistade och fridlysta arter kända sedan tidigare	19
Artförteckning över invasiva främmande arter	19
Redovisning av identifierade naturvärdesbiotoper (NVB)	20
NVB 1. Gårdsmiljö (AT432)	22
NVB 2. Lövdunge (SK61)	24
NVB 3. Vägren (AT512)	26
NVB 4. Lövdunge (SK61)	27
NVB 5. Lövdunge (SK61)	29
NVB 6. Frisk gräsmark (NG52)	31
NVB 7. Frisk gräsmark (NG52)	32
NVB 8. Frisk gräsmark (NG52)	34
NVB 9. Träddunge (SK6)	35
NVB 10. Lövdunge (SK61)	36
NVB 11. Triviallövskog (SK13)	38
NVB 12. Igenväxningsmark (AT93)	41
NVB 13. Triviallövskog (SK13)	42

NVB 14. Lövdunge (SK61).....	44
NVB 15. Lövdunge (SK61).....	45
NVB 16. Triviallövskog (SK13).....	46
NVB 17. Lövdunge (SK61).....	49
NVB 18. Enbuskmark (SK51).....	50
NVB 19. Lövdunge (SK61).....	52
NVB 20. Hällmark (BE16).....	53
NVB 21. Enbuskmark (SK51).....	54
NVB 22. Torr gräsmark (NG51).....	56
NVB 23. Triviallövskog	57
NVB 24. Lövskog (SK1).....	59
NVB 25. Lövskog (SK1).....	60
NVB 26. Buskmark (SK5).....	62
NVB 27. Lövskog (SK1).....	63
NVB 28. Buskmark (SK5).....	65
NVB 29. Hällmark (BE16).....	66
NVB 30. Frisk gräsmark (NG52).....	67
Landskapsområden och värdelandskap	69
Fördjupad inventering generella biotopskydd	70
Fördjupad inventering av värdeelement	76
Fladdermöss.....	83
Referenser	84
Bilaga 1 – Fågelinventering	

Med rapporten har till beställaren även levererats:

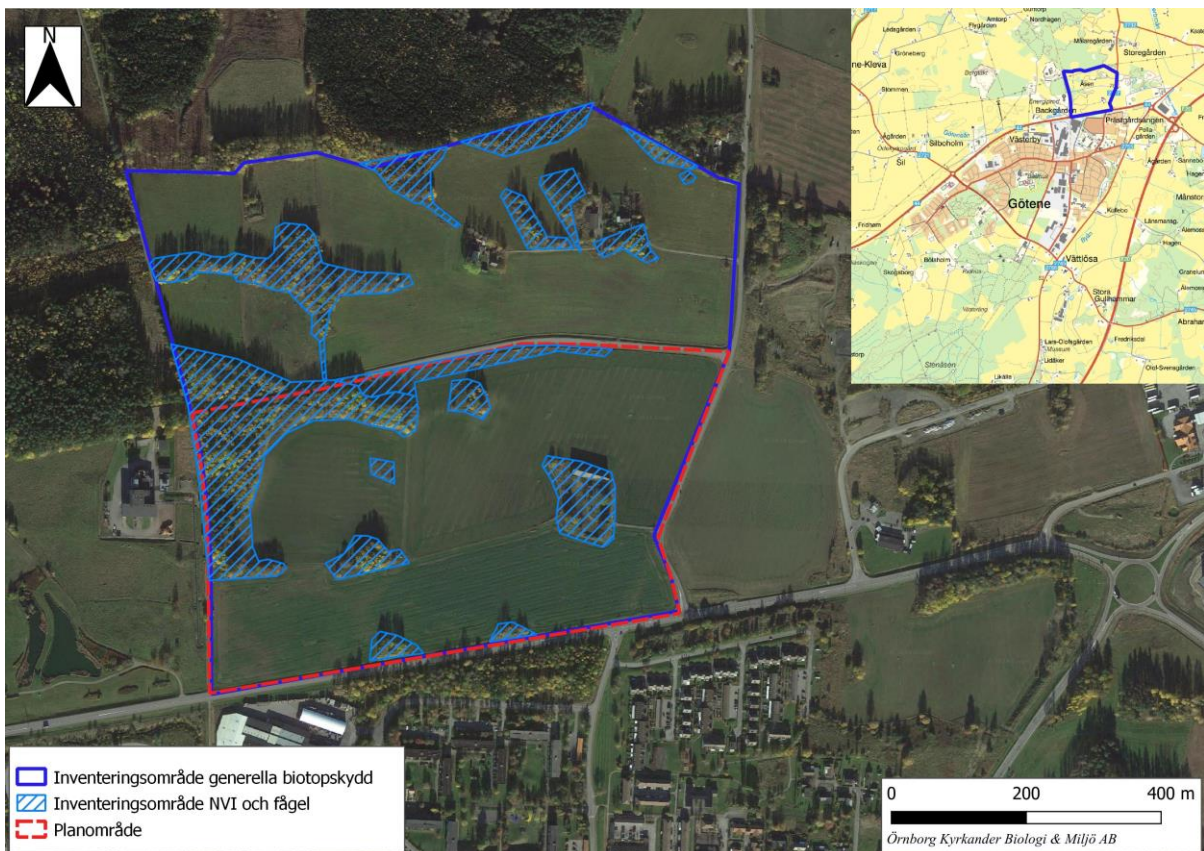
- Shapefil över identifierade naturvärdesbiotoper (NVB)
- Shapefiler över identifierade värdeelement
- Shapefil över identifierade landskapsområden.
- Foton på generella biotopskyddsområden

Leverans till datavårdar:

- Värdearter och invasiva främmande arter som observerats i samband med naturvärdesinventeringens fältinventering har rapporterats till Artportalen.

Inledning

Götene kommun planerar för ett nytt verksamhetsområde norr om Götene tätort, i anslutning till riksväg 44 och länsväg 2727. I östra delen av planområdet ligger ödetomten efter Backgården vilket gett namn till projektet. Planområdet är 30 ha (figur 1). Örnborg Kyrkander Biologi & Miljö AB har på uppdrag av Götene kommun genomfört en naturvärdesinventering och en fågelinventering i delar av planområdet men också i angränsande område norr om detta. Av figur 1 framgår i vilka områden på totalt 11,5 hektar som naturvärdesinventering och fågelinventering genomförts. Därtill har generella biotopskydd inventerats inom ett större område på 58 ha (figur 1). Inom samma område som för biotopskydd har även fladdermöss inventerats.



Figur 1. Lokalisering av planområdet samt de aktuella inventeringsområdena.

Metod

Naturvärdesinventering (NVI)

För de aktuella delinventeringsområdena på sammanlagt ca 11,5 ha har en naturvärdesinventering gjorts enligt SS 199000:2023 och med stöd av SIS-TS 199002:2023 (Swedish Standards Institute (SIS) 2023). Den använda standardiserade metoden får anses gälla som nationell standard för

naturvärdesinventering. Metoden är framtagen för att identifiera, avgränsa, dokumentera och naturvärdesbedöma geografiskt avgränsade områden, bland annat så kallade *Naturvärdesbiotoper (NVB)*, med förhöjda naturvärden, vilka bedöms vara av betydelse för biologisk mångfald.

Naturvärdesinventeringen har gjorts enligt kartläggningstypen *NVI detalj*. Vid detaljeringsgrad detalj avgränsas och redovisas alla naturvärdesbiotoper ner till en minsta karteringsenhet på 100 m².

Bedömningen av naturvärdesbiotoper omfattar de fyra klasserna 1–4. I enlighet med standarden vid kartläggningstyp *NVI detalj* identifieras och avgränsas dessutom alla naturvärdesobjekt som inte ingår i någon naturvärdesbiotop, även de som är mindre än 100 m². För dessa små objekt finns ingen nedre gräns på storlek. Sådana naturvärdesobjekt som är mindre än 100 m² avgränsas och redovisas som värdeelement, artförekomster, livsmiljöer eller naturvärdesbiotoper beroende på vad som bedöms var bäst i det enskilda fallet.

NVI:n har genomförts med tillägg av fördjupad inventering av generella biotopskydd. Generella biotopskydd har inventerats inom hela inventeringsområdet på ca 58 ha (figur 1).

Den fördjupade inventeringen av generella biotopskydd enligt SS 199000:2023 har gjorts med tilläggen

- notering av värdearter,
- objektsbeskrivning och
- foto av respektive objekt.

Fågelinventeringen som genomförts redovisas enligt önskemål separat i bilaga 1.

Förstudien har gjorts utifrån kartor, ortofoton och övriga tillgängliga faktaunderlag från området.

Tillgängliga faktaunderlag som använts framgår av tabell 1.

Tabell 1. Faktaunderlag som använts vid förstudien.

Källa	Underlag
SLU Artdatabanken – Artportalen	Eget uttag värdearter, skyddsvärda träd och övriga relevanta arter t.o.m. 2024-08-16
SLU Artdatabanken – Artportalen och Observationsdatabasen	Skyddsklassade rapporter, t.o.m. 2024-05-22
Länsstyrelsen Västra Götalands län – karttjänst Informationskartan Västra Götaland	Naturvårdsunderlag
Naturvårdsverket – karttjänst Skyddad natur	Skyddade områden enligt miljöbalken
Skogsstyrelsen – karttjänst Skogens pärlor	Nyckelbiotoper, naturvårdsavtal, biotopskydd, naturvärden, sumpskogar
Trafikverket – karttjänst Nationella vägdatabasen	Artrika vägmiljöer
Sveriges geologiska undersökning (SGU)	Jordartskarta 1:100 000
Lantmäteriet	Historiska ortofoton 1960 och 1975 Topografisk karta 1:50 000
Google satellit	Ortofoto

I förstudien identifierades och avgränsades preliminära delområden på en karta i QGIS. Dessa fick också en preliminär naturvärdesklass. Därefter inventerades områdena i fält i enlighet med modellen i SIS-standarden som utgår från bedömningskriterierna:

- **Artvärde** (bedömningsgrunder: värdearter och artdiversitet/organismsamhällen)
- **Biotopvärde** (bedömningsgrunder: tillstånd, sällsynthet och hot)

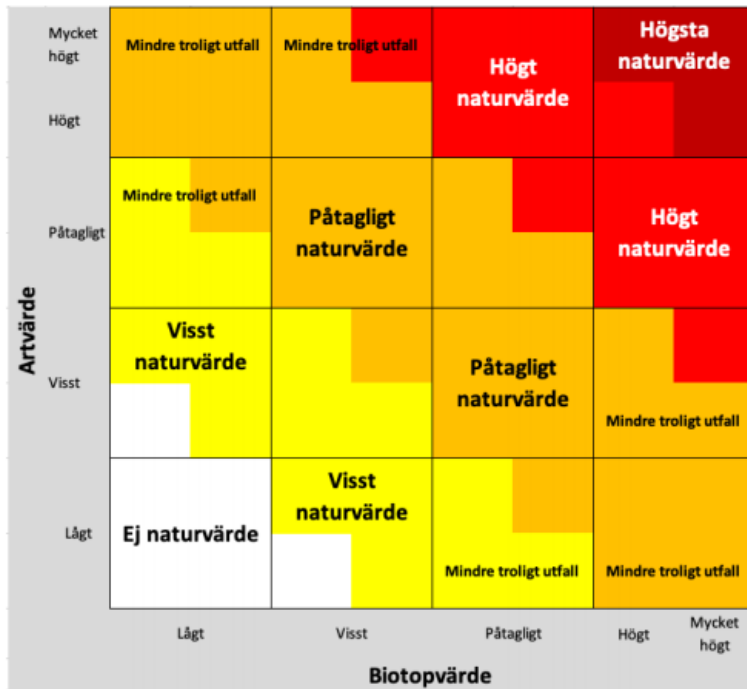
Vid fältinventeringen verifierades alternativt ändrades de preliminära klassningarna utifrån art- och biotopvärden som vägs samman till naturvärden enligt matrisen i figur 2. Områden som inte avgränsats som preliminära naturvärdesbiotoper i förstudien kan vid fältinventeringen tillkomma som objekt om de visar sig hysa förhöjda naturvärden utifrån art- och biotopvärde.

Biotoper som fortsätter utanför inventeringsområdet och som bedöms ha minst klass 4 även utanför inventeringsområdet har i den mån det varit möjligt avgränsats utifrån tillgängligt kartunderlag.

Vid allt kartarbete har koordinatsystemet SWEREF 99 TM använts.

Naturvärdesinventeringens fältinventering gjordes av Britta Lidberg. Sammanlagt åtta fältbesök gjordes (tabell 2) där de tre första omfattade fågelinventeringen. Resultatet från fågelinventeringen används som underlag också i naturvärdesinventeringen och de två inventeringarna är på så sätt mer eller mindre integrerade.

Gjorda bedömningar i samband med NVI ska kunna användas som ett strategiskt verktyg i samband med detaljplanearbete, exploatering i naturmiljöer och vid naturvårdande åtgärder och naturskydd. Naturvärdesinventering är dock ingen exakt vetenskap utan bygger på befintlig samlad kunskap som finns inom naturvård, ekologi och naturgeografi där många aspekter värderas och vägs samman. Den slutliga bedömningen kan sålunda förändras om ny kunskap tillförs för aktuellt område.



Figur 2. En sammanvägning av bedömt art- respektive biotopvärde ger en naturvärdebiotops naturvärde på en fyrgradig skala enligt matrisen (från SS 199000:2023).

Tabell 2. Genomförda fältbesök.

Datum	Inventeringsmoment	Väder
2024-04-16	Fågelinventering	0 grader vid start, vindstill, nästan klart-halvklart väder
2024-05-15	Fågelinventering och NVI	13 grader, svag vind, halvklart med lätta slöjmoln
2024-06-07	Fågelinventering	Svag vind, 6 grader vid start, nästan klart väder
2024-06-25	NVI	Klart, svag eller ingen vind, gassande sol
2024-07-02	NVI	Nästan helt molnigt, vindstill
2024-07-03	NVI	Molnigt, svag vind, 17 grader, kraftigt regn avbröt fältarbetet
2024-07-09	NVI	Nästan klart, svag vind, 17 grader
2024-08-20	NVI	Mulet, måttlig vind, 21 grader

Fladdermöss

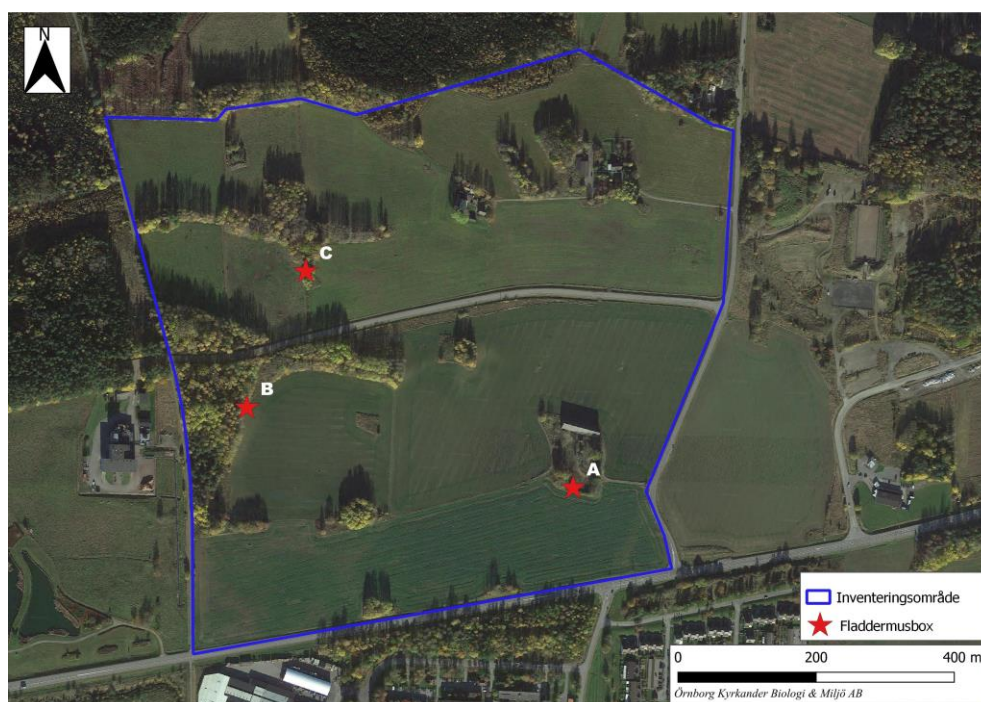
Uppdraget utökades i senare delen av säsongen med en fladdermusinventering med syfte att se vilka arter som påträffas i området. Inventeringen gjordes i samma inventeringsområde som för biotopskydd (figur 3).

Inventeringen gjordes med autoboxar (Audiomoth V1.2.0 Bioacoustics revorder) vilka placerades ut på strategiskt valda platser i området (figur 3). Inställningarna för autoboxarna anpassades för att kunna spela in läten under en längre period utan att korten i autoboxarna blev fulla eller att batterierna tog slut efter enstaka nätter. Detta för att öka sannolikheten att autoboxarna spelar in ljud under nätter med optimala väderförhållanden. Inställningar gjordes så att inspelning skedde från solnedgång till soluppgång.

Två av boxarna (A och B) sattes upp den 22 augusti 2024 och den tredje (C) sattes upp den 24 augusti. Alla tre togs ner den 30 september 2024. Perioden som boxarna satt uppe sammanfaller med parningsperiod/migration.

Ljudanalysen har gjorts både via auto-id och manuellt i programvaran Kaleidoscope Pro (Wildlife Acoustics). Auto-id används för att sortera ut läten/kall som finns förangivna i programvaran. Lätena artbestäms dock manuellt.

Autoboxarna sattes ut av Britta Lidberg. Artbestämning gjordes av Johan Eklöf (EnviroPlanning) och Albin Kozma (Örnborg Kyrkander Biologi & Miljö AB).



Figur 3. Placering av autoboxar för inventering av fladdermöss.

Resultat

Inventeringsområdet

Inventeringsområdet utgörs till största del av åkermark. Tvärs genom området går en mindre väg i östvästlig riktning och söder om den odlades denna säsong konventionell spannmål medan åkermarken närmast norr om vägen låg i träda fram till sommaren och sedan plöjdes upp och såddes. Den övriga åkern norr om vägen var vall som antingen skördades eller betades. Åkermarken bryts och kantas av till största del trädklädda mindre områden som ligger som öar och uddar ut i åkrarna, bland annat på ändmoräner. På två av dessa öar finns bebyggelse med bostadshus och på en av dem ligger Backgården som idag är en ödetomt. Skogsområdena domineras av lövskog men med inslag av barrträd. En kraftledning korsar området i dess norra del.

Området är mycket flackt och ligger på 73-77 m.ö.h. Dominerande jordart är glacial lera men de trädklädda delarna och åkerholmarna är belägna på sandig morän, urberg och isälvsediment.

I söder avgränsas inventeringsområdet av riksväg 44, i öster av länsväg 2727 och i väster av den gamla banvallen som idag är en gång- och cykelväg.



Figur 4. Konventionell spannmålsodling som bryts av en åkerholme och i bakgrunden ett skogsklätt parti som kantar åkern.

Redovisning av områdesskydd

Det finns inga formella områdesskydd som berör inventeringsområdet förutom de element som omfattas av det generella biotopskyddet, se vidare under särskild rubrik. Det finns inga Natura 2000-områden i närheten av inventeringsområdet.

Redovisning av andra kända dokumenterade naturvärden

De enda sedan tidigare dokumenterade naturvärdena inom inventeringsområdet är tre områden som klassats i lövskogsinventeringen som i Götene kommun genomfördes 1997-1998 (Finsberg et al. 2000). De tre områdena visas i figur 5, de beskrivs samtliga i lövskogsinventeringen som igenvuxna betesmarker. De två norra områdena fick i den inventeringen klass 4 vilket innebar låga naturvärden. Det södra området fick klass 3 vilket innebar vissa naturvärden, detta tack vare en äldre oxel, en rik trädslagssammansättning samt förekomst av bärande buskar och död ved.

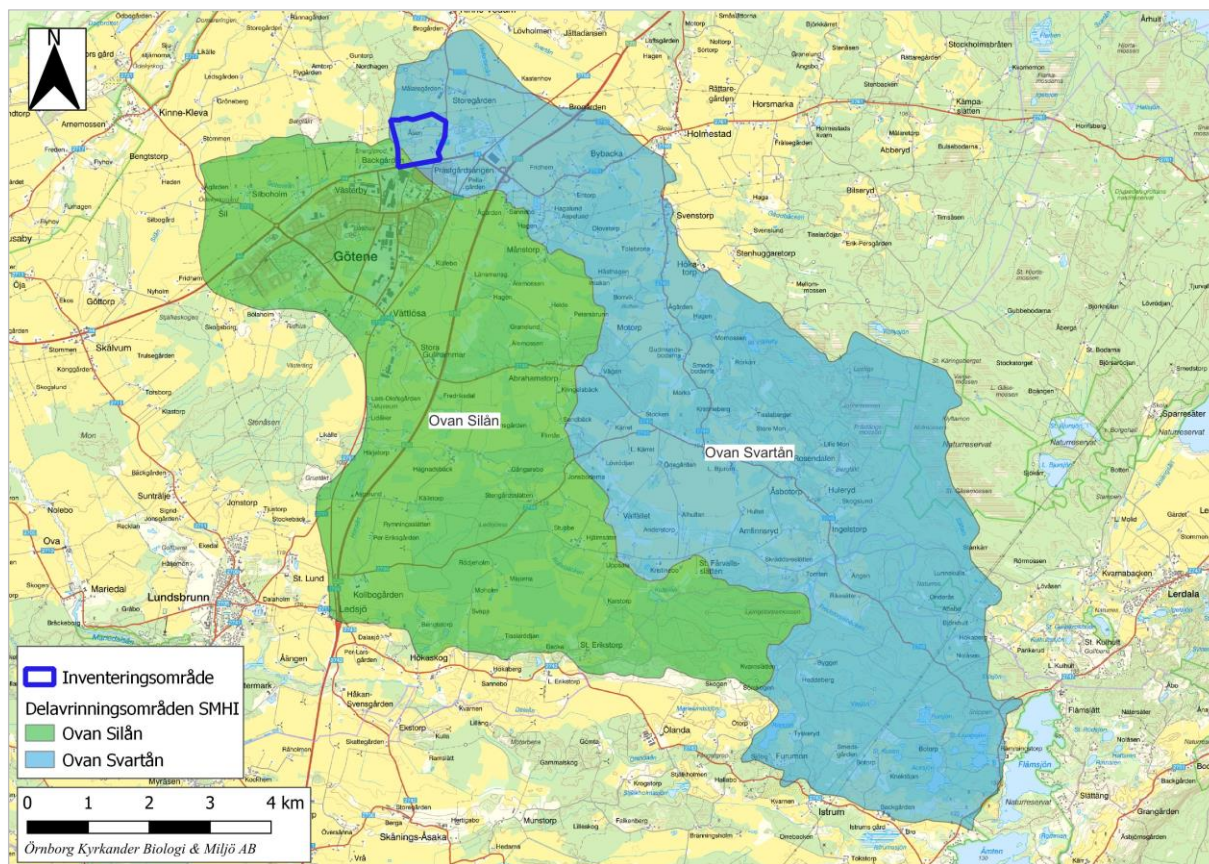


Figur 5. Områden som ingick i lövskogsinventeringen som i Götene kommun genomfördes 1997-1998.

Redovisning av vattensystem

Inventeringsområdet ligger i Göta älvs huvudavrinningsområde. Huvudavrinningsområdet är Sveriges största och utgör cirka 10% av Sveriges yta och ligger fördelat på sex olika län där Västra Götalands län utgör ett av dem.

Större delen av inventeringsområdet ingår i delavrinningsområdet benämnt ”Ovan Svartån” medan en mindre del i sydväst ligger inom delavrinningsområde ”Ovan Silån” (figur 6).



Figur 6. Delavrinningsområden som berör aktuellt inventeringsområde.

Ytavrinningen i delavrinningsområde ”Ovan Svartån” sker norrut genom Västerbroån som har sin upprinning i Flämsjön i sydost. Vattendraget benämns längst uppströms Fredstorpsbäcken innan det först byter namn till Västra Svartån och därefter till Västerbroån innan det går upp i Svartån. Vattendragssträckan från Flämsjön till Svartån utgör den enda definierade vattenförekomsten¹ inom delavrinningsområdet och benämns i sin helhet Västerbroån. Västerbroån fylls på av flera mindre vattendrag. Västerbroån har måttlig ekologisk status (Vattenmyndigheten 2024).

I delavrinningsområde ”Ovan Silån” sker avrinningen norrut genom Rollsbäcken som har sin upprinning i Ljungstorpssmossen i söder. Längre uppströms byter bäcken namn först till Gångarebobäcken, därefter till Byån och sen till Göteneån innan den går upp i Silån. Silån (från och

¹ I princip allt större vatten i Sverige över en viss minimistorlek är indelat i mindre enheter som kallas vattenförekomster. Detta görs för att kunna beskriva tillståndet i vattnet och bedöma vilka mål, miljö kvalitetsnormer, som ska gälla.

med Rollsbäcken) utgör den enda definierade vattenförekomsten inom delavrinningsområdet. Hönsån och Slädabäcken vilka båda går upp i Byån söder respektive öster om Götene tätort är andra vattendrag som avvattnar delavrinningsområdet. Silån har måttlig ekologisk status (Vattenmyndigheten 2024).

Artförteckning över påträffade värdearter, rödlistade och fridlysta arter

Värdearter är arter som i sig har särskild betydelse för biologisk mångfald eller som indikerar att området där de förekommer har särskild betydelse för biologisk mångfald. Till värdearter räknas arter från officiella listor (till exempel rödlistade arter, fridlysta arter och skogliga signalarter) men den som utför en NVI kan också ta med egna värdearter, dessa måste då motiveras.

I tabell 3 listas samtliga värdearter som påträffats under inventeringen och som ingått som underlag för bedömning och avgränsning. För rödlistade/fridlysta arter som noterats vid inventeringen men ej beaktats vid bedömning och avgränsning av naturvärdesbiotop har en motivering till detta angetts (undantag vilda fåglar som endast är fridlysta, ej rödlistade).

Tabell 3. Värdearter som använts vid bedömning och avgränsning samt samtliga rödlistade och fridlysta arter som noterats vid inventeringen.

* SS = skoglig signalart

Svenskt namn	Vetenskapligt namn	Rödlistning	Fridlysning enl. paragrafer (ej fågel)	Officiell signalart*	Rödlistade och fridlysta som ej beaktats vid bedömning/avgränsning	Övriga värdearter**, egna värdearter med motivering
Ask	<i>Fraxinus excelsior</i>	EN			Rödlistad pga sjukdom	
Backtimjan	<i>Thymus serpyllum</i>	NT				
Björksplintborre	<i>Scolytus ratzeburgii</i>			SS		
Björktrast	<i>Turdus pilaris</i>	NT				
Blanksvart trämyra	<i>Lasius fuliginosus</i>			SS		
Blåsippa	<i>Hepatica nobilis</i>		9§	SS		
Brun kärrhök	<i>Circus aeruginosus</i>					Fågeldirektivet bilaga 1
Brunlångöra	<i>Plecotus auritus</i>	NT	4§			
Buskskvätta	<i>Saxicola rubetra</i>	NT				
Dvärgpipistrell	<i>Pipistrellus pygmaeus</i>		4§			
Entita	<i>Poecile palustris</i>	NT				Prioriterad fågelart i skogsvårdslagen

NVI, fågel- och fladdermusinventering vid Backgården i Götene kommun 2024
Örnborg Kyrkander Biologi & Miljö AB

Gråskimlig fladdermus	<i>Vespertilio murinus</i>		4§			
Grönfink	<i>Chloris chloris</i>	EN			Rödlistad pga sjukdom	
Gröngöling	<i>Picus viridis</i>					Prioriterad fågelart i skogsvårdslagen, Nyckelart
Guldlock-mossa	<i>Homalothecium sericeum</i>			SS		
Gullviva	<i>Primula veris</i>		9§			
Gulsparv	<i>Emberiza citrinella</i>	NT				
Kopparödla	<i>Anguis fragilis</i>		6§			
Mindre hackspett	<i>Dryobates minor</i>	NT				Prioriterad fågelart i skogsvårdslagen, Nyckelart
Mustasch/tajga-fladdermus	<i>Myotis mystacinus/brandtii</i>		4§			
Musöron	<i>Myotis sp.</i>		4§			
Myckbock	<i>Aromia moschata</i>			SS		
Nord-fladdermus	<i>Eptesicus nilssonii</i>	NT	4§			
Rödvingetrast	<i>Turdus iliacus</i>	NT				
Skogsalm	<i>Ulmus glabra</i>	CR			Rödlistad pga sjukdom	
Skogsödla	<i>Zootoca vivipara</i>		6§			
Slättergubbe	<i>Arnica montana</i>	VU				
Sminkrot	<i>Buglossoides arvensis</i>	NT			Ej inom NVB, se separat text o karta	
Stare	<i>Sturnus vulgaris</i>	VU				
Större brun-fladdermus	<i>Nyctalus noctula</i>		4§			
Större hackspett	<i>Dendrocopos major</i>					Nyckelart
Svartvit flugsnappare	<i>Ficedula hypoleuca</i>	NT				
Svinrot	<i>Scorzonera humilis</i>	NT				
Tibast	<i>Daphne mezereum</i>			SS		
Ärtsångare	<i>Curruca curruca</i>	NT				

SMINKROT

Sminkrot är en rödlistad art (Nära hotad, NT) som påträffades i åkerkanter på fem olika platser i sydvästra delen av inventeringsområdet. Då ingen av lokalerna ingår i någon naturvärdesbiotop har de markerats på en separat karta i figur 7. Siffrorna vid förekomsterna anger antal skott som noterades. Vid lokalen med 500 skott gjordes endast en mycket grov uppskattning av antalet. Vid alla lokaler påträffades blommande sminkrot den 15 maj. Alla lokalerna utom den med tre skott återbesöktes senare men endast vid en kunde då noteras några skott, då med frön. Detta var vid lokalen med 13 blommande skott som den 25 juni noterades med sex skott med frön. En möjlig orsak till förlusten av plantor mellan blomning och frösättning är att spannmålsfältet besprutades mellan dessa datum, sminkrot är känslig för kemiska bekämpningsmedel (SLU Artdatabanken 2024).



Figur 7. Noterade förekomster av sminkrot inom inventeringsområdet.

Artförteckning över rödlistade och fridlysta arter kända sedan tidigare

I tabell 4 listas de rödlistade eller fridlysta arter som sedan tidigare är kända från inventeringsområdet med fynd från 1980 och framåt.

Tabell 4. Rödlistade eller fridlysta arter som är kända från inventeringsområdet sedan tidigare.

Svenskt namn	Vetenskapligt namn	Rödlistning	Fridlysning enl paragrafer (ej fågel)
Luddvicker	<i>Vicia villosa</i>	VU	
Sminkrot	<i>Buglossoides arvensis</i>	NT	
Svinrot	<i>Scorzonera humilis</i>	NT	
Västgötamåra	<i>Galium suecicum</i> var. <i>vestrogothicum</i>	NT	

Artförteckning över invasiva främmande arter

Av tabell 5 framgår de invasiva främmande arter enligt EU förordning 1143/201 och/eller i nationell förteckning som påträffats inom inventeringsområdet i samband med naturvärdesinventeringen eller är kända från området sedan tidigare. Någon fördjupad inventering med metodisk avsökning av inventeringsområdet har inte gjorts. De förekomster som noterades i samband med aktuell naturvärdesinventering framgår av figur 8.

Tabell 5. Invasiva främmande arter som noterats vid naturvärdesinventeringen eller är kända från inventeringsområdet sedan tidigare.

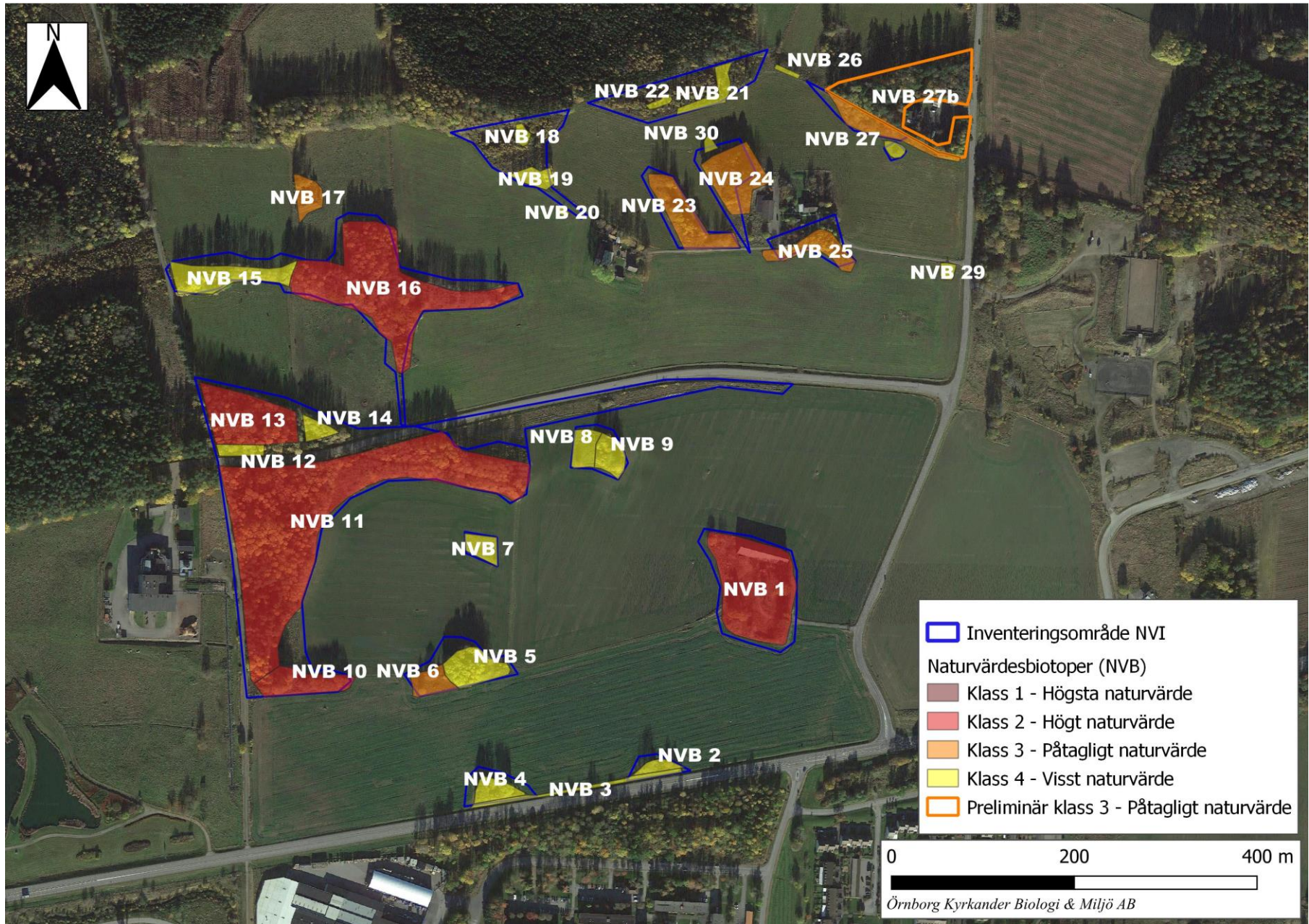
Svenskt namn	Vetenskapligt namn	IAS enligt vilken förteckning	Källa
Blomsterlupin	<i>Lupinus polyphyllus</i>	Nationellt förslag	Egen inventering och Artportalen
Kanadensiskt gullris	<i>Solidago canadensis</i>	Nationellt förslag	Egen inventering



Figur 8. Förekomster av invasiva främmande arter som noterades inom inventeringsområdet i samband med naturvärdesinventeringen.

Redovisning av identifierade naturvärdesbiotoper (NVB)

Naturvärdesinventeringen resulterade i 30 identifierade naturvärdesbiotoper med förhöjda naturvärden. Fem av naturvärdesbiotoperna har bedömts hysa naturvärden motsvarande klass 2 (Högt naturvärde), sex biotoper bedömdes ha naturvärden motsvarande klass 3 (Påtagligt naturvärde) och 19 biotoper har bedömts hysa naturvärden motsvarande klass 4 (Visst naturvärde). Naturvärdesbiotoperna presenteras i figur 9 samt beskrivs nedan tillsammans med motiveringar till klassningarna.



Figur 9. Identifierade naturvärdesbiotoper inom aktuellt inventeringsområde.

NVB 1. GÅRDSMILJÖ (AT432)

Inventeringsdatum	2024-07-03	Inventerare	Britta Lidberg
Naturtyp	Antropogen terrester miljö	Areal	0,86 ha
Naturvärdesklass	2	N 2000-naturtyp	Ej uppfyllt

Allmän beskrivning

Detta är Backgården där det fram till och med åtminstone 1970-talet var en gård med flera byggnader. Av dessa finns idag bara lagården kvar, men gårdsmiljön med stora träd och prydnadsbuskar ger ännu en känsla för hur det kan ha sett ut. Hela södra delen, där det som får förmodas var bostadshuset stod, är inramat av stora träd och buskage. Längs västra och södra kanten utgörs denna inramning till stora delar av en snöbärshäck, snöbär är en införd art med mycket hög risk för invasivitet (SLU Artdatabanken 2024), men i och invid häcken står även bland annat yngre körsbär, en blodbok, ek varav någon åtminstone måttligt grov, tall, lind, en ask (i dåligt skick), almar (angripna) och hagtorn. Längs den östra och nordöstra sidan utgörs ridån av stora träd varav de flesta är almar i mer eller mindre dåligt skick, vissa helt döda. Två ekar ingår dock också norr om tomten och på var sida av vägen som leder österut står två stora bohuslindor. En av almarna och en av ekarna är hålträd. Utanför och under de stora träden står uppslag av lönn och alm, hagtorn, ask med mera.

Mitt i området står två stora, döda almar på var sin sida av vägen. Almarnas stammar är rikt bevuxna med lavar. Utöver almarna finns också en lind, en apel samt vid en lyktstolpe ett buskage med paradisbuske, syren, måbär, snöbär m.m. som också står mer fristående innanför träd- och buskridån. Tomten är i övrigt fortfarande relativt öppen, det finns endast lite lövsly i kanterna. Två bikupor har placerats här.

Den norra delen av området är öppnare och de mer enstaka träd och buskar som står här är yngre exemplar av ask, alm, björk, asp, rönn och hagtorn. En måttligt stor sälk finns också längst i nordväst.

Väster om lagården finns en gammal grund samt en del skräp såsom betongrör och skrot, här syntes en skogsödda. Runt lagården mot åkrarna till är vegetationen frodig med bland annat mycket brännässlor samt uppslag av alm och ask alldeles inpå byggnaden.

I fältskiktet på gårdsplanen i norra delen dominerar gräs men med inslag av blommande örter såsom gulmåra, gråbo, alsikeklöver, åkertistel, kråkvicker, gräddmåra med mera. Enstaka skott av de invasiva främmande arterna blomsterlupin och kanadensiskt gullris noterades också. I södra delen kommer andra arter in, bland annat myskmalva, kirskaål, praktlysing, prästkrage, backnejlika, ullört och gråfibbla. Bland växterna sågs en del fjärilar och humlor.

Fågelarter som observerades i området var ringduva, nötväcka, större hackspett, stare, grönfink, talgoxe, taltrast, törnsångare, blåmes, gulsparv, stenknäck, kråka och trädgårdssångare.

Fladdermusinventeringen resulterade i fynd av totalt sex olika fladdermusarter/artgrupper i området; nordfladdermus, dvärgpipistrell, gråskimlig fladdermus, brunlångöra, större brunfladdermus och mustasch/tajgafladdermus.



Figur 10. NVB 1 sett från framfartsvägen (t.v.). Stora ädellövträd inramar den gamla tomten, i bakgrunden syns lagården (t.h.).

Bedömningsgrunder för områdets artvärden

Av de noterade arterna i området är ask och alm rödlistade som Starkt hotad (EN) respektive Akut hotad (CR) men då rödlistningen beror på en tillbakagång av populationerna orsakad av sjukdomar så räknas dessa inte in i som värdearter. Detsamma gäller för grönfink (Starkt hotad, EN). Bohuslind är rödlistad som Akut hotad (CR) men det gäller endast inhemska förekomster, inte planterade träd vilket är fallet här.

Övriga rödlistade arter som observerades är gulsparv (Nära hotad, NT) och stare (Sårbar, VU). Både gulsparv och stare skulle kunna nyttja området för häckning.

Skogsödlan är liksom alla reptiler i Sverige fridlyst. Större hackspett är en nyckelart i egenskap av att den skapar bohål i träd, hål som sedan kan tas över av även andra arter.

Alla fladdermöss är fridlysta medan nordfladdermus och brunlångöra dessutom är rödlistade som Nära hotade (NT). Samtliga av de noterade fladdermusarterna är vanliga eller till och med mycket vanliga, sett till nationell nivå.

Förekomsterna av blomsterlupin och kanadensiskt gullris är negativa för artvärdet men å andra sidan var utbredning liten.

Sammantaget bedöms området ha ett **påtagligt artvärde**.

Bedömningsgrunder för områdets biotopvärden

Ödetomten bryter av ett större åkerskifte och hela området är på så sätt en värdefull miljö där arter knutna till ett småbrutet odlingslandskap kan hitta diverse olika småbiotoper. De gamla och delvis solbelysta träden med död ved, grov bark, håligheter och stora kronor erbjuder miljöer för flera olika artgrupper såsom fåglar, insekter, lavar, mossor, svampar och fladdermöss. Fyra av träden är särskilt skyddsvärda (se vidare under avsnittet Värdeelement om särskilt skyddsvärda träd). I de täta buskagen kan fåglar häcka och mindre djur ta sin tillflykt. Den höga och orörda fältvegetationen med inslag av blommande örter gynnar diverse olika insekter, till exempel bildas på tomten tack vare de inramande träden och buskarna en miljö med relativt mycket sol samtidigt som det är vindskyddat, något som i kombination med de blommande växterna attraherar fjärilar. Lagården besöktes inte invändigt men det finns gott om trasiga fönster och dylikt där fåglar och fladdermöss kan komma in och eventuellt använda byggnaden för att bygga bo respektive koloni. Till exempel är brunlångöra en art som är starkt knuten till stora byggnader där den kan bilda koloni (SLU Artdatabanken 2024).

Området bedöms hysa ett **högt biotopvärde**.

Sammanfattande naturvärdesbedömning

Utifrån art- och biotopvärde bedöms området ha ett **högt naturvärde (klass 2)**.

NVB 2. LÖVDUNGE (SK61)

Inventeringsdatum	2024-07-03	Inventerare	Britta Lidberg
Naturtyp	Skog och buskmark	Areal	0,05 ha
Naturvärdesklass	4	N 2000-naturtyp	Ej uppfyllt

Allmän beskrivning

Utmed Rv44 ligger denna lilla höjd som innan vägen byggdes troligtvis var en åkerholme. Det finns flera odlingsrösen, bland annat ett stort långsmalt högst upp, men även flera mindre. Nya stenar har lagts ovanpå de äldre i några av rösena.

På höjden står lövträd och -buskar av asp, ek, sälg, rönn, körsbär, måbär och en nästan död fläder. Inget av träden är särskilt gamla. Sälgen är ett hålträd och den har även gott om spår av insekter och efter födosökande hackspett i stammarna. Östra delen är något snårigt men vid det stora röset på toppen är det öppet vilket gör att stenarna i det röset blir solbelysta. I västra delen står främst jämnåriga, inte så grova aspar. Det finns ett par måttligt grova lågor och någon torraka, samt även några klena lågor.

Floran domineras av knylhavre med visst örtinslag.

Bedömningsgrunder för områdets artvärden

I sälgen syntes utgångshål av myskbock som är en skoglig signalart. Området bedöms därmed ha ett **lågt artvärde**.

Bedömningsgrunder för områdets biotopvärden

Inslaget av träd och buskar som blommar och ger bär är positivt för områdets biotopvärde, liksom förekomsten av rösen där det största är solbelyst, samt förekomsten av död ved. Området utgör en småbiotop i odlingslandskapet. Negativt för biotopvärdet är områdets bullerutsatta läge nära vägen. Sammantaget bedöms området ha ett **visst biotopvärde**.

Sammanfattande naturvärdesbedömning

En sammanvägning av art- och biotopvärdet ger att området har ett **visst naturvärde (klass 4)**.



Figur 11. Stenröse och körsbärsträd med mera i NVB 2.

NVB 3. VÄGREN (AT512)

Inventeringsdatum	2024-07-03	Inventerare	Britta Lidberg
Naturtyp	Antropogen terrester miljö	Areal	0,10 ha
Naturvärdesklass	4	N 2000-naturtyp	Ej uppfyllt

Allmän beskrivning

Detta är en sydvänd slänt med något mager jord och lågväxt vegetation. Området ingår i vägområdet för Rv44 vilket innebär att vegetationen slås regelbundet. Utmärkande för området är en relativt ört- och blomrik flora med bland annat åkervädd, gulmåra, tjärblomster, gråfibbla, backnejlika, ullört, kråkvicker, harklöver, ängshavre, prästkrage, femfingerört och bergssyra. Slänten är som högst i anslutning till NVB 2 och NVB 4 och det är även här floran är artrikast. Bitvis är vegetationen så gles att sanden kommer fram.

Bedömningsgrunder för områdets artvärden

Inga värdearter noterades i området. Däremot växer ett bestånd av blomsterlupin i östra delen, något som i stället drar ner artvärdet då det är en invasiv främmande art. Området bedöms ha ett **lågt artvärde**.

Bedömningsgrunder för områdets biotopvärden

Området bedöms ha ett **visst biotopvärde** baserat på den relativt ört- och blomrika floran med inslag av positiva signalarter för magra, hävdade gräsmarker såsom till exempel gulmåra, backnejlika och ängshavre. Blomningen tillsammans med det sydvända läget med en stor solinstrålning samt åtminstone mindre fläckar med blottad sand är alla gynnsamma faktorer för insekter av olika slag.

Sammanfattande naturvärdesbedömning

Området bedöms hysa ett **visst naturvärde (klass 4)**.



Figur 12. NVB 3 med NVB 2 i bakgrunden.

NVB 4. LÖVDUNGE (SK61)

Inventeringsdatum	2024-07-03	Inventerare	Britta Lidberg
Naturtyp	Skog och buskmark	Areal	0,10 ha
Naturvärdesklass	4	N 2000-naturtyp	Ej uppfyllt

Allmän beskrivning

Liksom NVB 2 är detta en liten höjd utmed Rv44. På äldre flygbilder syns tydligt att det var en åkerholme innan vägen byggdes. Sedan dessa har höjden växt igen med främst asp som är hög men inte särskilt grov och enstaka björkar, men även några mindre lönnar. Underväxten domineras av skogstry men det finns också skott av rönn, hassel och oxel samt några mindre enbuskar. I östra delen finns en stor fin en och klena körsbärsträd.

Många aspar har fallit eller knäckts eller dött stående vilket skapat en stor mängd död ved, främst som lågor men även högstubbar och torrakor. I en lägre högstubbe har ett bohål hackats ut. Flera av asparna har även stamskador.

Både i åkerkanten och längre upp på höjden finns ett flertal odlingsrösen vilka fortfarande används för att tippa sten på.

Fältvegetationen domineras av diverse gräs med inslag av relativt mycket vitmåra samt bland annat blåbär, teveronika, ängshavre, gökärt och smultron.

I kanten ut mot åkern samt in under en sten är ingångar till ett gryt, troligtvis av räv men det kan också vara av grävling. Ingången under stenen var inte använd på ett tag medan den ut mot åkern var nyligen utgrävd eller förbättrad. Andra spår av djur var sorkgångar i anslutning till rösena.

Blåmes, talgoxe, koltrast och rödhake var de fågelarter som observerades i området. Vid besöket i början av juli hördes flera rödhakar varna vilket kan vara tecken på att de häckat och hade ungar.

Bedömningsgrunder för områdets artvärden

Inga värdearter noterades i området som bedöms ha ett **lågt artvärde**.

Bedömningsgrunder för områdets biotopvärden

Höjden är en småbiotop i anslutning till det stora spannmålsfältet och har i egenskap av det ett värde för biologisk mångfald. Detta förstärks av den stora förekomsten av död ved, den något snåriga miljön som buskskiktet skapar, odlingsrösena samt inslag av bärande och blommande träd. Negativt är att det saknas äldre träd och att området är tydligt bullerpåverkat. Sammantaget bedöms det ha ett **visst biotopvärde**.

Sammanfattande naturvärdesbedömning

Sammantaget bedöms området hysa ett **visst naturvärde (klass 4)**.



Figur 13. Gott om död asp i NVB 4.

NVB 5. LÖVDUNGE (SK61)

Inventeringsdatum	2024-06-25 och 2024-07-02	Inventerare	Britta Lidberg
Naturtyp	Skog och buskmark	Areal	0,21 ha
Naturvärdesklass	4	N 2000-naturtyp	Ej uppfyllt

Allmän beskrivning

Detta område är en del av en höjd som bildar en något långsmal åkerholme. Åkerholmen förbinds med Backgården genom en enklare brukningsväg över fältet. Den del av åkerholmen som utgör det aktuella objektet är en trädklädd kulle med höga men relativt klena aspar. Kullen var enligt äldre flygfoton betydligt öppnare förr och asparna är således en effekt av upphörd hävd och igenväxning. Asparna ser generellt ut att vara i något försämrat skick och flera har stamskador och några har fallit. Endast en klen, död asp är ett hålträäd. Utöver asp finns på kullen enstaka rönnar, ett par aplar, en fläder, en björk och några sälgar samt en äldre oxel med halva stammen borta. Västerut övergår trädbeståndet i körsbärsträd. Buskskiktet är mycket sparsamt med enstaka skogstry, oxbär, betat aspsly och hagtorn.

Högst upp är stenigt, eventuellt är det rester av en byggnad. På kullen är fältskiktet tydligt skuggpåverkat med arter såsom till exempel liljekonvalj och blåbär, dock dominerar gräsen. Ett inaktivt gryt, troligtvis efter räv, påträffades uppe på höjden.

I öster är ett mindre område med öppnare mark. Här finns en obrukad öppen yta med inslag av örter såsom backnejlika, vitmåra och mycket gulmåra, men här finns även ett tätt bestånd av brännässla. I anslutning till detta finns även igenväxning med aspsly. I kanten upp mot kullen och de högre asparna finns en grövre sälg med flera stammar. I en av sälgstammarna är ett hål uthackat, vid besöket satt en bålgeting i hålet (något bo syntes dock inte), och ytterligare ett hål är påbörjat. På flera av stammarna finns lös bark. Sälgen är ett särskilt skyddsvärt träd.

Det är gott om odlingsrösen i kanterna av kullen.

Fågelarter som noterades i området var gulspurv, ringduva, bofink, svartvit flugsnappare samt mindre hackspett.



Figur 14. NVB 5. Uppe på kullen står relativt klen asp (t.v.). Den äldre oxeln (t.h.).

Bedömningsgrunder för områdets artvärden

Värdearter som noterades var gulspurv, svartvit flugsnappare och mindre hackspett vilka samtliga är rödlistade som Nära hotade (NT). Mindre hackspett bedöms inte som sannolikt att den häckar i området. Området bedöms ha ett **visst artvärde**.

Bedömningsgrunder för områdets biotopvärden

Till områdets biotopkvaliteter räknas att det är en småbiotop i odlingslandskapet med lövträd, sälgen som är ett hålträd, viss förekomst av blommande och bärande träd samt en stor mängd rösen av vilka vissa är solbelysta och attraktiva för växelvarma djur. Området bedöms sammantaget hysa ett **visst biotopvärde**.

Sammanfattande naturvärdesbedömning

Bedömningen är att området har ett **visst naturvärde (klass 4)**.

NVB 6. FRISK GRÄSMARK (NG52)

Inventeringsdatum	2024-06-25 och 2024-07-02	Inventerare	Britta Lidberg
Naturtyp	Naturliga gräsmarker	Areal	0,11 ha
Naturvärdesklass	3	N 2000-naturtyp	Ej uppfyllt

Allmän beskrivning

Detta objekt omfattar den västra delen av den åkerholme som även rymmer NVB 5. Denna västra del är fortfarande öppen med bara enstaka träd. Ett av dessa är en gammal, grov och vidkronig oxel. Trädet är tvåstammigt och på trädet växer ett par stora tickor. Här finns också en större enbuske, en mindre rönn, en björk, nyponros och en krusbärsbuske. I det öppna, soliga läget har rester av en flora som kan förmodas härstamma från en tid när marken brukades som äng eller betesmark kunnat fortleva. Att floran finns kvar trots att marken inte hävdas är tack vare att den inte heller gödslats. Bitvis har området karaktär av torrbacke. Arter som påträffades och som är typiska för naturligt magra gräsmarker är vitmåra, fårsvingel, smultron, gökärt, teveronika, ängshavre, ängssyra, gulmåra, bockrot, backnejlika och gråfibbla. Hela området har dock inte denna flora utan här finns också mer näringsrika partier med hallon, hundkex med mera. I marken har sorkar grävt gångar och det finns bon av tuvmyror. En skogsödla kilade förbi i kanten av området. Det finns flera odlingsrösen i området.

Bedömningsgrunder för områdets artvärden

Skogsödla är fridlyst vilket ger bedömningen att området har ett **visst artvärde**.

Bedömningsgrunder för områdets biotopvärden

Området bedöms ha ett **påtagligt biotopvärde**. Bedömningen görs utifrån förekomsten av en måttligt artrik, mager flora med blommande örter i ett soligt läge vilket är gynnsamt för pollinatörer, den äldre oxeln, blommande och bärande träd och buskar samt många rösen varav flera solbelysta.

Sammanfattande naturvärdesbedömning

En sammanvägning av art- och biotopvärdet ger att området har ett **påtagligt naturvärde (klass 3)**.



Figur 15. Gräsmarken, rösen och den stora oxeln i NVB 6.

NVB 7. FRISK GRÄSMARK (NG52)

Inventeringsdatum	2024-06-25 o 2024-07-03	Inventerare	Britta Lidberg
Naturtyp	Naturlig gräsmark	Areal	0,09 ha
Naturvärdesklass	4	N 2000-naturtyp	Ej uppfyllt

Allmän beskrivning

En åkerholme med mycket sten i form av en mindre berghäll, stora markfasta block samt rösen. Träd- och buskskiktet består endast av en mindre björk, en halvstor buske av häggmispel samt en del nyponbuskage som dock verkar tuktas av hjortarna så de hålls på en relativt låg höjd.

Området har mestadels en relativt mager och blomrik flora, det finns dock näringspåverkade partier med bland annat mycket hallon också. I fältskiktet noterades mycket kruståtel men även bland annat ängshavre, gulmåra, gökärt, vitmåra, äkta johannesört, fårsvingel, teveronika, gullris, prästkrage,

vårbrodd och ängshaverrot. Förutom spår av hjort syntes i djurväg även gräsfjärilar och gräshoppor, bon av tuvmyror, små bon av gräs och hål som troligtvis gjorts av sork, hjortlegor samt ett övergivet gryt, troligtvis av räv. En törnsångare sjöng från björken.

Enligt historiska flygfoton har området varit en åkerholme sedan minst 1960-talet.

Bedömningsgrunder för områdets artvärden

Inga värdearter noterades på åkerholmen som därmed bedöms ha ett **lågt artvärde**.

Bedömningsgrunder för områdets biotopvärden

Områdets främsta biotopkvalitet är att det utgör en småbiotop i odlingslandskapet. Området gynnar djur som vill ha ostörd mark och vegetation, till exempel gnagare. En mager flora med blommande örter är bra för insektslivet. Sammantaget bedöms området ha ett **påtagligt biotopvärde**.

Sammanfattande naturvärdesbedömning

Art- och biotopvärde sammanvägt ger att området hyser ett **visst naturvärde (klass 4)**.



Figur 16. Åkerholme som utgör NVB 7. Med gräsmark, stenar och nyponsnår.

NVB 8. FRISK GRÄSMARK (NG52)

Inventeringsdatum	2024-07-03	Inventerare	Britta Lidberg
Naturtyp	Naturlig gräsmark	Areal	0,11 ha
Naturvärdesklass	4	N 2000-naturtyp	Ej uppfyllt

Allmän beskrivning

Detta område utgör den västra, i stort sett öppna delen av en åkerholme. Här finns endast några spridda buskar av druvfläder samt en måttligt stor och vidkronig rönn med en liten enbuske under. I kanterna är marken näringspåverkad och floran därefter, här växer mycket hallon och bredbladiga gräs och hundkex. I nordvästra delen är ett måttligt stort bestånd av den invasiva främmande arten kanadensiskt gullris. Tre odlingsrösen finns i kanterna.

Området är en liten kulle och uppe på höjden finns en hel del kvar av en tidigare ängsflora med ängshavre, backnejlika, gulmåra, liten blåklocka, vitmåra. Denna magrare flora är dock blandad med mindre inslag av nässlor, hallon, hundkex med mera.

En gulsparv och en luktgräsfjäril noterades i området.

Bedömningsgrunder för områdets artvärden

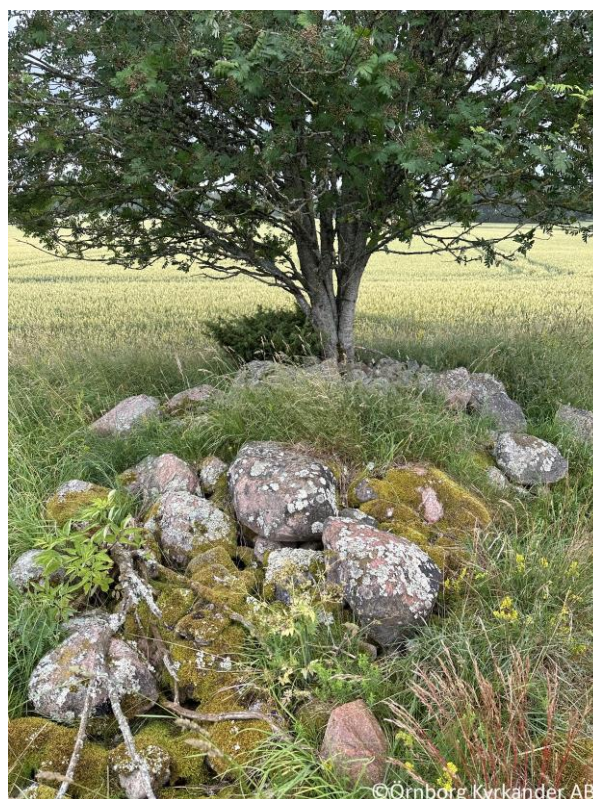
Gulsparv är rödlistad som Nära hotad (NT) och området är en typisk biotop för gulsparv att födosöka och även häcka i. Området bedöms ha ett **visst artvärde**.

Bedömningsgrunder för områdets biotopvärden

Utifrån att området är en småbiotop i odlingslandskapet med rester kvar av ängsflora, en rönn samt druvfläder som båda blommar och ger bär samt ett par rösen bedöms det ha ett **visst biotopvärde**. Biotopvärdet dras ner något av de näringspåverkade delarna samt förekomsten av kanadensiskt gullris.

Sammanfattande naturvärdesbedömning

Området bedöms sammantaget ha ett **visst naturvärde (klass 4)**.



Figur 17. Röse och rönn samt en liten en i NVB 8.

NVB 9. TRÄDDUNGE (SK6)

Inventeringsdatum	2024-07-03	Inventerare	Britta Lidberg
Naturtyp	Skog och buskmark	Areal	0,12 ha
Naturvärdesklass	4	N 2000-naturtyp	Ej uppfyllt

Allmän beskrivning

Detta är östra delen av samma åkerholme som NVB 8 ligger på. Denna sida är lägre, endast en liten nivå över åkern. Området är igenvuxet med yngre björk som står gruppvis med öppna men mer eller mindre skuggade ytor mellan. Enstaka lite äldre björkar förekommer. Utöver björk finns här också ett par relativt klenta tallar samt en stor sälj med flera stammar där några är fläkta vilket ger död ved.

I kanterna av holmen där marken blir solbelyst finns ängsarter såsom gulmåra, ängshavre, fårsvingel och backnejlika och lite nyponros, men inne bland träden är det gräsen som dominerar, med sparsamt inslag av vitmåra, vårbrodd, gulmåra med mera.

Tre odlingsrösen noterades utmed åkerkanterna. Samtliga är små rösen och mer eller mindre övertorvade.

Fåglar som noterades i området var buskskvätta och steglits. Någon, eventuellt en räv, har grävt en håla vid en sten.

I sydöstra hörnet finns en murad grund samt skrot.

Bedömningsgrunder för områdets artvärden

Buskskvätta är rödlistad som Nära hotad (NT). Buskskvättan satt och sjöng men det är inte en typisk biotop för arten som oftast håller till i miljöer utan eller med bara glest trädskikt. Området bedöms därför trots allt ha ett **lågt artvärde**.

Bedömningsgrunder för områdets biotopvärden

Till områdets biotopkvaliteter hör att det är en småbiotop i odlingslandskapet med solbelysta brynmiljöer, rester av ängsflora samt en större sälj med död ved. Igenväxningen med björk och tall drar däremot ner biotopvärdet. Sammantaget bedöms området hysa ett **visst biotopvärde**.

Sammanfattande naturvärdesbedömning

En sammanvägning av art- och biotopvärdet ger att området har ett **visst naturvärde (klass 4)**.



Figur 18. NVB 9. Glänta bland träden (t.v.). Flerstammig sälg med flera döda stammar (t.h.).

NVB 10. LÖVDUNGE (SK61)

Inventeringsdatum	2024-06-25 o 2024-07-03	Inventerare	Britta Lidberg
Naturtyp	Skog och buskmark	Areal	0,24 ha
Naturvärdesklass	2	N 2000-naturtyp	Ej uppfyllt

Allmän beskrivning

Detta är en långsmal udde som sticker ut i åkermarken. Den har enligt äldre flygfoton tidigare varit glesare trädbevuxen och eventuellt har det varit en åkerholme. Liksom många andra småbiotoper i odlingslandskapet har den sannolikt historiskt hävdats med efterbete ihop med åkermarken eller med slätter. Idag står här flera äldre träd såsom spärrgreniga vårtbjörkar, grova oxlar varav en med tickor och blottad ved med insektshål, två stora rönnbuketter med flera fläkta stammar, en äldre sälgbukett med flera döda stammar samt stora gamla enar. Utöver dessa träd finns ett parti med körsbärsträd med mest relativt klena träd men även några grövre. Flera av körsbärsträden har gamla stamskador. Det finns också lönn i olika dimensioner, fler sälgar, nypon, klen ek, hagtorn, skogstry och krusbär. Flera av träden är hålträd.

Det är luckigt mellan träden och det är gott om rösen, längst ut på udden är ett mycket stort röse. De flesta rösen ligger längs södra kanten men är trots det inte solbelysta, det finns dock gott om skrymslen och håligheter bland stenarna som av spår att döma nyttjas av mindre djur. Flera av rösen har byggts på med ny sten i senare tid.

Fältskiktet är generellt ganska frodigt med arter som gynnas av ohävd eller näring såsom knylhavre, hallon och hundkex. I mindre fläckar förekommer en något artrikare flora.

I området noterades ett par olika humlearter, en trädgårdssångare satt här och sjöng flitigt, två törnsångare varnade upprört, en gulspurv sjöng och dessutom syntes talgoxe och blåmes till.

Blanksvart trämyra noterades på tre av de äldre träden. På en av oxlarna finns en liten förekomst av guldlockmossa.

Sammanlagt sex fladdermusarter/artgrupper noterades vid inventering i anslutning till det angränsande objektet NVB 11. NVB 11 är en lövskog som sitter ihop med NVB 10 och de två områdena bildar tillsammans ett längre lövbryn mot åkermarken och arterna kan förväntas nyttja de båda områdena som en helhet. Arterna som noterades var nordfladdermus, dvärgpipistrell, brunlångöra, större brunfladdermus, mustasch/tajgafladdermus samt *Myotis* sp.



Figur 19. Södra kanten av NVB 10 (t.v.) och en grov oxel och i bakgrunden ett stort röse (t.h.).

Bedömningsgrunder för områdets artvärden

Av de noterade arterna är blanksvart trämyra och guldlockmossa skogliga signalarter. Gulspurv, nordfladdermus och brunlångöra är rödlistad som Nära hotad (NT). Samtliga fladdermusarter är därtill fridlysta.

Enligt Artportalen har fynd av västgötamåra och svinrot gjorts 1987 i närheten av detta område. Noggrannheten på rapporterna är inte tillräcklig för att med säkerhet knyta fynden till området, men utifrån beskrivning i rapporten och växternas miljökrav är det inte alls omöjligt att det var här de påträffades. Västgötamåra är rödlistad som Nära hotad (NT), den är en underart till backmåra. Svinrot är även den rödlistad som Nära hotad (NT). Då osäkerhet föreligger om var de växte och eftersom fynden gjordes för mer än 30 år sedan har de inte vägts in i artvärdet. Området bedöms ha ett **påtagligt artvärde**.

Bedömningsgrunder för områdets biotopvärden

I detta område bidrar de gamla och grova träden med inslag av döda stammar och grenar till biotopvärdet. Bland träden och buskarna finns också ett stort inslag av blommande och bärande arter och de står dessutom solbelysta. Runt hela området är lövbryn mot åkermarken. Flera av träden är hålträd och de flesta av dessa är grova hålträd vilket innebär att de är särskilt skyddsvärda träd. Många rösen med gott om håligheter innebär utrymme för diverse djur. Sammantaget bedöms området hysa ett **högt biotopvärde**.

Sammanfattande naturvärdesbedömning

Området bedöms ha ett **högt naturvärde (klass 2)**.

NVB 11. TRIVIALLÖVSKOG (SK13)

Inventeringsdatum	2024-06-25 o 2024-07-03	Inventerare	Britta Lidberg
Naturtyp	Skog och buskmark	Areal	2,71 ha
Naturvärdesklass	2	N 2000-naturtyp	Ej uppfyllt

Allmän beskrivning

Detta område kan sammanfattas som en relativt ung lövdominerad blandskog där asp och björk är de dominerande trädslagen. Östra udden och södra spetsen har tidigare varit öppen medan den nordvästra delen varit skogbevuxen åtminstone sedan 1960-talet. I området finns många spår av att området tidigare har varit en del av jordbrukslandskapet. Det finns mycket gott om stenrösen och rester av stenmurar, det finns även ett par gamla diken och på den östra udden går en igenvuxen brukningsväg och det förekommer äldre taggtråd. Längst upp i nordväst finns dels en grund och dels en jordkällare som verkar ha täckts helt med jord men därefter grävts ur, troligtvis av grävlingar som bosatt sig i byggnaden. Två stora syrenbuskage och ett päronträd är också lämningar efter människor som bott här. Dessa kulturhistoriska spår antyder att hela området har varit mer eller mindre öppet längre tillbaka i tiden. Något mer sentida spår av mänsklig aktivitet är stubbar och körspår.

Större delen av träden i området kan således betecknas som igenväxning även om det finns inslag av relativt grova träd. De grövsta träden är tre gamla och grova oxlar som står längs södra kanten av den östra udden, två av dem är särskilt skyddsvärda träd. En av oxlarna har fläkts och en har mer eller mindre ihålig stam. Vid jordkällaren i nordväst står en grov lönn som är ett hålträd (särskilt skyddsvärd träd), eventuellt har den varit ett vådräd. Dessutom finns flera grova vårtbjörkar och några grova tallar. I västra delen av området finns ett tiotal hålträd av medelgrov-grov asp samlade i ett parti, två av dem är särskilt skyddsvärda träd. Längre söderut finns fler grova aspar, flera av dem är angripna av aspticka. Skogen är till största del tät med ett slutet krontak, det finns endast några mindre gläntor i

kanten mot åkern. Träden är av olika dimensioner och utöver de nämnda, grövre träden finns även sälg, rönn, en halvgrov ek i åkerkanten, körsbärsträd, fler men inte riktigt så gamla oxlar samt yngre tall. Underväxten av buskar och kläna träd varierar i olika delar men aspsly förekommer på flera ställen, och framför allt i kanten ut mot åkern. Andra inslag i underväxten är små ekplantor, körsbär, rönn, oxel, apel, äldre enar, hagtorn, nyponros, skogstry, hägg, krusbär, björk, gran, lönn och olvon.

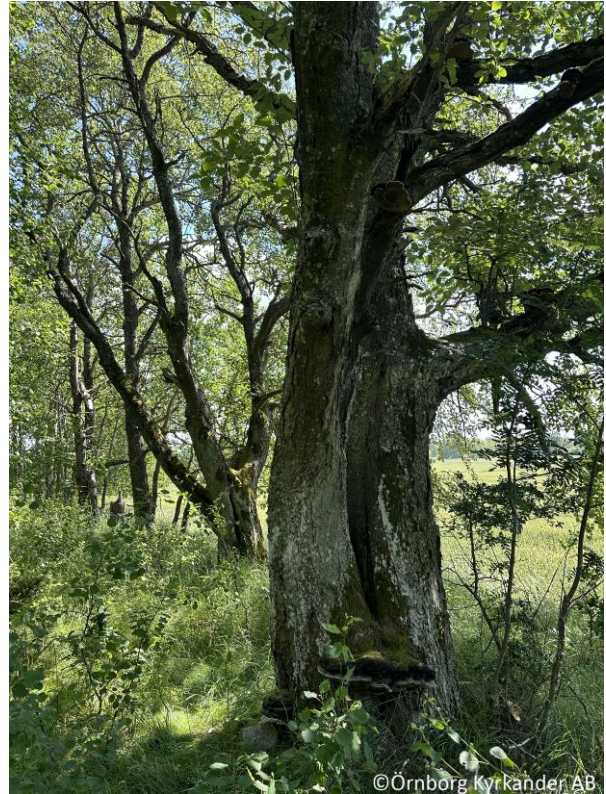
Det finns måttligt med död ved och den är av olika slag. Bland annat står en hel del död en i södra delen av området, också det ett tecken på att här varit öppnare förr då enen dör när den hamnar i tätare skog. Det finns även högstubbar och lågor varav flera av knäckta träd och stående döda träd av björk och asp.

Ett par halvstora myrstackar noterades, samt myror i flera av de döda träden. I en av de grova oxlarna bor blanksvart trämyra och i samma oxel syntes vad som kan ha varit fladdermusspillning.

I fältskiktet, som överlag är glest på grund av det täta trädskiktet, växer arter såsom liljekonvalj, smultron, vitsippa, stenbär, tibast, vårfryle, majbräken, ekbräken, ekorrbar, träjon och vitpyrola. I östra delen som tidigare varit mer öppen, samt i små gläntor i söder kommer mer solgynnade arter in, till exempel backnejlika, vitmåra, gulmåra, vårbrodd, knippfryle och gråfibbla. I västra kanten längs banvallen noterades svinrot på flertalet ställen i gläntor och under träden i skogskanten.

Fågelarter som noterades i området var större hackspett, bofink, koltrast, trädgårdssångare, rödhake, mindre hackspett, stenknäck, lövsångare, nötväcka, taltrast, morkulla, ringduva, blåmes, gransångare, svarthätta, grönfink, gulsparv, rödvingetrast, stare och trädpiplärka.

Vid fladdermusinventeringen noterades sex fladdermusarter/artgrupper i anslutning till området; nordfladdermus, dvärgpipistrell, brunlångöra, större brunfladdermus, mustasch/tajgafladdermus samt *Myotis* sp.



Figur 20. Grova oxlar i östra udden i NVB 11.



Figur 21. Partiet med hålaspar i NVB 11 (t.v.) och östra udden (t.h.).

Bedömningsgrunder för områdets artvärden

Av de noterade arterna är större hackspett en nyckelart på så sätt att den skapar bohål som andra arter sedan kan ta över. Mindre hackspett är rödlistad (Nära hotad, NT) och en prioriterad art i skogsvårdslagen, även den hackar ut bohål. Blanksvart trämyra är en skoglig signalart och så är även tibast som förekommer spritt i området. Svinrot är rödlistad som Nära hotad (NT). Gulsparr och rödvingetrast är båda rödlistade som Nära hotade (NT), rödvingetrast noterades endast en gång och under flyttid. Stare är rödlistad som Sårbar (VU) och kan mycket väl nyttja området för häckning med tanke på hålträden och närhet till odlingslandskap med födosöksområden. Samtliga fladdermusarter är fridlysta medan nordfladdermus och brunlångöra dessutom är rödlistade som Nära hotade (NT). Alla noterade fladdermusarter kan förväntas dra nytta av strukturerna i området med stort lövinslag, äldre lövträd och ett långt lövbryn. En sammanvägd bedömning av artfynden ger att området har ett **høgt artvärde**.

Bedömningsgrunder för områdets biotopvärden

I området finns flera strukturer som bidrar till biologisk mångfald, och därmed till områdets biotopvärde. Dessa är ett relativt stort antal hålträd, de grova oxlarna, lönnen och björkarna, ett trädskikt med träd i spridda dimensioner, träd och buskar av olika slag inklusive ädellöv, solbelysta lövbryn, den stora mängden stendlämningar samt en måttlig förekomst av död ved. Sammantaget ger detta bedömningen att området har ett **påtagligt biotopvärde**.

Sammanfattande naturvärdesbedömning

Området bedöms utifrån art- och biotopvärde ha ett **høgt naturvärde (klass 2)**.

NVB 12. IGENVÄXNINGSMARK (AT93)

Inventeringsdatum	2024-07-09	Inventerare	Britta Lidberg
Naturtyp	Antropogen terrester miljö	Areal	0,06 ha
Naturvärdesklass	4	N 2000-naturtyp	Ej uppfyllt

Allmän beskrivning

En tidigare trädbevuxen yta som avverkats och nu är bevuxen med växter som ger en rik blomning under försommaren. Blommande örter som noterades var vägtistel, rikligt med prästkrage, alsikeklöver, kråkvicker, getväppling, hallon, vitklöver, teveronika, smultron, gullris, olika fibblor, rosendunört med mera. Ett träd står inom området och det är en asp som är ett grovt hålträd (särskilt skyddsvärt). Närmast träden i norra kanten kommer lite aspsly. Området är solbelyst stora delar av dagen. Här finns också fläckar av bar jord.



Figur 22. Blomrikt i NVB 12.

Bedömningsgrunder för områdets artvärden

Området bedöms ha ett **lågt artvärde** utifrån att inga värdearter noterades.

Bedömningsgrunder för områdets biotopvärden

Områdets biotopvärde utgörs av den rika blomningen i ett soligt läge, till nytta för allehanda pollinatörer. Att området står oskött är också bra för insektslivet då de till exempel kan övervintra i den höga vegetationen. Den bara jorden, även den med stor solinstrålning, bidrar också då det är en biotop där insekter kan gräva bon. Hålträdet som står en liten bit ut i detta område är ett värdefullt inslag även det. Området bedöms ha ett **visst biotopvärde**.

Sammanfattande naturvärdesbedömning

En sammanvägning av art- och biotopvärde ger att området har ett **visst naturvärde (klass 4)**.

NVB 13. TRIVIALLÖVSKOG (SK13)

Inventeringsdatum	2024-07-09	Inventerare	Britta Lidberg
Naturtyp	Skog och buskmark	Areal	0,50 ha
Naturvärdesklass	2	N 2000-naturtyp	Ej uppfyllt

Allmän beskrivning

Detta område är till stora delar en aspdominerad lövdunge med stort inslag av björk. Träden är högvuxna och de flesta medelgrova även om det också finns flera grova aspar. Många av asparna är angripna av svamp och elva av dem är hålträd, av dessa är alla utom ett grova hålträd och därmed särskilt skyddsvärda träd. Parallellt med norra gränsen går en liten stig en bit in i området och norr om denna är trädsiktet mer blandat med fler trädslag samt en del sälj i kanten ut mot betesmarken i norr. Utöver de nämnda trädslagen finns i området som helhet också tall, ek, körsbär, oxel, rönn, lönn och apel. Underväxten är mer eller mindre tät, bitvis mycket tät, med asp, gran, rönn, ek, lönn, olvon samt enstaka buskar av spirea, krusbär, röda vinbär och druvfläder.

Det finns måttligt med död ved och den är i form av lågor, högstubbar och stående döda träd främst av asp men även av björk och tall. En del av den döda veden är grov men det finns också klenare död ved av självgallrade stammar. Det finns enstaka stubbar.

Fältsiktet är präglat av lundmiljön och här påträffas arter såsom vitsippa, blåbär, vårfryle, hallon, ekbräken, träjon, kruståtel med mera. Det finns relativt gott om tibast. Bottensiktet är välutvecklat med mycket mossa. Längs stigen är en glänta och tack vare den något större solinstrålningen växer här mest gräs.

I området finns spår av att det förr varit ett odlingslandskap. Det är gott om små rösen en bit in i skogen och något större rösen längs nästan hela norra kanten och det finns ett par äldre diken.

Fågellivet är rikt i området och under våren häckade större hackspett i ett av hålträden. Även stare syntes häcka i ett hålträd. Andra arter som syntes eller hördes var svarthätta, lövsångare, rödhake, svartvit flugsnappare, nötväcka, gröngöling, domherre, talgoxe, blåmes, trädkrypare, bofink, gransångare, trädpiplärka, gulsparv och koltrast.

Stigen är åtminstone i östra delen något uppbyggd och bland vegetationen syns här till och med lite asfalt/oljegrus.

Bedömningsgrunder för områdets artvärden

Ett par av de fågelarter som noterats i området är rödlistade. Till dessa hör svartvit flugsnappare och gulsparv som är rödlistade som Nära hotade (NT) och stare, som därtill häckade i området, är rödlistad som Sårbar (VU). Gröngöling är en prioriterad art i skogsvårdslagen, den är även en nyckelart precis som större hackspett som dessutom häckade här. Tibast är en skoglig signalart. Sammantaget bedöms området ha ett **högt artvärde**.

Bedömningsgrunder för områdets biotopvärden

Området bedöms ha ett **påtagligt biotopvärde**. Detta baseras på den stora mängden hålträd, att skogen utgörs av i huvudsak lövträd med inslag av ädellöv, brynmiljön mot betesmarken, stenlämningarna och den döda veden. Den täta underväxten är i viss mån positiv då den kan ge vissa arter skydd.

Sammanfattande naturvärdesbedömning

Den sammanlagda bedömningen är att området har ett **högt naturvärde (klass 2)**.



Figur 23. NVB 13. Grova aspar och lövsly (t.v.). Klen lövunderväxt (t.h.).

NVB 14. LÖVDUNGE (SK61)

Inventeringsdatum	2024-07-09	Inventerare	Britta Lidberg
Naturtyp	Skog och buskmark	Areal	0,06 ha
Naturvärdesklass	4	N 2000-naturtyp	Ej uppfyllt

Allmän beskrivning

En liten lövdunge som är avskuren från NVB 13 av en huggen gata runt en brukningsväg. Dungen domineras av björk men här finns också asp, klen lönn, flera stora sälgar utmed ett dike längs norra kanten, någon enstaka liten gran samt några äldre enbuskar. Träden är av olika dimensioner och trädskiktet har en varierad täthet även om det inte finns några stora luckor. Underväxten är sparsam och består av skott av asp, oxel, ek, lönn och rönn. Ett stort röse finns bland träden i sydvästra hörnet.

Tre björkhögstubbar och lågor efter träden bidrar med död ved, en av högstubbarna är kapad men de andra naturligt knäckta och fulla av spår av födosökande hackspett, den ena även full av tickor. Ytterligare en lövlåga noterades.

I södra kanten är bar, sandig jord i ett läge med stor solinstrålning.

I fältskiktet noterades vitsippa, gökärt, diverse både smal- och bredbladiga gräs, blåbär, stenbär, smultron med mera. Talgoxe, härmsångare och gulsparv var de fågelarter som noterades i området.



Figur 24. Hela NVB 14 (t.v.) och den södra kanten med stor solinstrålning (t.h.).

Bedömningsgrunder för områdets artvärden

Gulsparv är den enda värdearten som noterades i området, den är rödlistad som Nära hotad (NT).

Området bedöms ha ett **lågt artvärde**.

Bedömningsgrunder för områdets biotopvärden

Området är en fin lövdunge med småluckigt trädskikt, mycket säl, några äldre enar och åtminstone måttligt med död ved. Det finns emellertid inga äldre träd och avverkningarna av träd både söder- och västerut innebär att arealen är liten och att området har mycket kanter och därmed blir extra utsatt för vind och uttorkning. Även det stora diket i norra kanten innebär en negativ påverkan. Slutsatsen blir att området har ett **visst biotopvärde**.

Sammanfattande naturvärdesbedömning

Området bedöms hysa ett **visst naturvärde (klass 4)**.

NVB 15. LÖVDUNGE (SK61)

Inventeringsdatum	2024-08-20	Inventerare	Britta Lidberg
Naturtyp	Skog och buskmark	Areal	0,30 ha
Naturvärdesklass	4	N 2000-naturtyp	Ej uppfyllt

Allmän beskrivning

På denna smala ändmorän står en björkdominerad trädbård som skär tvärs genom en i övrigt öppen betesmark. Utöver vårtbjörk finns enstaka träd av ek, säl, rönn, tall och gran samt i västra delen en del asp. Träden är relativt unga och jämgamla, äldre träd saknas helt men i västra delen ligger ett tiotal lågor efter kapade, måttligt grova aspar och björkar. Förutom vid dessa lämnade träd finns ytterligare enstaka stubbar. Trädskiktet är heltäckande men träden står ojämnt utspridda. Utöver lågorna finns enstaka stående döda, kläna aspar.

Små gropar indikerar att åsen använts som täkt och detta tillsammans med djurens tramp bidrar till bar jord och att mycket sten kommer i dagen. Det finns även några rösen i kanterna av åsen och i ett av dem står en något krum dubbelek på vilken ett myrsamhälle vandrade upp och ner.

Fältskiktet utgörs av gräs med sparsamt örtinslag.

Bofink, blåmes, talgoxe, taltrast, entita, nötväcka, gulsparv och större hackspett noterades i området. Taltrasten var på väg med mat åt sina ungar.

Bedömningsgrunder för områdets artvärden

Av de noterade arterna är större hackspett en nyckelart då den hackar ut bohål, i detta område påträffades emellertid inga hålträd och inte heller några träd som skulle kunna förväntas vara hålträd. Gulsparv och entita är båda rödlistade som Nära hotade (NT), entitan är dessutom en prioriterad art i

skogsvårdslagen. Ingen av dessa tre arter kan förväntas häcka i området men inte desto mindre nyttjar de det. Området bedöms ha ett **visst artvärde**.

Bedömningsgrunder för områdets biotopvärden

Området bedöms ha ett **visst biotopvärde** utifrån att det utgör en småbiotop i odlingslandskapet, att marken ingår i en betesmark vilket bland annat skapar bara jordfläckar tack vare djurens tramp samt den döda veden som finns här. Längs lövbrynen kan fladdermöss jaga.

Sammanfattande naturvärdesbedömning

Sammantaget är bedömningen att området hyser ett **visst naturvärde (klass 4)**.



Figur 25. Den trädklädda ändmoränen som utgör NVB 15 (t.v.) och upptrampad bar jord under träden (t.h.).

NVB 16. TRIVIALLÖVSKOG (SK13)

Inventeringsdatum	2024-07-09	Inventerare	Britta Lidberg
Naturtyp	Skog och buskmark	Areal	1,35 ha
Naturvärdesklass	2	N 2000-naturtyp	Ej uppfyllt

Allmän beskrivning

Detta är ett lövskogsområde där västra halvan betas medan östra halvan är ohävdad. Rakt igenom området i öst-västlig riktning går den ändmorän som sedan fortsätter ut i NVB 15.

Betesmarken (dvs västra delen av området) är en öppen lövhage med i huvudsak höga, medelålders träd av vårtbjörk och asp, ett tiotal av asparna i mitten och norra delen av området är hålträd, två av dem är särskilt skyddsvärda träd i egenskap av grova hålträd. Här finns även en sälj, en oxel samt lite

ek i olika dimensioner men bara en grov. Underväxten är mestadels sparsam, den som finns består av enstaka mindre träd av ek, björk, oxel, körsbär, apel och rönn samt enbuskar.

Att östra halvan är ohävdad syns tydligt genom att det där är mer sly, främst av asp. Trädskiktet är också lite tätare, men ändå med luckor. I den östra udden står tätare med relativt klen asp och det finns flera stora enbuskage samt lite rönn och apel. Rostig taggtråd i en vinda indikerar att även denna del har betats tidigare. Allra längst i öster öppnar det upp sig och på yttersta udden står endast några björkar och lite sly. Längst ut ligger ett par rösen och här finns en ängsflora med ängshavre, gulmåra, vitmåra, backnejlika, prästkrage, gökärt, gråfibbla med mera.

I den södra udden, som också ligger utanför hagen, är det mycket asp, flera med stamskador. Underväxten är tät med rönn, ek, asp, nyponros och en, varav några stora buskar. Bland träden ligger ett stort röse med en stor hagtorn i. Här finns en del död ved av asp.

I området som helhet finns sparsamt med både liggande och stående död ved. Veden är av björk, asp men också en och tall. Bland aspen i öster sker självgallring vilket innebär klena stående träd. På ett par torrakor av björk växer gott om tickor och på stammarna noterades spår av björksplintborre.

Det finns spridda stenblock och längs områdets kanter ligger odlingsrösen. Parallellt med stängslet, på den östra sidan, finns ett par rester av en stenmur. Längs nordöstra kanten går ett dike som underhålls.

Fältvegetationen består till stora delar av diverse gräs, örtinslaget är sparsamt men ett par mindre förekomster av svinrot finns inom beteshagen och ett skott av tibast noterades. I östra delen växer förutom gräs en del blåbär och i luckor i södra kanten en del gråfibbla.

I norra delen finns både i en jordhög och i ett stenröse utgrävda gryt där det vid röset ser ut att ha använts relativt nyligen.

Fåglar som noterades var:

- mindre hackspett – en hane som trummade och ropade vid ett av fältbesöken på våren,
- större hackspett – sågs vid flera besök, vid ett tillfälle var det en hane som trummade och ropade, vid ett annat var de två stycken och vid ett tredje sågs en ungfågel,
- gröngöling – en som ropade vid ett tillfälle, hane och hona observerad samtidigt vid ett annat tillfälle och vid ett tredje tillfälle en hona som varnade,
- grå flugsnappare – varnade,
- andra arter som noterades sjunga var blåmes, bofink, rödhake, talgoxe, ringduva, trädkrypare och trädpiplärka,
- arter som noterades med lockläte eller bara syntes till var björktrast, taltrast, stare (sex st.), domherre, dubbeltrast och gulsparrv.

I sydvästra delen av området placerades en inspelningsbox i samband med fladdermusinventeringen. Boxen var vänd ut mot betesmarken. De arter som registrerades här var nordfladdermus, dvärgpipistrell och större brunfladdermus.



Figur 26. Lövhagen med främst asp och björk i västra delen av NVB 16 (t.v.) och staketet som går tvärs genom området, med betesmark till vänster och ohävdad till höger (t.h.).

Bedömningsgrunder för områdets artvärden

Fågelfaunan i området är tämligen rik och utmärkande är att tre hackspettsarter har noterats här med starka häckningsindikationer. Alla tre kan ses som nyckelarter då de hackar ut bohål i träd. Av hackspettarna är mindre hackspett rödlistad som Nära hotad (NT) och både den och gröngölingen är prioriterade arter i skogsvårdslagen.

Av de övriga fågelarterna är stare rödlistad som Sårbar (VU) och gulsparv som Nära hotad (NT). För stare är området en mycket bra häckningsmiljö med gott om hålträd och närhet till betesmarker för födosök.

Svinrot är rödlistad som Nära hotad (NT) medan tibast och björksplintborre är skogliga signalarter.

Av de noterade fladdermössen är nordfladdermus rödlistade som Nära hotad (NT). Alla fladdermusarter är fridlysta. Lövträd, brynmiljöer och betesdjur är positivt för fladdermössen.

Den artrika fågelfaunan samt de enskilda värdearterna ger bedömningen att området hyser ett **högt artvärde**.

Bedömningsgrunder för områdets biotopvärden

De främsta biotopvärdena i området är alla hålträden, ett par grova ekar, många stenrösen och stenmurar, hävdad betesmark, stora enbuskage samt att skogen utgörs av lövträd. Sammantaget bedöms området ha ett **påtagligt biotopvärde**.

Sammanfattande naturvärdesbedömning

Den sammanlagda bedömningen är att området hyser ett **högt naturvärde (klass 2)**.

NVB 17. LÖVDUNGE (SK61)

Inventeringsdatum	2024-07-09	Inventerare	Britta Lidberg
Naturtyp	Skog och buskmark	Areal	0,11 ha
Naturvärdesklass	3	N 2000-naturtyp	Ej uppfyllt

Allmän beskrivning

Detta är en liten höjd som utgör en åkerholme. Området ligger inom en betesfålla. Över södra delen passerar en kraftledning vilket troligtvis bidragit till att träd- och buskskiktet är glesare här. I norra delen är det emellertid något tätare. I söder och mitt på holmen står flera gamla enar, två stora gamla aplar samt ett körsbärsträd. Under ledningen och i ett mycket stort röse mitt på kullen kommer uppslag av druvfläder. I norra delen står en grupp aspar, klen oxel, ek och säl, nyponrosor, olvon, några björkar samt små betade och risiga granar. I den norra delen ligger lågor av nedtagna björkar och aspar. Här finns också en myrstack.

I nordväst är en lågväxt vegetation med flera förekomster av svinrot samt ängsskallra, vitmåra, gökärt, stenbär, gulvial med mera. Blomrikast är dock den södra slänten där det växer bland annat gulmåra, kråkvicker, gullris, vitmåra, vitklöver med mera. Blomrikedomen fortsätter ut i det södra hörnet där betesvallen lämnats oslagen. I den södra slänten finns även blottad jord där det surrade många steklar som gick ner i hålor i marken. En del gräshoppor noterades också i den sydvända lilla backen.

Framför allt i norra kanten finns flera mindre odlingsrösen.

Trädpiplärka, ängspiplärka och gulsparv noterades i området.

Bedömningsgrunder för områdets artvärden

Svinrot som förekommer relativt rikligt i norra delen är rödlistad som Nära hotad (NT), så är även gulsparven. Området bedöms ha ett **visst artvärde**.

Bedömningsgrunder för områdets biotopvärden

Värdefulla inslag för biologisk mångfald i området är den södra delen med blottad jord och blomrikedom i soligt läge, de gamla aplarna som ger både blomning och frukt, de gamla enarna, den döda veden samt rösen. Utifrån detta bedöms området ha ett **påtagligt biotopvärde**.

Sammanfattande naturvärdesbedömning

Området bedöms sammantaget hysa ett **påtagligt naturvärde (klass 3)**.



Figur 27. NVB 17 sett från söder (t.v.). Röse med död ved och buskage, och en myrstack i norra delen av NVB 17 (t.h.).

NVB 18. ENBUSKMARK (SK51)

Inventeringsdatum	2024-08-20	Inventerare	Britta Lidberg
Naturtyp	Skog och buskmark	Areal	0,03 ha
Naturvärdesklass	4	N 2000-naturtyp	Ej uppfyllt

Allmän beskrivning

På toppen av en liten kulle, under en kraftledning och helt omgärdat av tätt lövsly ligger detta objekt. Här står gamla, grova enar och en apel som kan ha ett ansenligt antal år på nacken. Här på toppen har slyet inte vandrat in mer än enstaka skott samt låga, betade ekskott utan här är fortfarande öppen mark med ljung, blåbär, kruståtel, fårsvingel, blodrot, smultron med mera. En humla surrade runt i ljungen och en skogsödla smet ner bland riset. Det finns en liten berghäll och bland enarna ligger ett par stora stenblock. Området har utökats till skogsbrynet norrut för att även omfatta en tvåstammig något krum ek som trots stammens kläna diameter eventuellt är ganska gammal.

En stig passerar genom området.

Bedömningsgrunder för områdets artvärden

Skogsödlan är fridlyst och området bedöms ha ett **visst artvärde**.

Bedömningsgrunder för områdets biotopvärden

Området bedöms ha ett **visst biotopvärde** tack vare de gamla, grova enarna och den öppna ytan med relativt stor solinstrålning och visst vindskydd samt blommande växter vilket skapar en miljö för pollinerande insekter, och även reptiler.

Sammanfattande naturvärdesbedömning

Området bedöms ha ett **visst naturvärde (klass 4)**.



Figur 28. Enbuskmark på en liten höjd under kraftledningen, NVB 18.

NVB 19. LÖVDUNGE (SK61)

Inventeringsdatum	2024-08-20	Inventerare	Britta Lidberg
Naturtyp	Skog och buskmark	Areal	0,07 ha
Naturvärdesklass	4	N 2000-naturtyp	Ej uppfyllt

Allmän beskrivning

I ett solbelyst läge ligger detta område som består av relativt öppen och mager mark med smalbladiga gräs där fårsvingel utgör en stor del. I fältskiktet finns inslag av vitmåra, gullris, gökärt, liten blåklocka och teveronika. I området finns flera rösen, ett stort en bit in och delvis täckt med jordmassor samt flera små mer eller mindre övertorvade närmare åkern. Ny sten har lagts på ett av rösen. I flera av dem finns skrymslen som ser ut att nyttjas av mindre djur.

Träden i området är relativt unga och utgörs av björk och asp. I östra delen är ett tätare buskage med asp, rönn och sälg. En klippt gång går genom området, på den växer bland annat gråfibbla och smultron.

Fåglar som påträffades i området var gulspurv, talgoxe och vid första fågelrundan i april även en flock bergfinkar.

Bedömningsgrunder för områdets artvärden

Gulspurv är rödlistad som Nära hotad (NT) men noterades i området utan häckningsindikationer. Området bedöms ha ett **lågt artvärde**.

Bedömningsgrunder för områdets biotopvärden

Bedömningen är att området har ett **visst biotopvärde** då det utgörs av solbelyst mager mark med örtinslag, rösen och blommande träd såsom sälg och rönn.

Sammanfattande naturvärdesbedömning

En sammanvägning av art- och biotopvärde ger bedömningen att området har ett **visst naturvärde (klass 4)**.



Figur 29. Lövträd, mager gräsmark och rösen i NVB 19.

NVB 20. HÄLLMARK (BE16)

Inventeringsdatum	2024-08-20	Inventerare	Britta Lidberg
Naturtyp	Berg och sten	Areal	0,01 ha
Naturvärdesklass	4	N 2000-naturtyp	Ej uppfyllt

Allmän beskrivning

En berghäll som ligger som ett impediment i åkern och utgör en mindre åkerholme. På berghällen växer flera olika mossor, lite fårsvingel och vitmåra. På hällen ligger ett röse med stenar av blandade storlekar och med flera små gångar bland stenarna. I jord mellan hällen och en sten i röset syns små gångar grävda av insekter.

I kanten står en mindre björk och runt hällen växer gräs och några åkertistlar.

Bedömningsgrunder för områdets artvärden

Inga värdearter noterades i området som därmed bedöms ha ett **lågt artvärde**.

Bedömningsgrunder för områdets

biotopvärden

I egenskap av småbiotop där mindre djur och insekter hittar en livsmiljö bedöms området ha ett **visst biotopvärde**.

Sammanfattande naturvärdesbedömning

Den sammanfattande bedömningen är att området har ett **visst naturvärde (klass 4)**.



Figur 30. NVB 20.

NVB 21. ENBUSKMARK (SK51)

Inventeringsdatum	2024-08-20	Inventerare	Britta Lidberg
Naturtyp	Skog och buskmark	Areal	0,10 ha
Naturvärdesklass	4	N 2000-naturtyp	Ej uppfyllt

Allmän beskrivning

Under kraftledningen på en mindre höjd och ner mot åkern har detta område avgränsats. Här står flera gamla, grova enar varav vissa är uppstammade. Jämfört med omgivningarna där det står tätt med lövsly är här något öppnare, även om det förekommer sly även här, men också en mindre oxel och några små krusbärsbuskar. Området har bitvis torrbackskaraktär och i fältskiktet förekommer arter såsom fårsvingel, lundstarr, ljung, blodrot, vitmåra, liten blåklocka, ärenpris med mera. Mot åkern till står tätare med stora, gamla enar ihop med nyponros, druvfläder någon liten ek och alm.

Det finns död ved i form av en grov låga av en fälld björk i skogskanten samt av grova enar som fällts under ledningarna.

Trädgårdssångare, blåmes, ärtsångare, gulsparv, taltrast och törnsångare hördes och syntes i detta och de närliggande delarna av kraftledningsgatan.

En död kopparödla påträffades alldeles i närheten av detta område.

Bedömningsgrunder för områdets artvärden

Både ärtsångare och gulsparv är rödlistade som Nära hotade (NT). Biotopen är av ett slag som båda arterna kan förväntas nyttja, även om det omfattar hela den buskrika kraftledningsgatan.

Kopparödla är en art som med stor sannolikhet kan tänkas nyttja biotopen i området. Alla reptiler är fridlysta.

Området bedöms ha ett **visst artvärde**.

Bedömningsgrunder för områdets biotopvärden

Gamla, grova enar både fristående och i täta buskage är värdefulla för fåglar som kan bygga bo inne bland de skyddande grenarna. Flera insekter och marksvampar trivs i den miljö som enarna utgör och som bildas runt dem. Örtsinslaget i fältskiktet gynnar pollinerande insekter. Området bedöms ha ett **visst biotopvärde**.

Sammanfattande naturvärdesbedömning

En sammanvägning av art- och biotopvärde ger att området hyser ett **visst naturvärde (klass 4)**.



Figur 31. Stora, gamla enbuskar i NVB 21.

NVB 22. TORR GRÄSMARK (NG51)

Inventeringsdatum	2024-08-20	Inventerare	Britta Lidberg
Naturtyp	Naturlig gräsmark	Areal	0,02 ha
Naturvärdesklass	4	N 2000-naturtyp	Ej uppfyllt

Allmän beskrivning

Detta är en del av den ås som kraftledningen går över där det är öppnare mark jämfört med det täta lövsly som i övrigt dominerar i ledningsgatan. Det är en torrbacke med ljung, fårsvingel, kruståtel, gråfibbla, gökärt, gullris, smultron, blåsuga, liten blåklocka, vitmåra med mera. En liten humla syntes i ljungen och i små jordblottor har insekter grävt gångar. Ett par gamla, grova enar står i området.

På en kraftledningsstolpe som står i området satte sig tillfälligt en årsunge av större hackspett.



Figur 32. Lövträd, mager gräsmark och rösen i NVB 19.

Bedömningsgrunder för områdets artvärden

Större hackspett är en nyckelart, men inte i denna miljö där träd saknas. Området bedöms ha ett **lågt artvärde**.

Bedömningsgrunder för områdets biotopvärden

Den öppna, solbelysta marken med relativt ört- och blomrikt fåltskikt är en miljö som gynnar olika sorters insekter, särskilt som här också finns lite blottad jord. De gamla enarna bidrar även de till att området bedöms ha ett **visst biotopvärde**.

Sammanfattande naturvärdesbedömning

Området bedöms sammantaget hysa ett **visst naturvärde (klass 4)**.

NVB 23. TRIVIALLÖVSKOG

Inventeringsdatum	2024-08-20	Inventerare	Britta Lidberg
Naturtyp	Skog och buskmark	Areal	0,31 ha
Naturvärdesklass	3	N 2000-naturtyp	Ej uppfyllt

Allmän beskrivning

Området är en trädklädd låg ås där berget kommer i dagen i mitten vilket medför att det bildas en glänta som inramas av träd och buskar. Närmast berget står stora enbuskar och utanför dem främst asp men även björk, ek, en hel del oxel och bland dessa träd ganska många stora, döda och risiga enbuskar. Ytterst växer en del aspsly i kanterna. Trädskiktet är något luckigt. Träden är överlag inte så gamla även om det finns undantag med till exempel måttligt grova aspar och björkar. I södra delen står dock det främsta undantaget som är en grov gammal oxel som dessutom är hålträdd (särskilt skyddsvärd träd) och har stora tickor och död ved i kronan. Vid den stora oxeln finns en säl, en mindre lönn och tibast.

Norr om oxeln är ett gammalt dike eller slutfåra och karaktären ändras något. Till exempel står i den sydöstra delen yngre asp med mycket sly, men här finns även bland annat en oxel, hagtorn och rönn.

Ett par knäckta aspar, en murken grov björklåga, klena lågor, torraka av björk med fnöskticka ger sammantaget ändå bara sparsamt med död ved.

I västra kanten mot åkern bildas små sandblottor när åkern plöjs, i dessa finns spår av insekter. Även gnagare har lämnat spår efter sig med små hål i marken. Ett par små myrstackar förekommer.

I gläntan vid berget finns två bestånd av slättegubbe där ett par av plantorna har blommat i år. I övrigt är det mycket fårsvingel, kruståtel och blåbär i det överlag glesa fåltskiktet, även om det finns örtinslag.

Fågelarter som noterades i området var nötväcka, talgoxe, bergfink, koltrast, ringduva, gulsparv, kråka och entita.

Bedömningsgrunder för områdets artvärden

Slättergubbe är rödlistad som Sårbar (VU). Entita och gulsparv är båda rödlistade som Nära hotade (NT) och den förstnämnda är även en prioriterad art i skogsvårdslagen. Tibast är en skoglig signalart. Området bedöms ha ett **påtagligt artvärde**.

Bedömningsgrunder för områdets biotopvärden

Området bedöms ha ett **visst biotopvärde**. Bland de positiva biotopkvaliteterna finns att det är en småbiotop i åkermark, att området utgörs av lövskog, gamla, grova enar som åtminstone i viss mån fortfarande lever, ett luckigt trädskikt, en hel del oxel vilket ger blomning och bär samt den grova oxeln. Det som drar ner biotopvärdet är främst att träden överlag inte är så gamla samt igenväxningen som gjort att många enar har dött.

Sammanfattande naturvärdesbedömning

Art- och biotopvärdet ger den sammanvägda bedömningen att området har ett **påtagligt naturvärde (klass 3)**.



Figur 33. NVB 23. Lucka bland träden där berget går i dagen (t.v.) och den grova oxeln i södra delen av området (t.h.).

NVB 24. LÖVSKOG (SK1)

Inventeringsdatum	2024-08-20	Inventerare	Britta Lidberg
Naturtyp	Skog och buskmark	Areal	0,34 ha
Naturvärdesklass	3	N 2000-naturtyp	Ej uppfyllt

Allmän beskrivning

En aspdominerad låg höjd där de sydöstra delarna var öppna fram till 1970-talet. I de delarna står idag yngre asp men i övrigt är det medelålders träd som dominerar med främst asp men med stort inslag av ek, framför allt i norra delen. Flera av ekarna är måttligt grova, bland annat en med död topp.

Vårtbjörk förekommer bara i södra delen men bland den finns en del död ved i form av knäckta björkar och torrakor/högstubbar med tickor. Bland träden står ganska små men friska enar, men det förekommer även några döda. Här finns också klen oxel, någon glasbjörk, en tall, körsbär, gran och rönn. Det finns relativt mycket död ved, utöver det som redan nämnts finns även knäckta aspar och fallna träd som kapats upp men lämnats och en död sälg. I nordvästra hörnet är trädskiktet tätare med klen asp men också klen ek, lönn, oxel, apel och i kanten ett par lite större sälgknippen.

Fyra av träden är hålträd. I ett av dem hade större hackspett ungar och i ett var det blåmesungar. Andra fågelarter som noterades i området var talgoxe, koltrast, bofink, gulsparv, rödhake, ringduva, trädgårdssångare samt nötväcka.

I kanterna av området finns flera rösen och genom området går en låg stensträng som får antas vara resterna av en stenmur.



Figur 34. Södra delen av NVB 24 med björk, asp, ek och död ved (t.v.). Norra delen av NVB 24 med mer ek, bl.a. grovt träd med död topp (t.h.).

Liksom i NVB 23 finns längs västra sidan små solbelysta fläckar av bar sand där det syns spår av insekter.

Fältvegetationen är gles med diverse gräs, blåbär, vitmåra i kanterna, mycket stembär i ett parti, ett par skott av tallört med mera. Tibast förekommer på ett par ställen och svinrot med ett fåtal plantor på ett ställe.

Bedömningsgrunder för områdets artvärden

Av de noterade arterna är större hackspett en nyckelart, gulspurv och svinrot är rödlistade som Nära hotade (NT) och tibast är en skoglig signalart. Utifrån detta bedöms ha ett **visst artvärde**.

Bedömningsgrunder för områdets biotopvärden

Lövskogen med relativt stort inslag av ädellöv, tämligen gott om död ved, flera hålträd, ett trädsiktigt med viss variation i stamdimensioner, täthet och med viss skiktning leder sammantaget till bedömningen att området har ett **påtagligt biotopvärde**.

Sammanfattande naturvärdesbedömning

Bedömningen är att området hyser ett **påtagligt naturvärde (klass 3)**.

NVB 25. LÖVSKOG (SK1)

Inventeringsdatum	2024-08-20	Inventerare	Britta Lidberg
Naturtyp	Skog och buskmark	Areal	0,18 ha
Naturvärdesklass	3	N 2000-naturtyp	Ej uppfyllt

Allmän beskrivning

Den västra och östra änden av detta långsmala objekt mellan grusvägen och åkern är de öppnaste delarna, men de är av helt olika slag. Den västra änden är sandig mark med en gräsvegetation med stort inslag av arter som trivs på magra marker, till exempel ängshavre, gulmåra, vitmåra, liten blåklocka och smultron. Här finns ett röse och en stor oxel som flankeras av kaprifol, en enbuske och en liten krusbärsbuske. Efter detta parti blir det österut täta buskage med gamla, friska och grova enar, rönn, björk, nyponros, en ganska grov sälj med döda stammar med spår av hackspett, ett par små aplar, klena körsbär, asp och hagtorn. Denna del avslutas med ännu en grov oxel som är ihålig och döende (särskilt skyddsvärd träd). Därefter övergår området i en mindre tät och aspdominerad skog med underväxt av ek, asp, hagtorn, oxel och körsbär. Det finns flera döda eller nästan döda stående aspar, samt lågor. Ännu längre österut kommer tall in i trädsiktet. En av tallarna är grov och med riktigt knotiga grenar och grov bark, den bedöms vara minst 150 år. Till slut avslutas detta varierade

objekt i öster med ett stort buskage av gamla, grova och friska enar och en lav- och mossklädd berghäll som sluttar ut i åkern. På berghällen växte en tuva med backtimjan.

I området noterades följande fågelarter; bofink, bergfink, talgoxe och nötväcka.

Bedömningsgrunder för områdets artvärden

Den enda värdearten som noterades i området var backtimjan som är rödlistad som Nära hotad (NT). Bedömningen är att området har ett **visst artvärde**.

Bedömningsgrunder för områdets biotopvärden

I detta omväxlande objekt finns flera olika typer av biotopkvaliteter. De gamla, grova träden av oxel och tall är en, de täta snåren med stort inslag av blommande och bärande träd och buskar ett annat, den döda veden ett tredje och stenmiljöerna med rösen och berghäll en fjärde. Dessutom ligger området i ett läge så att solinstrålningen på buskarna och stenarna blir hög vilket gynnar växelvarma djur som insekter och reptiler. Sammantaget bedöms området hysa ett **påtagligt biotopvärde**.

Sammanfattande naturvärdesbedömning

Den sammanfattande bedömningen är att området hyser ett **påtagligt naturvärde (klass 3)**.



Figur 35. NVB 25 med hållmarken och enbuskage i öster (t.v.) och en grov oxel i väster (t.h.).

NVB 26. BUSKMARK (SK5)

Inventeringsdatum	2024-08-20	Inventerare	Britta Lidberg
Naturtyp	Skog och buskmark	Areal	0,02 ha
Naturvärdesklass	4	N 2000-naturtyp	Ej uppfyllt

Allmän beskrivning

Ett litet område i kanten av åkern med äldre enbuskar, en relativt stor apel med gott om äpplen samt slån, hagtorn och krusbär. Området ligger under kraftledningsgatan så det röjs emellanåt och sly av asp förekommer också. Ett röse döljs av den höga gräsvegetationen.



Figur 36. Buskmark under kraftledningsgata, NVB 26.

Bedömningsgrunder för områdets artvärden

Inga naturvärdesarter noterades i området som således bedöms ha ett **lågt artvärde**.

Bedömningsgrunder för områdets biotopvärden

Områdets biotopvärde utgörs av träden och buskarna som blommar och ger frukt eller bär samt de äldre enbuskagen där fåglar med flera kan söka skydd och bygga bo. Det bedöms ha ett **visst biotopvärde**.

Sammanfattande naturvärdesbedömning

Art- och biotopvärde ger sammantaget att området har ett **visst naturvärde (klass 4)**.

NVB 27. LÖVSKOG (SK1)

Inventeringsdatum	2024-08-20	Inventerare	Britta Lidberg
Naturtyp	Skog och buskmark	Areal	0,19 ha
Naturvärdesklass	3	N 2000-naturtyp	Ej uppfyllt

Allmän beskrivning

Detta är ett sydvänt lövskogsbryn med blandade träd- och buskslag. Träden är mestadels yngre och relativt klena men det finns en spridning upp till grova träd av bland annat asp. De grövre asparna står i västra delen och flera är angripna av aspticka, fyra av dem är hålträd (två av dem står alldeles utanför inventeringsområdet), en av dem är ett grovt hålträd och därmed särskilt skyddsvärt. Träden är ojämnt utställda vilket ger ett något luckigt trädskikt även om krontaket är slutet. Bland träden finns förutom asp också björk, alm, tall, ek, gran, rönn och mycket lönn. Bland de något grövre träden finns ek, björk och tall men de är enstaka. Buskskiktet är mest uttalat i östra delen där det står nyponros men framför allt tätt med slån. I mellersta och västra delen är buskskiktet sparsamt med bland annat mindre enbuskar, dock kommer en del aspsly. En bit in från åkern går berget i dagen och det är överlag ganska stenigt, i väster ligger ett stort röse i skogskanten. Ett gammalt dike går en bit in i skogen och snett ut mot åkern.

Det finns måttligt med död ved och den förekommer både som torrakor, högstubbar, grenar och någon låga. Döda enar har fallit och flera björkar har knäckts.

I skogen finns mycket blåsippan men smalbladiga gräs såsom kruståtel och fårsvingel dominerar. Andra arter som noterades i fältskiktet var lingon, gullviva, liljekonvalj, blåbär, gökärt, smultron, vårfryle samt enstaka vårbrodd. Längst ut mot åkern växer arter som gynnas av mager och solig mark såsom gråfibbla, vitmåra, ängshavre, bockrot, gulmåra samt jungfrulin som till och med växer en bit ut i den slagna vallen.

Fågelarter som noterades i eller i direkt anslutning till området var entita, ringduva, dubbeltrast, rödhake, talgoxe, taltrast, grönfink, större hackspett, blåmes, lövsångare och trädgårdssångare.

Detta är en del av ett större objekt som mestadels ligger utanför inventeringsområdet. Delen utanför inventeringsområdet, benämnt NVB 27b har avgränsats utifrån kartor och det som gått att se från inventeringsområdet. Alldeles utanför gränsen står förutom de ovan nämnda hålträden även ett par måttligt grova ekar som sträcker sina grenar in i brynet.

Bedömningsgrunder för områdets artvärden

Fågelfaunan i området är förhållandevis artrik med tanke på hur litet området är. Av de påträffade arterna är entita rödlistad som Nära hotad (NT) och en prioriterad art i skogsvårdslagen. Större hackspett är en nyckelart. Gullviva och blåsippa är fridlysta och blåsippa är även en skoglig signalart. Sammantaget bedöms området hysa ett **visst artvärde**.

Bedömningsgrunder för områdets biotopvärden

Bedömningen är att området har ett **påtagligt biotopvärde**. Detta utifrån att även om yngre träd dominerar så finns det en spridning i dimensioner bland träden och det finns inslag av grövre träd. Trädskiktet är något luckigt, det finns hålträd och måttligt med död ved. Det solbelysta brynet med bland annat mycket slån gynnar pollinatörer men även andra insekter, fåglar, fladdermöss med flera. Inslaget av ädellöv är relativt stort även om de flesta ädellöv är klena.

Sammanfattande naturvärdesbedömning

En sammanvägning av art- och biotopvärdet ger bedömningen att området har ett **påtagligt naturvärde (klass 3)**.



Figur 37. Brynet i västra delen av NVB 27 (t.v.). Klena lövträd, enbuske samt död ved (t.h.).

NVB 28. BUSKMARK (SK5)

Inventeringsdatum	2024-08-20	Inventerare	Britta Lidberg
Naturtyp	Skog och buskmark	Areal	0,03 ha
Naturvärdesklass	4	N 2000-naturtyp	Ej uppfyllt

Allmän beskrivning

En liten åkerholme där fältskiktet domineras av triviala gräsarter samt lite hallon, åkertistel och hundkex. Men här och var finns även gulmåra, mycket ängshavre, gökärt, teveronika och blodrot. Det finns några större stenar och ett par nyponrosor. Sand och berg kommer i dagen i små fläckar.

I östra änden står tre stycken gamla, grova enbuskar. Två av enarna är i ganska risigt skick. De växer intill och över stora stenblock och ett röse. Vid enarna växer mer näringsgynnade arter såsom brännässla, rallarros med mera.

Det är gott om gångar och hål i marken, sannolikt efter åkersork eller andra gnagare. En hona av getingspindel satt i sitt nät som hon spunnit i gräset i kanten av åkerholmen.



Figur 38. NVB 28.

Bedömningsgrunder för områdets artvärden

Området bedöms ha ett **lågt artvärde** utifrån att inga värdearter påträffades här.

Bedömningsgrunder för områdets biotopvärden

Åkerholmen utgör en småbiotop i åkermarken och det är dess främsta biotopvärde. Gnagargångarna visar tydligt att den nyttjas som livsmiljö. Även de gamla enbuskarna, den blottade jorden och örtinslaget i fältskiktet bidrar till att området bedöms ha ett **visst biotopvärde**.

Sammanfattande naturvärdesbedömning

Sammanfattningsvis bedöms området ha ett **visst naturvärde (klass 4)**.

NVB 29. HÄLLMARK (BE16)

Inventeringsdatum	2024-08-20	Inventerare	Britta Lidberg
Naturtyp	Berg och sten	Areal	0,03 ha
Naturvärdesklass	4	N 2000-naturtyp	Ej uppfyllt

Allmän beskrivning

I anslutning till grusvägen som leder till de två bostadshusen i inventeringsområdet ligger denna lilla kulle där berget går i dagen. På kullen finns två stora rösen, eller om det är ett enda stort. Sten har tippats på rösen i senare tid och det finns även lite skräp bland dem. På de äldre stenarna växer mossor och lavar. Det finns gott om spår av djur som grävt gångar under eller mellan stenarna och som även nyttjar de håligheter som finns bland stenarna i rösen. Grävda små hål i marken finns inte bara vid rösen utan också i kanterna av kullen.

På kullen står även en liten ek, en liten apfel med frukt och små tuktade apelskott. Gräs dominerar vegetationen och örtinslaget är sparsamt.

Bedömningsgrunder för områdets artvärden

Inga värdearter noterades i området och det bedöms därför ha ett **lågt artvärde**.

Bedömningsgrunder för områdets biotopvärden

Alla spår av mindre djur som grävt gångar och hål i marken och som använder håligheter bland stenarna vittnar om områdets betydelse som småbiotop i åkermarken. Apeln bidrar till biotopvärdet genom blomning och frukt. Sammantaget bedöms området ha ett **visst biotopvärde**.

Sammanfattande naturvärdesbedömning

En sammanvägning av art- och biotopvärdet ger bedömningen att området hyser ett **visst naturvärde (klass 4)**.



Figur 39. NVB 29 med röse, ek och apel.

NVB 30. FRISK GRÄSMARK (NG52)

Inventeringsdatum	2024-08-20	Inventerare	Britta Lidberg
Naturtyp	Naturlig gräsmark	Areal	0,02 ha
Naturvärdesklass	4	N 2000-naturtyp	Ej uppfyllt

Allmän beskrivning

En åkerholme med berg som går i dagen. På berget ligger ett röse med större stenar, det är dock något överväxt av hallon och gräs. Fältsiktet är gräsdominerat med bland annat knylhavre, men det finns ändå inslag av flera örter såsom en hel del gulmåra, gulsporre, johannesört, liten blåklocka, sandnarv, vitmåra, smultron och teveronika. En klen gran och en klen björk står i norra änden.

Bedömningsgrunder för områdets artvärden

Inga värdearter noterades på åkerholmen som därmed bedöms ha ett **lågt artvärde**.

Bedömningsgrunder för områdets biotopvärden

Området bedöms ha ett **visst biotopvärde** i egenskap av småbiotop i åkermark, röset samt floran.

Sammanfattande naturvärdesbedömning

Sammantaget bedöms området ha ett **visst naturvärde (klass 4)**.



Figur 40. NVB 30.

Landskapsområden och värdelandskap

Hela inventeringsområdet har utifrån landskapets nyckelkaraktärer (box 1) förts till ett och samma landskapsområde, L1, se figur 41.

Landskapsområdet är stort och utgörs av odlingslandskap med åker- och betesmark i mosaik med småbiotoper såsom mindre trädgångar, åkerrennar, högväxt oslagen vegetation, diken, brukningsvägar, gårdsmiljöer med mera. Detta landskap sträcker sig mot nordost upp mot Mariestad samt mot nord- och sydväst mot Kinnekulle och Lidköping. Hela landskapsområdet har inte ritats in på grund av dess storlek. I figur 41 illustreras det endast genom att L1 har dragits en bit utanför inventeringsområdets gränser. L1 bedöms vara ett värdelandskap då småbrutna odlingslandskap med många lövdominerade skogar och inslag av betesmarker och småbiotoper skapar förutsättningar för en hög biologisk mångfald.

Landskapets nyckelkaraktärer (box 1)

- Landformer, topografi, berggrund och jordarter
- Förekomst av vatten
- Arter, naturtyper och biotoper
- Mänsklig påverkan genom verksamheter
- Mänsklig påverkan genom hävd



Figur 41. Landskapsområde.

Fördjupad inventering generella biotopskydd

Generella biotopskydd är biotoper som tack vare sina särskilda egenskaper är värdefulla för hotade djur- och/eller växtarter, eller som annars är särskilt skyddsvärda. De omfattas av 7 kap, 11 § MB (1998:808).

Totalt har 138 objekt som bedömts omfattas av det generella biotopskyddet identifierats inom inventeringsområdet. Överlägset vanligast är odlingsrösen men det finns också öppna diken, åkerholmar samt en stenmur och en allé. De biotopskyddade objekten presenteras i tabell 6 och figur 43. Bilder på objekten levereras separat. Inom de generella biotopskydden är det inte tillåtet att bedriva verksamheter eller vidta åtgärder som kan skada naturmiljön i dessa. Om det finns särskilda skäl, får dispens från förbudet ges i det enskilda fallet. En fråga om dispens prövas hos Länsstyrelsen.

I vissa fall är det mycket tydligt att ett objekt omfattas av det generella biotopskyddet, andra gånger är det en tolkningsfråga. Mottot har här varit att hellre fria än fälla, det vill säga hellre ta med ett objekt för mycket än ett för lite. De fall där bedömningen i slutänden landade i att objekten inte omfattas av biotopskyddet gällde fyra diken i norra delen av inventeringsområdet, se figur 42. De bedömdes inte hålla vatten större delen av året, hade ingen eller sparsam fuktvegetation och två av dem är mer eller mindre igenväxta med lövsly. Utöver dessa finns många rösen och ett par stenmurar som inte utgör biotopskydd och inte heller får anses vara gränsfall då de ligger för långt från dagens åkrar och betesmarker, dessa finns i stället med som värdeelement.



Figur 42. Objekt som i föreliggande inventeringen bedömts att de inte omfattas av det generella biotopskyddet.

För de generella biotopskydden har i uppdraget ingått att notera värdearter. De enda biotopskydd där värdearter har noterats är på vissa av åkerholmarna. Samtliga av de åkerholmar detta gäller är klassade som naturvärdesbiotoper vilket innebär att noterade värdearter finns upptagna i beskrivningarna av respektive naturvärdesbiotop.

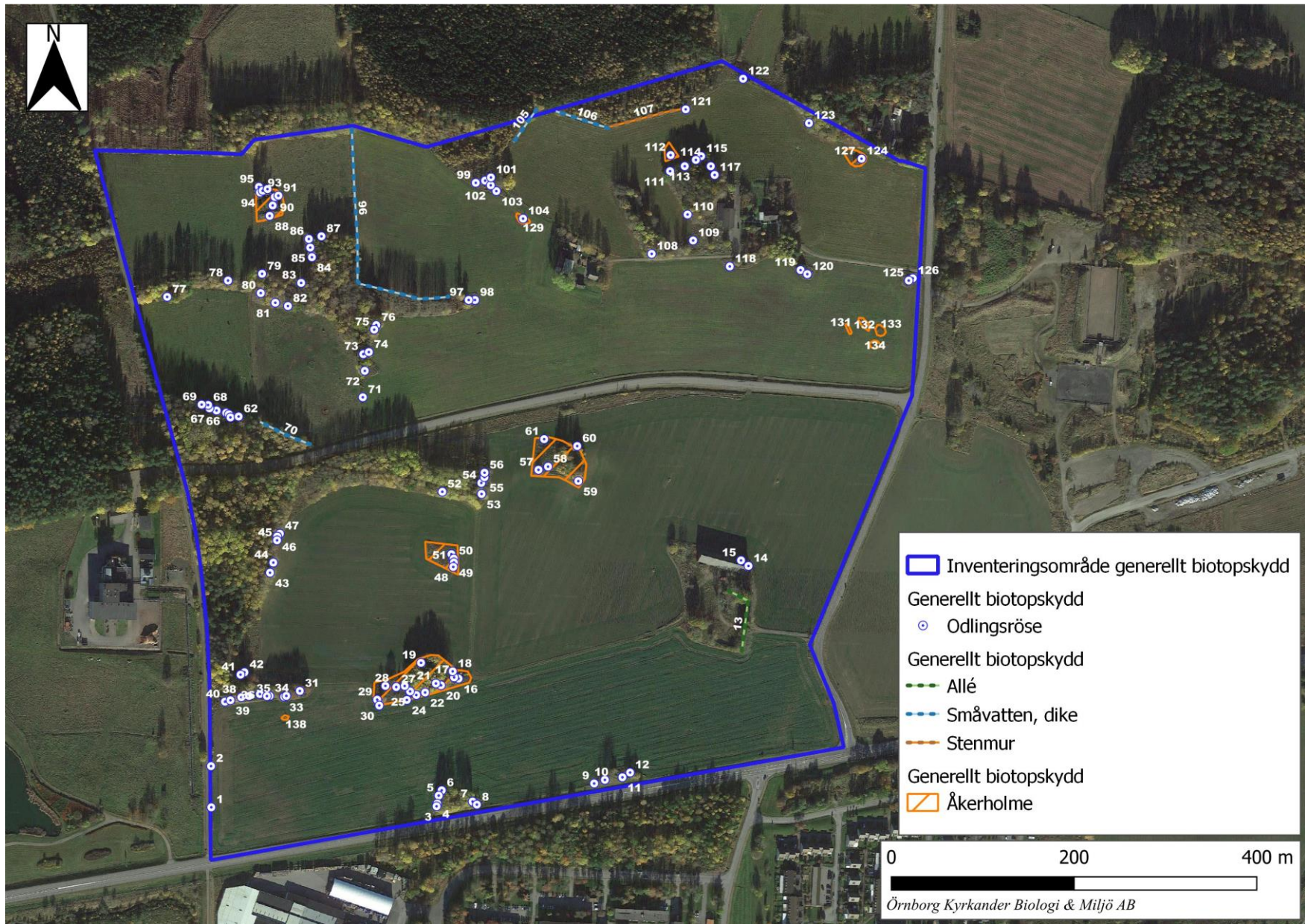
Tabell 6. Objekt som bedöms omfattas av det generella biotopskyddet. Lokalisering framgår av karta i figur 43 samt i rapportens tillhörande shapefiler.

Nr	Biotopskydd	Beskrivning
1	Odlingsröse	23 m långt, punkten markera norra änden. Överväxt med nässlor, rallarros, högt gräs.
2	Odlingsröse	5-6 stenar, överväxt med högt gräs.
3	Odlingsröse	Stort röse som sträcker sig inåt dungen, sitter ihop med annat röse norrut.
4	Odlingsröse	Långsträckt och högt röse med mycket ny sten.
5	Odlingsröse	Högt röse med stora stenar. Med jord på ut mot åkern och här har räven börjat gräva men kom på stenen. Ett litet sorkhål i jorden.
6	Odlingsröse	Ca 3,5 x 2 m, gammalt i grunden men med mycket ny sten på.
7	Odlingsröse	Ca 2x2 m plus en ny stor sten.
8	Odlingsröse	Stort röse som går ut i vägslänten, överväxt.
9	Odlingsröse	Litet, knappt tio stenar.
10	Odlingsröse	Utspridda stenar.
11	Odlingsröse	18 x 10 m, långt utdraget röse men också brett. Kanske ska räknas som flera rösen? Nya stenar mot åkern till.
12	Odlingsröse	Något avlångt röse med både halvstor och små ganska nya stenar.
13	Allé	Allé vid Backgården. Åtta träd av alm och bohuslind. Almarna i dåligt skick.
14	Odlingsröse	Stort röse med stora stenar på lagårdsgaveln. Röset går längs nästan hela gaveln. Sly av ask, alm, lind i det. Dumpade sjok av asfalt.
15	Odlingsröse	Överväxt med mossa och gräs, men högt och därför synligt. Precis utanför en dörr.
16	Odlingsröse	Mestadels stora stenar. Har dumpats betongrör och skrot på röset. På åkerholme.
17	Odlingsröse	Röse med blandade stora och små stenar. På åkerholme.
18	Odlingsröse	Litet och nästan dolt under gräset. På åkerholme.
19	Odlingsröse	Röse med stora stenar. På åkerholme.
20	Odlingsröse	Mest nyare stenar. På åkerholme.
21	Odlingsröse	Ett röse med lite höjd, ca 5 x 5 m, kantiga stenar och grus. Något djur har grävt lite i röset. På åkerholme.
22	Odlingsröse	Spridda stenar så oklart var det börjar och slutar, men ca 5 m långt. Bland aspar. På åkerholme.
23	Odlingsröse	2,5 x 3 m. På åkerholme.
24	Odlingsröse	Övertorvat till stor del. På åkerholme.
25	Odlingsröse	3 x 2,5m, både små och stora stenar, samt lite betong och skrot. På åkerholme.
26	Odlingsröse	Ca 12 x 4 m, nya stenar pålagda. På åkerholme.
27	Odlingsröse	13 m långt, ev flera rösen som sitter ihop. På åkerholme.
28	Odlingsröse	Ca 5 x 5 m, stort men lågt. Övertorvat i övre delen, i nedre delen (mot åkern) med nya stenar. På åkerholme.
29	Odlingsröse	Högt röse, 4 x 6,5 m, delvis överväxt med rosor och hallon. På åkerholme.
30	Odlingsröse	Litet röse, delvis övertorvat så svårt att se utbredningen. På åkerholme.

Nr	Biotopskydd	Beskrivning
31	Odlingsröse	Ett mycket stort röse, hästskoformat. Eventuellt flera rösen som hänger ihop. Påbyggt med nya stenar.
32	Odlingsröse	Ca 4 x 4 m. Toppigt röse med en del gräs i.
33	Odlingsröse	Lågt röse, halvstora stenar varav en del nya.
34	Odlingsröse	12 x 6,5 m inkl spridda stenar. Ett högt röse där nya stenar lagts på.
35	Odlingsröse	Ca 6 x 4 m. Äldre röse med nya stenar slängda lite spritt.
36	Odlingsröse	6 x 6 m, högt, ganska nya stenar, håligheter, yngre körsbär som växer i röset.
37	Odlingsröse	Ca 7,5 x 7,5 m, stort och högt med skrymslen, byggs på med nya stenar. Ligger även asfaltsbitar, tegelsten och takpannor i röset. En yngre sälj i röset.
38	Odlingsröse	Högt och stort runt röse, 5 x 5 m, håligheter mellan stenarna där djur rör sig. Enkel rad av sly mellan röse och åker.
39	Odlingsröse	4 x 5 m. Uppbyggt ganska högt röse med stenar av blandade storlekar. Mestadels beskuggat. Nyare stenar pålagda.
40	Odlingsröse	Ett flackt röse, ca 8 x 3 m, överväxt med mossa och glest gräs. En enkel rad av björksly mellan röse och åker.
41	Odlingsröse	8,5 m långt röse med stora stenar, utmed den gamla åkerkanten.
42	Odlingsröse	5 m långt, med hallon i.
43	Odlingsröse	Ganska litet och flackt röse alldeles intill gamla slutfåran.
44	Odlingsröse	Ca 9 m långt röse (eller flera små som ligger tätt), överväxt med asp
45	Odlingsröse	Ganska litet röse överväxt med aspsly. Sly mellan röse och åker.
46	Odlingsröse	Ca 3 x 2 m, sly mellan röse och åkern.
47	Odlingsröse	Ett litet röse, mest små stenar. Något yngre löv mellan röse och åker.
48	Odlingsröse	Lågt röse, blandade storlekar på stenarna, en häggmispel står i röset. På åkerholme.
49	Odlingsröse	Röse, lågt och med halvstora stenar, delvis överväxt. På åkerholme.
50	Odlingsröse	Röse med stora stenar. På åkerholme.
51	Odlingsröse	Röse på och runt berghäll, små stenar på hällen och stora runt. På åkerholme.
52	Odlingsröse	Litet röse med stor oxel i.
53	Odlingsröse	Stort röse helt täckt av stor syrenbuske.
54	Odlingsröse	Röse med både stora och små stenar.
55	Odlingsröse	Ca 2 x 2 m
56	Odlingsröse	I den gamla dikeskanten. Lågt och överväxt med gräs.
57	Odlingsröse	Sträcker sig ca 6,5 m från rönnen och in på holmen. Både små och stora stenar. På åkerholme.
58	Odlingsröse	Ca 1,5 x 1,5 m, med små stenar. På åkerholme.
59	Odlingsröse	Röse ute på spetsen, lågt och med mest stora stenar, solbelyst. På åkerholme.
60	Odlingsröse	7 x 7 m, lågt, delvis övertorvat, eventuellt flera rösen. På åkerholme.
61	Odlingsröse	Röse med stora stenar. En druvfläder växer i röset. På åkerholme.
62	Odlingsröse	12 x 2 m, få stenar, lågt.
63	Odlingsröse	Ca 2 x 2m, ganska stora stenar.
64	Odlingsröse	Ca 2 x 3 m, medelstora stenar.
65	Odlingsröse	Litet, lågt röse med utspridda stenar.
66	Odlingsröse	11,5 x 5 m, högt röse med stenar i olika storlekar, mossbevuxna.
67	Odlingsröse	Röse upplagt mot jordfast block.
68	Odlingsröse	Litet, lågt röse
69	Odlingsröse	Ca 9 x 6 m, stort röse med stora mosstäckta stenar.

Nr	Biotopskydd	Beskrivning
70	Småvatten,dike	Torrt men med lite knapp/veketåg i den sydöstra delen. I den nordvästra delen växer inget i diket. Går i sydost ihop med vägdiket.
71	Odlingsröse	En sten brett och 20 m långt, nästan täckt av gräs. Flera hål efter smådjur som grävt bland jord och sten. En rosenbuske.
72	Odlingsröse	Stora stenar.
73	Odlingsröse	8 x 5 m, stort röse bland träden men i kanten av åkern.
74	Odlingsröse	Stenar av blandade storlekar, lite utspridda.
75	Odlingsröse	Tämligen stora stenar, flackt.
76	Odlingsröse	Ett litet röse med få stenar lite utspridda.
77	Odlingsröse	Röse vid en något krum ek. Både små och stora stenar. I betesmark.
78	Odlingsröse	Ca 2 x 2 m, flackt och litet. I betesmark.
79	Odlingsröse	Ganska högt röse och med ganska små stenar. Flera håligheter bland stenarna som ser ut att ha varit bebodda. I betesmark.
80	Odlingsröse	4,5 x 4 m, röse med stenar av blandade storlekar. I betesmark.
81	Odlingsröse	Flackt, litet och överväxt röse. I betesmark.
82	Odlingsröse	Väldigt litet, men fler än 5 stenar. Ligger i markytan. I betesmark.
83	Odlingsröse	Enstaka (men fler än fem) stenar i kanten av åkern, invid två stora block. I betesmark.
84	Odlingsröse	Röse i jordhög. I betesmark.
85	Odlingsröse	Litet, lågt röse med medelstora stenar, ca 1,5 x 1,5 m. I betesmark.
86	Odlingsröse	Litet röse i marknivå, få stenar och lite utspridda. I betesmark.
87	Odlingsröse	Delvis övertorvat röse, ca 3 x 1,5 m. I betesmark.
88	Odlingsröse	En liten bit upp i slänten. På åkerholme.
89	Odlingsröse	Stort röse mitt på holmen, gott om skrymslen. I röset växer druvfläder och det ligger lågor på det. På åkerholme.
90	Odlingsröse	Stora stenar. Olvonbuskar i röset och det ligger lågor på det. På åkerholme.
91	Odlingsröse	Stora stenar, olvon och druvfläder i röset. På åkerholme.
92	Odlingsröse	Ca 2,5 x 1,5 m. På åkerholme.
93	Odlingsröse	Ca 2 x 1 m, med små stenar. På åkerholme.
94	Odlingsröse	Röse en liten bit in på åkerholmen. På åkerholme.
95	Odlingsröse	I kanten av åkerholmen. På åkerholme.
96	Småvatten,dike	Delvis fuktigt och delvis torrt dike (9 juli). Sparsamt med veke- och knapptåg, lite tuvtåtel, smått vide och på ett ställe kaveldun.
97	Odlingsröse	Stort röse med stora stenar, men närmare åkern med mindre stenar.
98	Odlingsröse	Röse med stora stenar, nyare stenar pålagda på toppen.
99	Odlingsröse	6 x 6,5 m, blandade storlekar på stenarna, yngre asp i röset.
100	Odlingsröse	3,5 x 4 m, mest stora stenar. Asp och körsbär växer i röset.
101	Odlingsröse	Stort, högt röse med halvstora stenar. Har dumpats jordmassor på ena sidan. Håligheter bland stenarna.
102	Odlingsröse	2 x 3 m, litet och lågt med små stenar, delvis övertorvat.
103	Odlingsröse	6 x 2,5 m. Lågt delvis övertorvat röse, men med några nya stenar närmast åkern.
104	Odlingsröse	Ca 2 x 4 m, stenar i olika storlekar på håll. Med skrymslen och grävda små gångar in under stenarna. På åkerholme.
105	Småvatten,dike	Ganska djupt dike med gyttjig botten (9 juli). I söder en brunn. Med vegetation av veketåg och starr, bitvis mycket. Diket kommer från skogen.
106	Småvatten,dike	Relativt djupt dike med veke/knapptåg. Hänger ihop med dike som kommer från skogen.

Nr	Biotopskydd	Beskrivning
107	Stenmur	En nästan obruten rad, en sten hög och en sten bred, överväxt med gräs, på insidan av diket. Rester av stenmur?
108	Odlingsröse	Ett tiotal stora stenar.
109	Odlingsröse	Stora stenar. Överväxt med hallon och aspsly. Ganska stort men svåravgränsat.
110	Odlingsröse	Röse med halvstora stenar.
111	Odlingsröse	Ca 6 m långt röse i skogskanten, lågt, nästan bara små stenar.
112	Odlingsröse	Röse av halvstora stenar på toppen av hällen som skapat åkerholmen.
113	Odlingsröse	2,5 x 3 m. Väl samlat röse av stenar i olika storlekar.
114	Odlingsröse	8,5 x 4 m, röse av halvstora stenar på bergsknalle.
115	Odlingsröse	Röse som sträcker sig ca 4,5 m upp på bergsknalle. Både stora och lite mindre stenar.
116	Odlingsröse	Långsmalt röse nedanför bergsknalle, 14 m långt. Både halvstora och små stenar. Överväxt med träjon m.m.
117	Odlingsröse	Halvstora stenar, röset i kanten av berg som kommer i dagen.
118	Odlingsröse	3 x 3,5 m. lågt, övertorvat. Många hål grävda i jorden bland stenarna.
119	Odlingsröse	Ca 4 m långt, delvis överväxt med gräs och en stor enbuske.
120	Odlingsröse	Röse av nya stora stenar överst och äldre under, delvis överväxt m hallon.
121	Odlingsröse	Röse bland diverse lövsly. Något oklar utbredning pga fällda enar som ligger ovanpå.
122	Odlingsröse	Litet röse med halvstora stenar, helt täckt av gräs.
123	Odlingsröse	Ca 6 x 5 m. Ny samling av stora kantiga stenar m.m.
124	Odlingsröse	Röse under en av de gamla enarna på åkerholmen.
125	Odlingsröse	10 x 6,5 m. Stort röse på toppen av den lilla kullen. Större relativt nya stenar överst och mindre längre ner. Spår av att djur nyttjar håligheter mellan stenarna.
126	Odlingsröse	Ca 4 x 3 m. Med halvstora, nya stenar och äldre i botten. Även gummiskräp av något slag (under de nya stenarna).
127	Åkerholme	Se NVB 28
128	Åkerholme	Se NVB 30
129	Åkerholme	Se NVB 20
130	Åkerholme	Se NVB 17
131	Åkerholme	Berg i dagen
132	Åkerholme	Berg i dagen
133	Åkerholme	Berg i dagen
134	Åkerholme	Berg i dagen
135	Åkerholme	Se NVB 8 och NVB 9
136	Åkerholme	Se NVB 7
137	Åkerholme	Se NVB 5 och NVB 6
138	Åkerholme	En rest sten



Figur 43. Objekt som bedöms omfattas av det generella biotopskyddet. Då objekten ligger mycket tätt framgår inte numreringen för alla objekt av kartan, i stället hänvisas till rapportens tillhörande shapefiler.

Fördjupad inventering av värdeelement

Det generella biotopskyddet är till för att skydda biotoperna för deras värde för biologisk mångfald. Alla objekt som omfattas av biotopskyddet bör därför ha åtminstone vissa naturvärden. Utifrån detta klassas alla 138 objekt som faller in under det generella biotopskyddet enligt redovisning ovan också som värdeelement.

Utöver objekten som även omfattas av biotopskyddet så identifierades totalt 159 värdeelement, dessa presenteras i tabell 7 och figur 45. De flesta av värdeelementen finns inom inventeringsområdet för naturvärdesinventeringen, men av bara farten kom vissa som ”bara” finns inom inventeringsområdet för generella biotopskydd också med.

Av värdeelementen är 33 st. särskilt skyddsvärda träd och 67 st. naturvärdesträd (inkl buskar). Träden utgörs till stor del av hålträd av asp, men även av äldre träd av bland annat oxel, ek och vårtbjörk. Bland värdeelementen finns även döda träd, både liggande och stående. Skillnaden mellan skyddsvärda och särskilt skyddsvärda träd är att de särskilt skyddsvärda träden uppfyller en eller flera av Naturvårdsverkets definitioner (Naturvårdsverket 2012) för

- jätteträd; träd grövre än 1 meter i diameter på det smalaste stället under brösthöjd,
- mycket gamla träd; gran, tall, ek och bok äldre än 200 år. Övriga trädslag äldre än 140 år eller
- grova hålträd; träd grövre än 40 cm i diameter i brösthöjd med utvecklad hålighet i huvudstam.

Definitionerna för särskilt skyddsvärda träd gäller både levande och döda träd. Viktigt att notera är att åtgärder som kan komma att påverka särskilt skyddsvärda träd innebär en risk för väsentlig påverkan av naturmiljön. Innan sådana åtgärder genomförs ska samråd (enligt 12 kap. 6 § miljöbalken) göras med Länsstyrelsen. Kravet på samråd gäller alla särskilt skyddsvärda träd, det vill säga oavsett om de är kända sedan tidigare eller inte.

För skyddsvärda träd finns ingen fastslagen definition utan här har noterats träd som bedömts vara av extra intresse till exempel tack vare relativt hög ålder, men utan att klassas som särskilt skyddsvärda. Urvalet blir på så sätt något subjektivt.

Andra typer av värdeelement som identifierats är rösen, stenmurar, gryt av räv/grävling, biotoper med oskött vegetation och enstaka större myrstackar.

Tabell 7. Identifierade värdeelement. Lokalisering framgår av karta i figur 45 samt av rapportens tillhörande shapefil.

Nr	Typ	Kommentar
1	Övrigt	Gryt, troligen räv, aktivt
2	Övrigt	Gryt, troligen räv
3	Naturvärdesträd	Asp, högstubbe, hålträd, 30 cm i diameter
4	Kulturhistorisk lämning	Litet röse
5	Biotop	Många lågor av asp, någon högstubbe o torraka
6	Naturvärdesträd	Sälg, hålträd, grövsta stammen 20 cm i diameter
7	Biotop	En liten oxel och en rosbuske i öppet odlingslandskap.
8	Naturvärdesträd	Alm, 76 cm i diameter, tidigare hamlad/beskuren, nästan helt död
9	Naturvärdesträd	Alm, 62 cm i diameter, savflöde, tidigare hamlad/beskuren, nedsatt vitalitet
10	Särskilt skyddsvärt träd	Alm, hålträd, 74 cm i diameter, tidigare hamlad/beskuren, något nedsatt vitalitet
11	Naturvärdesträd	Bohuslind, 48 cm i diameter, tidigare hamlad/beskuren
12	Naturvärdesträd	Bohuslind, 71 cm i diameter, tidigare hamlad/beskuren
13	Naturvärdesträd	Alm, 72 cm i diameter, tidigare hamlad/beskuren, kraftigt nedsatt vitalitet
14	Naturvärdesträd	Alm, 51 cm i diameter, tidigare hamlad/beskuren, kraftigt nedsatt vitalitet
15	Naturvärdesträd	Alm, 74 cm i diameter, tidigare hamlad/beskuren, kraftigt nedsatt vitalitet
16	Särskilt skyddsvärt träd	Ek, hålträd, 68 cm i diameter
17	Naturvärdesträd	Ek, 84 cm i diameter
18	Död ved	Torraka av alm med holk i, 43 cm i diameter
19	Naturvärdesträd	Alm, 70 cm i diameter, kraftigt nedsatt vitalitet
20	Särskilt skyddsvärt träd	Alm, 101 cm i diameter, helt död, mycket lav, barken faller av
21	Särskilt skyddsvärt träd	Alm, 102 cm i diameter, helt dött förutom några få skott på stammen, barken faller av, mycket lav
22	Kulturhistorisk lämning	Ladugård med öppningar, möjligt tillhåll för fladdermöss, ladusvalor m.fl.
23	Biotop	Upplag av betongkross. Inte ett röse men ändå en miljö för kräldjur.
24	Biotop	Brukningväg som småbiotop genom åkermarken. Oskött gräsdominerad vegetation men bitvis med stort inslag av örter, bl. a. mycket gulmåra.
25	Kulturhistorisk lämning	Röse
26	Särskilt skyddsvärt träd	Sälg, hålträd, 40 cm i diameter, en bålgeting i hålet, en av flera stammar, lös bark på flera av stammarna, påbörjat hål i en av de andra stammarna.
27	Naturvärdesträd	Asp, torraka, hålträd, 23 cm i diameter, med flera hål.
28	Övrigt	Gryt bland ett fåtal stora stenar, ej aktivt
29	Naturvärdesträd	Oxel, 53 cm i diameter, cirka halva stammen borta
30	Naturvärdesträd	Oxel, 78 cm i diameter, tvåstammig, med stora tickor
31	Naturvärdesträd	Stor flerstammig rönnbukett, grövsta stammen är fläkt (31 cm i diameter). En av stammarna är hålträd med hål uppåt.
32	Naturvärdesträd	Körsbär, klen träd med hål rakt ner i skadad och böjd stam
33	Särskilt skyddsvärt träd	Körsbär, hålträd, 41 cm i diameter, myror och mulm i liten stamskada
34	Särskilt skyddsvärt träd	Oxel med fyra huvudstammar, grövsta stammen 53 cm i diameter, mellan stammarna är håligheter där det bl.a. bor myror
35	Naturvärdesträd	Körsbär, hålträd, 20 cm i diameter
36	Särskilt skyddsvärt träd	Oxel, hålträd, 40 cm i diameter, en av flera stammar i äldre bukett
37	Särskilt skyddsvärt träd	Oxel, hålträd, 44 cm i diameter
38	Särskilt skyddsvärt träd	Oxel, hålträd, 49 cm i diameter
39	Biotop	Större nyponbuskage i åkerkanten

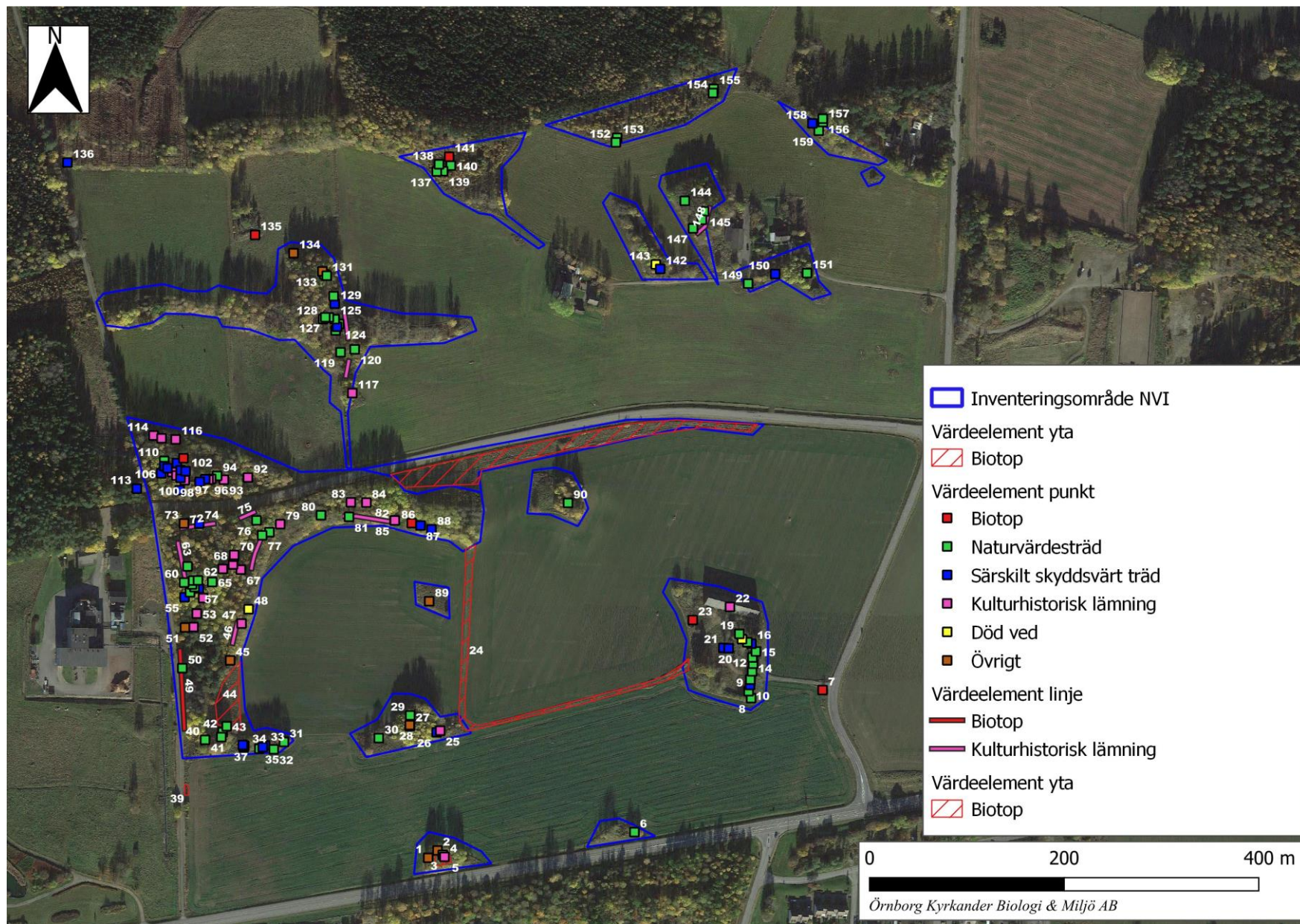
Nr	Typ	Kommentar
40	Naturvärdesträd	Äldre flerstammig sälgbukett med flera döda stammar, både stående och liggande
41	Naturvärdesträd	Vårtbjörk, 50 cm i diameter
42	Naturvärdesträd	Vårtbjörk, 51 cm i diameter
43	Naturvärdesträd	Stor flerstammig rönnbukett, grövsta stammen 28 cm i diameter
44	Biotop	Före detta åkermark. I söder något fuktig mark och därmed arter såsom veke- och knapptåg, älggräs med mera. Oskött, högväxt vegetation. Viss igenväxning med asp.
45	Övrigt	Stor myrstack, ca 1 m hög
46	Kulturhistorisk lämning	Stensträng. Flera döda eller nästan döda enar i och intill stenraden.
47	Kulturhistorisk lämning	Röse
48	Död ved	Högstubbe o låga av grovbarkig vårtbjörk, 69 cm i diameter
49	Biotop	Relativt blomrik väggkant med vitmåra, stormåra, harklöver, getväppling, gråfibbla, smultron, gulmåra, backnejlika, gullris m.m.
50	Naturvärdesträd	Tall, 68 cm i diameter
51	Övrigt	Större myrstack
52	Kulturhistorisk lämning	Röse
53	Kulturhistorisk lämning	Röse
54	Kulturhistorisk lämning	Röse
55	Särskilt skyddsvärt träd	Asp, hålträd, 46 cm i diameter
56	Naturvärdesträd	Asp, hålträd, 39 cm i diameter
57	Särskilt skyddsvärt träd	Asp, hålträd, 41 cm i diameter
58	Naturvärdesträd	Asp, hålträd, 36 cm i diameter
59	Naturvärdesträd	Asp, hålträd, 32 cm i diameter
60	Naturvärdesträd	Asp, hålträd, 34 cm i diameter
61	Naturvärdesträd	Asp, hålträd, 32 cm i diameter
62	Naturvärdesträd	Asp, hålträd, 108 cm omkrets, högstubbe
63	Kulturhistorisk lämning	Stenmur, låg men bred.
64	Naturvärdesträd	Vårtbjörk, hålträd, 39 cm i diameter
65	Naturvärdesträd	Asp, hålträd, 38 cm i diameter
66	Kulturhistorisk lämning	Röse
67	Kulturhistorisk lämning	Röse
68	Kulturhistorisk lämning	Röse
69	Naturvärdesträd	Vårtbjörk, torraka, 45 cm i diameter, med många tickor, döda grenar runtom på marken
70	Kulturhistorisk lämning	Röse
71	Kulturhistorisk lämning	Troligtvis rester av stenmur som det stått stängsel i (ligger en snurra med taggråd och står en stängselstolpe).
72	Kulturhistorisk lämning	Rester av enkel stenmur, ett röse i västra delen.
73	Övrigt	Gryt av grävling eller räv, i gammal jordkällare
74	Särskilt skyddsvärt träd	Lönn, tvåstammig, grövsta stammen 97 cm i diameter, håligheter i stammen där den delar sig, mulm, ev. gammalt vådräd
75	Kulturhistorisk lämning	Rester av låg stenmur.
76	Naturvärdesträd	Vårtbjörk med stor stamskada, i den ligger ett fågelbo, 45 cm i diameter
77	Naturvärdesträd	Vårtbjörk, 57 cm i diameter
78	Naturvärdesträd	Tall, 54 cm i diameter, med grova och hängande grenar. Med ett ringduvebo
79	Kulturhistorisk lämning	Relativt stort röse

Nr	Typ	Kommentar
80	Naturvärdesträd	Oxel, 98 cm i diameter, ca 1/3 av trädet har fläkts (annars hade det varit jätteträd), resten har knäckts högre upp
81	Naturvärdesträd	Högstubbe av kapad asp, ihålig, 25 cm i diameter
82	Kulturhistorisk lämning	Stensträng, övertorvad. Med taggråd i träd och liggandes på stenarna. Kan ha varit stenmur med stängsel i.
83	Kulturhistorisk lämning	Röse
84	Kulturhistorisk lämning	Röse
85	Kulturhistorisk lämning	Röse
86	Biotop	Glänta med liten myrstack, backnejlika, vitmåra, gulmåra m.m. En stor, fin en.
87	Särskilt skyddsvärt träd	Oxel, hålträd, >40 cm i diameter, flera hål, blåmesungar i ett av hålen
88	Särskilt skyddsvärt träd	Oxel, hålträd, 63 cm i diameter, stammarna mer eller mindre ihåliga
89	Övrigt	Gryt, troligen rävm, ett tag sedan det var aktivt.
90	Naturvärdesträd	Stor sälgbukett. Några fläkta stammar som ger död ved
91	Biotop	Oskött, högväxt gräsvegetation. Stort inslag av blomsterlupin men även mycket åkertistel. Flera fjärilar. Buskskvätta sjunger från klena lövträd.
92	Kulturhistorisk lämning	Stort röse
93	Kulturhistorisk lämning	Röse. I röset står ett äldre men inte så grovt körsbärsträd samt en medelgrov lönn.
94	Naturvärdesträd	Oxel, 40 cm i diameter
95	Kulturhistorisk lämning	Röse
96	Kulturhistorisk lämning	Röse
97	Särskilt skyddsvärt träd	Asp, hålträd, 48 cm i diameter
98	Särskilt skyddsvärt träd	Asp, hålträd, 45 cm i diameter, ungar av större hackspett
99	Särskilt skyddsvärt träd	Asp, hålträd, 56 cm i diameter
100	Kulturhistorisk lämning	Röse
101	Särskilt skyddsvärt träd	Asp, hålträd, högstubbe med lågan bredvid, 47 cm i diameter
102	Särskilt skyddsvärt träd	Asp, hålträd, 43 cm i diameter
103	Särskilt skyddsvärt träd	Asp, hålträd, 41 cm i diameter
104	Kulturhistorisk lämning	Röse
105	Kulturhistorisk lämning	Röse
106	Särskilt skyddsvärt träd	Asp, hålträd, 52 cm i diameter
107	Särskilt skyddsvärt träd	Asp, hålträd, 42 cm i diameter
108	Särskilt skyddsvärt träd	Asp, hålträd, 41 cm i diameter
109	Särskilt skyddsvärt träd	Asp, hålträd, 45 cm i diameter
110	Naturvärdesträd	Asp, hålträd, 37 cm i diameter
111	Särskilt skyddsvärt träd	Asp, hålträd, 44 cm i diameter
112	Biotop	Liten höjd med stora, kantiga stenblock. Spillning ev. av grävling, men inget gryt här. En stor asplåga.
113	Särskilt skyddsvärt träd	Asp, hålträd, 50 cm i diameter
114	Kulturhistorisk lämning	Lågt röse, stora stenar med mossor
115	Kulturhistorisk lämning	Något större röse med mossbevuxna stenar i olika storlekar
116	Kulturhistorisk lämning	Litet röse en bit in i skogen
117	Kulturhistorisk lämning	Röse med stora stenar
118	Kulturhistorisk lämning	Stensträng/låg stenmur
119	Naturvärdesträd	Ek, 72 cm i diameter
120	Naturvärdesträd	Ek, 63 cm i diameter

Nr	Typ	Kommentar
121	Kulturhistorisk lämning	Stensträng/låg stenmur
122	Naturvärdesträd	Asp, hålträd, 33 cm i diameter
123	Särskilt skyddsvärt träd	Asp, hålträd, 43 cm i diameter
124	Naturvärdesträd	Asp, hålträd, 34 cm i diameter
125	Naturvärdesträd	Asp, hålträd, 37 cm i diameter
126	Naturvärdesträd	Asp, hålträd, 37 cm i diameter
127	Naturvärdesträd	Asp, högstubbe, hålträd, 23 cm i diameter
128	Naturvärdesträd	Asp, hålträd, 34 cm i diameter
129	Särskilt skyddsvärt träd	Asp, hålträd, 47 cm i diameter
130	Naturvärdesträd	Asp, torraka, hålträd, 33 cm i diameter
131	Naturvärdesträd	Asp, hålträd, 25 cm i diameter
132	Naturvärdesträd	Asp, hålträd, 27 cm i diameter
133	Övrigt	Gryt som använts relativt nyligen
134	Övrigt	Gammalt gryt i jordhög
135	Biotop	Ca 2 x 1,5 m jordblotta, solbelyst. Steklar hovrar runt området och det finns hål grävda i jorden.
136	Särskilt skyddsvärt träd	Asp, hålträd, 49 cm i diameter, döende, bark som lossnat
137	Naturvärdesträd	Tre äldre enbuskar, friska, den ena med ett fågelbo
138	Naturvärdesträd	Gammal enbuske, flerstammig, frisk
139	Naturvärdesträd	Gammal enbuske, flerstammig i kandelaberform, grövsta stammen frisk
140	Naturvärdesträd	Gammal enbuske, frisk, tämligen grov
141	Biotop	Flera små jordhögar fulla med hål efter grävande insekter
142	Särskilt skyddsvärt träd	Oxel, hålträd, 86 cm i diameter, flera hål, stora tickor, död ved i kronan
143	Död ved	Torraka av vårtbjörk, 49 cm i diameter. Mycket spån efter födosökande hackspett runt trädet.
144	Naturvärdesträd	Asp, hålträd, 106 cm omkrets
145	Naturvärdesträd	Asp, hålträd med ungar av större hackspett, 29 cm i diameter
146	Naturvärdesträd	Asp, hålträd, 25 cm i diameter
147	Naturvärdesträd	Asp, hålträd med blåmesungar, långsmalt hål i stammen, 36 cm i diameter
148	Kulturhistorisk lämning	Stensträng/låg stenmur
149	Naturvärdesträd	Oxel, 62 cm i diameter
150	Särskilt skyddsvärt träd	Oxel, hålträd, 82 cm i diameter, till stora delar ihåligt, döende
151	Naturvärdesträd	Tall, 62 cm i diameter, bedöms vara minst 150 år
152	Naturvärdesträd	Små men gamla enbuskar
153	Naturvärdesträd	Gammal enbuske, ena stammen kapad
154	Naturvärdesträd	Äldre enbuske, uppstammad, frisk
155	Naturvärdesträd	Frisk gammal grov enbuske med två stammar
156	Naturvärdesträd	Asp, hålträd, 32 cm i diameter
157	Naturvärdesträd	Asp, hålträd, 31 cm i diameter
158	Särskilt skyddsvärt träd	Asp, hålträd, 44 cm i diameter
159	Naturvärdesträd	Asp, hålträd, 26 cm i diameter



Figur 44. Värdeelement nr 22 (t.v.) och nr 73 (t.h.).



Figur 45. Identifierade värdeelement. Då elementen ligger mycket tätt framgår inte numreringen för alla element av kartan, i stället hänvisas till rapportens tillhörande shapefiler.

Fladdermöss

Sammanlagt gjordes ljudinspelningar från totalt 27 nätter på de tre autoboxarna (13 nätter för box A, nio nätter för box B och fem nätter för box C). Box A och B registrerade sex arter/artgrupper vardera medan det vid box C registrerades tre olika arter, totalt sju arter/artgrupper, se tabell 8.

Tabell 8. För varje box anges under vilken period registrering av fladdermöss gjordes samt vilka arter som registrerades.

Box	Datum	Antal nätter	Nord-fladdermus	Dvärgpipistrell	Gråskimlig fladdermus	Brunlångöra	Större brunfladdermus	Mustasch/tajgafladdermus	Myotis sp.
A	2024-08-22 till 2024-09-04	13	x	x	x	x	x	x	-
B	2024-08-22 till 2024-08-31	9	x	x	-	x	x	x	x
C	2024-08-24 till 2024-08-29	5	x	x	-	-	x	-	-

Mustaschfladdermus och tajgafladdermus kan inte skiljas på ljud och anges vanligen som en och samma, även om båda arterna teoretiskt sett skulle kunna finnas i området. Några ljudfiler kunde bara bestämmas till släktet musöron (*Myotis sp.*), vilket kan röra sig om en av de redan identifierade arterna mustasch/tajgafladdermus eller vattenfladdermus. Det finns i nuläget inga skäl att tro att ljuden tillhör någon av de mer ovanligare arterna i släktet, som till exempel fransfladdermus.

27 inspelningsnätter bedöms ge tillräckligt med data för att göra en god bedömning över artförekomst i området, även om autoboxarna satt ute under en relativt sen period. De påträffade arterna/artgrupperna är alla mer eller mindre vanliga i Sverige. Av arterna är nordfladdermus och brunlångöra rödlistade, båda som nära hotade (NT). Båda arterna är bland de vanligaste fladdermusarterna i Sverige, men båda har minskat kraftigt under senaste decennierna (SLU Artdatabanken 2024). För brunlångöra är tillbakagången orsakad av ljusföroreningar.

Inventeringsområdet har flera positiva strukturer för fladdermössens vidkommande. Bland dem finns de nästan helt lövdominerade brynmiljöerna som utgör bra flygvägar och att området är förhållandevis fritt från ljusföroreningar. Närvaro av betesdjur gynnar också insektsproduktionen och därmed födotillgången.

Fladdermöss är fridlysta och enligt artskyddsförordningen 4§ är det förbjudet att döda, skada eller fånga dem. Det är inte heller tillåtet att förstöra deras viloplats eller fortplantningsområden. Genom fladdermusavtalet EUROBATS förbinder sig också Sverige att vidta åtgärder som främjar fladdermöss.

Inventeringen fokuserade främst på att artförekomst och inte i lika stor utsträckning på kvantitativ förekomst. Enligt en preliminär analys påträffades emellertid dvärgpipistrell och större

brunfladdermus oftare bland inspelningarna än övriga fladdermusarter. Dock ska antalet inspelningar inte misstas för antalet individer. Snarare är det ett mått på aktivitet i området då en individ av en art kan generera många inspelningar bara genom att flyga vid boxens närhet. Dessutom hörs olika arter på olika avstånd. Större brunfladdermus kan t.ex. höras på mycket större avstånd (>100 m) än t.ex. dvärgpipistrell (>50 m) eller brunlångöra (5–10 m).

Referenser

- Finsberg, M., Paltto, H., Götbrink, E. & Liljewall, E. (2000). *Lövskogsinventering Götene kommun*. Nr. 2000:10. Länsstyrelsen Västra Götalands Län.
- Naturvårdsverket (2012). *Åtgärdsprogram för särskilt skyddsvärda träd - Mål och åtgärder 2012-2016*. Nr. 6496.
- SLU Artdatabanken (2024). *Artfakta*. <https://artfakta.se>.
- Swedish Standards Institute (SIS) (2023). *Naturvärdesinventering (NVI) - Kartläggning och värdering av biologisk mångfald - Krav och vägledning*. Nr. SS 199000:2023. Stockholm.
- Vattenmyndigheten (2024). *Vatteninformationssystem, VISS*. <https://viss.lansstyrelsen.se/>.

Bilaga 1 – Fågelinventering

Innehåll

Syfte	2
Metod	2
Resultat.....	3
Tidigare artobservationer av fåglar	3
Inventering av fåglar 2024	3
Bedömning utifrån § 4 Artskyddsförordningen	3

Syfte

Fågelinventeringen har som syfte att bedöma omfattningen av häckande och födosökande fåglar som nyttjar området samt att säkerställa att arter skyddade enligt artskyddsförordningen inte påverkas på ett sådant sätt att det försämrar deras lokala bevarandestatus.

Metod

Vid fågelinventeringen noterades alla fåglar som observerades i området. Noteringar gjordes om art, antal individer, om möjligt kön och ålder, aktivitet samt var i området fåglarna observerades, dvs vilken miljö de nyttjade. En rutt lades upp så att alla trädklädda områden och åkerholmar besöktes. Tre besök gjordes för fågelinventering under vår/försommar, detta för att få en heltäckande bild av områdets betydelse för fågelfaunan. Intressanta fågelobservationer som gjordes i samband med naturvärdesinventeringen har inkluderats i resultatet för fågelinventeringen.

Genomförda fältbesök framgår av tabell 1. Även vid fältbesöken för naturvärdesinventeringen (NVI) samlades data om fåglar in, de kan därmed ses som del av fågelinventeringen. Samtliga besök gjordes av Britta Lidberg från Örnborg Kyrkander Biologi & Miljö AB.

Tabell 1. Genomförda fältbesök.

Datum	Klockslag fågelinv	Inventeringsmoment	Väder
2024-04-16	05:45-08:30	Fågelrunda 1	0 grader vid start, vindstill, nästan klart-halvklart
2024-05-15	04:50-08:00 (fågel)	Fågelrunda 2 och NVI	13 grader, svag vind, halvklart med lätta slöjmoln
2024-06-07	04:50-08:15	Fågelrunda 3	Svag vind, 6 grader vid start, nästan klart
2024-06-25		NVI	Klart, svag eller ingen vind, gassande sol
2024-07-02		NVI	Nästan helt molnigt, vindstill
2024-07-03		NVI	Molnigt, svag vind, 17 grader, kraftigt regn avbröt fältarbetet
2024-07-09		NVI	Nästan klart, svag vind, 17 grader
2024-08-20		NVI	Mulet, måttlig vind, 21 grader

Resultat

Tidigare artobservationer av fåglar

Under tidsperioden 1980-01-01 fram till 2024-08-16 finns i och i anslutning till inventeringsområdet endast två fågelobservationer inrapporterade. Den ena är en obestämd svala och den andra en ormrör. Ingen av arterna är någon värdeart.

Inventering av fåglar 2024

I samband med fågel- och naturvärdesinventeringen 2024 noterades 46 fågelarter. Av arterna observerades 33 med någon typ av indikation att de är häckfåglar i området. Av de observerade 48 arterna i området är 14 värdearter (utöver den generella fridlysningen som alla fågelarter uppbär enligt artskyddsförordningen) såsom rödlistade, upptagna i bilaga 1 i Fågeldirektivet, ingår i ett pågående eller avslutat åtgärdsprogram eller är utpekade som prioriterade arter i skogsvårdslagen. I tabell 2 listas samtliga 48 arter som noterades vid fågelinventeringen. Inga nya arter observerades under naturvärdesinventeringen

Bedömning utifrån § 4 Artskyddsförordningen

I tabell 3 listas de fåglar som är värdearter och som observerats med häckningsindikation i samband med inventeringen 2024. I tabellen sammanställs en bedömning om eventuell tänkbar påverkan på arternas bevarandestatus tillsammans med en motivering till gjord bedömning. Bedömningen utgår från att området kommer förändras helt genom omställning till industrimark.

Som framgår av tabell 3 är bedömningen att en exploatering av området kan påverka mindre hackspett, gröngöling och entita negativt och att det för dessa arter därmed finns risk för förbud enligt artskyddsförordningen.

Tabell 2. Fåglar observerade i samband med inventering 2024. I tabellen framgår hur många individer som observerades i snitt per fågelinventeringstillfälle samt den högsta noterade häckningsindikationen. Respektive arts naturvårdsstatus redovisas även (Rödlisting, Fågeldirektivet bilaga 1 (FD bil. 1), Art med åtgärdsprogram (ÅGP) samt prioriterad art enligt skogsvårdslagen (Prio. art (SKL)).

Svenskt namn	Vetenskapligt namn	Förekomst antal/besök	Högsta noterade häckningsindikation	Röd-listning	FD bil 1	ÅGP	Prio. art SKL
Bergfink	<i>Fringilla montifringilla</i>	34,3	Spel/sång				
Björktrast	<i>Turdus pilaris</i>	0,7	Obs i häcktid, lämplig biotop	NT			
Blåmes	<i>Cyanistes caeruleus</i>	12,3	Bo, ägg/ungar				
Bofink	<i>Fringilla coelebs</i>	9,3	Spel/sång				
Brun kärrhök	<i>Circus aeruginosus</i>	0,3	Födösökande		B		
Buskskvätta	<i>Saxicola rubetra</i>	0,7	Spel/sång	NT			
Domherre	<i>Pyrrhula pyrrhula</i>	0,3	Noterad				
Dubbeltrast	<i>Turdus viscivorus</i>	0,7	Lockläte				
Entita	<i>Poecile palustris</i>	1,3	Spel/sång	NT			SKL
Gransångare	<i>Phylloscopus collybita</i>	1,3	Spel/sång				
Grå flugsnappare	<i>Muscicapa striata</i>	0,3	Spel/sång				
Gråkråka	<i>Corvus corone</i>	6,7	Förbiflygande	NT			
Gråtrut	<i>Larus argentatus</i>	1	Förbiflygande	VU			
Grönfink	<i>Chloris chloris</i>	2	Spel/sång	EN			
Gröngöling	<i>Picus viridis</i>	1,3	Upprörd, varnande				SKL
Grönsiska	<i>Spinus spinus</i>	0,3	Förbiflygande				
Gulparv	<i>Emberiza citrinella</i>	6,7	Spel/sång	NT			
Hämpling	<i>Linaria cannabina</i>	1	Lockläte				
Härmsångare	<i>Hippolais icterina</i>	0,3	Spel/sång				
Kaja	<i>Corvus monedula</i>	3,7	Förbiflygande				
Koltrast	<i>Turdus merula</i>	1,7	Upprörd, varnande				
Ladusvala	<i>Hirundo rustica</i>	2,3	Födösökande				
Lövsångare	<i>Phylloscopus trochilus</i>	3,3	Bobygge				
Mindre hackspett	<i>Dryobates minor</i>	0,3	Spel/sång	NT			SKL
Nötväcka	<i>Sitta europaea</i>	3	Upprörd, varnande				
Ringduva	<i>Columba palumbus</i>	3,7	Ruvande				
Rödhake	<i>Erithacus rubecula</i>	4,3	Föda åt ungar				
Rödvingetrast	<i>Turdus iliacus</i>	0,7	Spel/sång	NT			
Stare	<i>Sturnus vulgaris</i>	10,3	Besöker bebott bo	VU			
Steglits	<i>Carduelis carduelis</i>	3	Spel/sång				
Stenknäck	<i>Coccothraustes coccothraustes</i>	1	Föda åt ungar				
Stenskvätta	<i>Oenanthe oenanthe</i>	0,7	Föda åt ungar				
Större hackspett	<i>Dendrocopus major</i>	3	Bo, hörda ungar				
Svarthätta	<i>Sylvia atricapilla</i>	1	Spel/sång				
Svartvit flugsnappare	<i>Ficedula hypoleuca</i>	0,7	Spel/sång	NT			
Sånglärka	<i>Alauda arvensis</i>	4,7	Spel/sång				
Sädesärta	<i>Motacilla alba</i>	0,3	Förbiflygande				

NVI och fågelinventering vid Backgården i Götene kommun 2024
Örnborg Kyrkander Biologi & Miljö AB

Talgoxe	<i>Parus major</i>	16	Upprörd, varnande				
Taltrast	<i>Turdus philomelos</i>	3,7	Spel/sång				
Trädgårdssångare	<i>Sylvia borin</i>	2	Spel/sång				
Trädkrypare	<i>Certhia familiaris</i>	1	Spel/sång				
Trädpiplärka	<i>Anthus trivialis</i>	2,7	Spel/sång				
Törnsångare	<i>Curruca communis</i>	1	Spel/sång				
Ängspiplärka	<i>Anthus pratensis</i>	0,3	Lockläte, övriga läten				
Ärtsångare	<i>Curruca curruca</i>	0,7	Spel/sång	NT			

Tabell 3. Bedömning utifrån § 4 i Artskyddsförordningen av värdearter som observerats inom inventeringsområdet med häckningsindikation.

Källa	Svenskt namn	Vetenskapligt namn	Genomsnitt antal individer per runda 2024	Högsta noterade häckningsindikation	Naturvårdsstatus Rödlistad/Fågeldirektiv/ÅGP/Prio SKL	Risk förbud enl. artskyddsförordningen
INV	Björktrast	<i>Turdus pilaris</i>	0,7	Obs i häcktid, lämplig biotop	NT	Björktrast noterades endast någon enstaka gång. Arten är främst knuten till bryn och buskmarker. Den påverkan som den planerade exploateringen kommer innebära bedöms inte påverka artens bevarandestatus. Bedömningen är därför att ingen risk för förbud enligt 4§ i artskyddsförordningen föreligger.
INV	Buskskvätta	<i>Saxicola rubetra</i>	0,7	Spel/sång	NT	Buskskvättan häckar i en lång rad olika biotoper på öppen mark, som jordbruksmarker, kalhyggen, heddar och glest beväxna myrar. I jordbrukslandskapet förekommer den oftast på dikesrenar, utmed vägar, invid betesmarker eller i anslutning till glest trädbevuxna åkerholmar. Buskskvättan föredrar medelhög, varierad gräshöjd och visst inslag av gammal fjolårsvegetation tycks inte störa den. En god tillgång på låga utkiksposter för sång och födosökande är mycket viktigt. Populationen i Sverige har en måttligt minskande trend vilket gjort att den rödlistats. Buskskvättan finns i området, men den bedöms även ha lämpliga häckmiljöer i omgivningen utanför inventeringsområdet. Den lokala och regionala bevarandestatusen bedöms därmed inte påverkas av åtgärder i området.
INV	Entita	<i>Poecile palustris</i>	1,3	Spel/sång	NT, SKL	Entita bedöms utgöra en häckfågel inom inventeringsområdet om än sparsamt förekommande. Arten är en hålhäckare men kan inte själv hacka fram sitt hål utan är beroende av miljöer som erbjuder naturliga hål. Entitan är en stannfågel med en väldigt kort spridningssträcka på bara ca 800 - 1000 meter från sin födelseplats. Arten anses därav vara relativt sårbar för exploatering och fragmentering av miljöer av betydelse för arten. Entita uppvisar i nuläget en måttlig populationsminskning i landet. Orsakerna till minskningen är något oklara men förlust av ett landskap med småskalig variation av skogsdungar och hagar med inslag av stora, gamla ekar tros vara en orsak. Brist på bohål en annan orsak, då naturliga bohål antas vara en begränsad resurs för hålhäckare i många av våra skogar. Planerade åtgärder i planområdet kommer leda till att bomöjligheter i form av hålträd och murkna stubbar/döda träd försvinner. Utifrån ovanstående resonemang bedöms att det finns risk för förbud enligt artskyddsförordningen.
INV	Grönfink	<i>Chloris chloris</i>	2	Spel/sång	EN	Grönfink häckar i skogsbryn, enbackar, buskmarker, parker och trädgårdar. Den förekommer i större delen av landet. Arten uppvisar en mycket kraftig populationsminskning orsakad av sjukdomen gulknopp (flagellaten <i>Trichomonas gallinae</i>). Åtgärder i planområdet bedöms inte medföra någon risk för artens bevarandestatus lokalt eller regionalt.

NVI och fågelinventering vid Backgården i Götene kommun 2024
Örnberg Kyrkander Biologi & Miljö AB

INV	Gröngöling	<i>Picus viridis</i>	1,3	Upprörd, varnande	SKL	Gröngöling förekom både under fågelinventeringen och under naturvärdesinventeringen. Den är främst knuten till jordbrukslandskap samt skogskanterna och hotas främst av det förändrade jordbrukslandskapet. Den bygger ofta bo i asp så aspar men även andra grövre lövträd bör sparas. En exploatering av området innebär att de hålaspar där gröngölingen sannolikt häckar försvinner vilket kan påverka dess lokala bevarandestatus negativt.
INV	Gulspurv	<i>Emberiza citrinella</i>	6,7	Spel/sång	NT	Gulspurv häckar i skogsbryn och buskmarker, särskilt i anslutning till odlad mark, samt på hyggen. Arten uppvisar en måttlig populationsminskning som dock tycks planat ut under senare år, dock på en lägre populationsnivå jämfört med tidigare. Orsaken till minskningen tros främst bero på intensifiering av samt mer storskaligt jordbruk. Exploatering av området bedöms inte medföra någon risk för artens bevarandestatus lokalt eller regionalt då artens habitat också finns i närheten utanför området.
INV	Mindre hackspett	<i>Dryobates minor</i>	0,3	Spel/sång	NT, SKL	Mindre hackspett observerades någon enstaka gång under fågelinventeringen, men ytterligare ett par gånger under naturvärdesinventeringen och det är möjligt att arten häckar i området även om någon häckning inte kunde konstateras. Arten lever främst i löv- och blandskog med förekomst av äldre lövträd. Arten minskade påtagligt under senare delen av 1900-talet, men har stabiliserats under senare tid, dock med en låg population på ca 4200 par. Avverkning och gallring av lövträd anses utgöra hot mot arten och planerade åtgärder som innebär exploatering av områden med förekomst av lövträd kan därmed utgöra hot mot artens bevarandestatus. Att lämna äldre lövträd, döda stammar och stubbar vid åtgärder i revir med mindre hackspett kan minska dess påverkan på arten, men då arten utnyttjar flera trädarter för födosök under olika delar av året, bl.a. asp (både äldre och sly), grovgreniga granar, lind, björk, al och ek kan även små åtgärder i ett område missgynna arten. Artens lokala bevarandestatus riskerar att påverkas negativt av en exploatering av området.
INV	Rödvingetrast	<i>Turdus iliacus</i>	0,7	Spel/sång	NT	Rödvingetrast häckar i skogsmark. Arten uppvisar en måttlig långsiktig populationsminskning som främst tros orsakas av negativ påverkan på dess livsmiljöer via skogsbruket. Skogsbruksåtgärder såsom gallring, röjning liksom torrläggning av sumpskogsmiljöer är exempel på sådana åtgärder. Häckningsindikationerna i området är få och svaga och arten noterades vid en tidpunkt då den har stora flyttrörelser norra Sverige där den i huvudsak häckar. Exploatering av området bedöms därmed inte medföra någon risk för artens bevarandestatus lokalt eller regionalt.
INV	Stare	<i>Sturnus vulgaris</i>	10,3	Besöker bebott bo	VU	Stare häckar i hålträd eller holkar huvudsakligen i anslutning till odlad mark och är under häckningstid beroende av gräsmarker med kort vegetation inom rimligt avstånd (<1 km) från boet för sitt födosök. Helst besöker den naturbetesmarker men även t.ex. klippta gräsytor kan nyttjas. Arten uppvisar en långsiktig måttlig negativ populationsförändring. Igenplantering eller igenväxning av betesmarker samt svag hävd är starkt negativt och innebär att födosöksmiljöer försvinner. Nerläggning av jordbruk är ett stort hot i många trakter, liksom ensidig inriktning mot t.ex. vallodling i skogstrakter och spannmålsodling i slättbygden. Inom området förekommer möjliga födosöksmiljöer samt hålträd. Dessa miljöer finns även i de närmaste omgivningarna utanför inventeringsområdet vilket i kombination med att arten fortfarande är förhållandevis vanlig leder till bedömningen att artens lokala och regionala bevarandestatus inte påverkas negativt av åtgärder i området.

NVI och fågelinventering vid Backgården i Götene kommun 2024
Örnborg Kyrkander Biologi & Miljö AB

INV	Svartvit flugsnappare	<i>Ficedula hypoleuca</i>	0,7	Spel/sång	NT	Arten återfinns i löv- och blandskog och kan även trivas i trädgårdar nära inpå människor där det finns lämpliga boplatser. Svartvit flugsnappare är en hålhäckare och behöver naturliga håll i träd eller holkar. Arten är rödlistad som nära hotad (NT) och har minskat måttligt de senaste 20 åren. Orsakerna är inte klarlagda men kan lokalt bero på brist på boplatser. Vid en exploatering av planområdet bedöms svartvit flugsnappare ha tillräckliga förutsättningar för häckning i närområdet för att dess lokala bevarandestatus inte ska påverkas negativt.
INV	Ärtsångare	<i>Curruca curruca</i>	0,7	Spel/sång	NT	Ärtsångare häckar i skogsbyn, buskmarker och trädgårdar. Arten uppvisar en långsiktigt minskande populationsstorlek. Framst p.g.a. orsaker i övervintringsområdena men även förlust av gamla och grova träd här i Sverige. Planerade åtgärder bedöms inte medföra någon risk för artens bevarandestatus lokalt eller regionalt då miljöer som den kan nyttja för häckning finns i tillräcklig utsträckning i planområdets omgivning.

