



*Götene kommun*

# Delårsrapport 2020-08-31

Götene kommun

2020-09-22



# Innehållsförteckning

Förvaltningsberättelse .....	3	Nämnd för samhällsskydd mellersta Skaraborg .....	65
Översikt över verksamheten utveckling.....	3	Miljö- och bygglovsnämnden.....	66
Viktiga händelser under perioden .....	4	Lönenämnd.....	67
Omvärldsanalys .....	6	Götene kommuns bolag .....	69
Personalredovisning augusti 2020 .....	7	AB GöteneBostäder .....	69
God ekonomisk hushållning – strategiska och finansiella mål ....	12	Götene Vatten & Värme AB .....	71
Prognos Götene kommun och dess helägda bolag.....	25	Medeltidens Värld AB .....	74
Ekonomisk utvärdering .....	26	Destination Läckö-Kinneulle AB .....	75
Ekonomiska sammanställningar .....	28	Kommunalförbundet Göliska IT.....	77
Investeringsredovisning .....	35		
Driftredovisning.....	40		
Kommunfullmäktige .....	40		
Revisionsnämnd .....	43		
Överförmyndare.....	44		
Kommunstyrelse .....	45		
Nämnd för Utbildning, kultur och fritid .....	50		
Socialnämnd.....	57		
Nämnd för service och teknik.....	63		

# Förvaltningsberättelse

## Översikt över verksamheten utveckling

Kommunen	Prognos 2020	2019	2018	2017	2016
Folkmängd per 31 december	-	13 207	13 232	13 242	13 275
Kommunal skattesats	22,12	22,12	21,77	21,77	21,77
Verksamhetens nettokostnader, mnkr	761,9	764,1	713,2	749,6	681,0
Årets resultat, mnkr	45,1	15,0*	32,3	4,4	20,5
Soliditet, %	64,3	61,9*	60,6	57,9	60,3
Soliditet, % (inkl. hela pensionsskulden och löneskatt)	33,6	27,9*	20,8	16,1	14,4
Nettoinvesteringar, mnkr	45,0	74,3	34,4	65,4	37,8
Självfinansieringsgrad, %	158,9	52,3	156,0	36,2	102,0

Den kommunala Koncernen	Prognos 2020	2019	2018	2017	2016
Verksamhetens nettokostnader, mnkr	761,6	760,9	706,3	742,0	673,2
Årets resultat, mnkr	42,4	15,0	35,4	6,1	23,6
Soliditet, %	-	42,4	43,3	41,4	44,1
Soliditet, % (inkl. hela pensionsskulden och löneskatt)	-	21,8	18,7	15,5	14,9
Nettoinvesteringar, mnkr	72,3	111,8	86,5	97,2	60
Självfinansieringsgrad, %	123,6	52,7	90,6	43,5	100,2

\*Beräkningarna är justerade efter justerat Ingående balans 2020.

## Viktiga händelser under perioden

*Konsekvenser av covid-19 kommer tas upp under en egen rubrik.*

- En ny ansökan för statsbidrag för att minska barngruppens storlek inom förskola, skickades in för hösten 2020 och våren 2021. Den beviljades med 7,5 mnkr och gäller för samma förskolor som tidigare.
- Arbetet i samverkan med nämnden för Service o teknik kring simhallens status fortlöper i budgetprocessen. Kommunstyrelsen beslöt att inrätta en politisk beredning för simhallsfrågan. Detta med avsikt att beslut ska kunna fattas i samband med budgetbeslut 2021.
- Öppnandet av boendelösning för vuxna har skjutits ytterligare på framtiden till följd av coronapandemin. Målsättning är att öppna under hösten/vintern.
- Kompetensutvecklingsinstitutet i Stockholm har hört av sig och vill att Götene kommun ska komma på en nationell konferens och prata om Evidensbaserad praktik (EBP). 3 anställda representerar Götene kommun på den nationella konferensen i november som kommer att genomföras digitalt.
- Götene kommun är med i ett ESF (Europeiska socialfonden)-projekt (DiVOS) för att öka den digitala kompetensen inom vård och omsorg. En digital mäsas kommer att genomföras i september.

- En stor omsättning på chefer inom sektorn. Sex nya chefer har anställts under de första åtta månaderna.
- Det digitala utvecklingsarbetet fortsätter bland annat har verksamheterna installerat Tovertafel ett interaktivt spel som stimulerar till fysisk och kognitiv aktivitet.
- Det V6-gemensamma projektet med att införa digitala signeringslistor har kommit fram till implementeringsfasen.
- Byggnation på de nya tomterna i Nordskog 3b pågår och investeringsprojektet har startat för byggnation av nästa gata, Nordskog 3c
- Två stora upphandlingar inom V6 har slutförts. En av dem gäller nytt ekonomisystem för V6-kommunerna med planerad driftstart är april 2021. Den andra upphandlingen som slutförts handlar om telefoni. För båda systemen har nu införandeprojekt startats upp.
- Det finns numera utrustning för videomöten både Sessionssalen och Götenesalen i Centrumhuset. En ny funktion kopplat till ärendehanteringssystemet har tagits fram och börjat användas för videomöten för nämndssammanträden.

## Covid-19

Kommunen har aktivt arbetat med att minska smittspridning genom att vidta åtgärder enligt Folkhälsomyndighetens rekommendationer. Extra insatser har gjorts inom kommunikationsavdelningen för att delge korrekt information angående covid-19. De verksamheter där medarbetarna har möjlighet att utföra sitt arbete hemifrån har blivit

tillrådda att göra detta, vilket även rekommenderas fortsättningsvis. Vissa verksamheter har även förflyttats från inomhus till utemiljö.

Kommunens verksamheter har påverkats olika av covid-19 på grund av varierad struktur och arbetssätt.

I verksamheter där riskerna för smittspridning är lägre har arbetet kunnat fortgå med mindre anpassningar. Exempel är kommunstyrelsens, kommunfullmäktiges, lönenämndens och grundskolornas arbeten.

I verksamheter där risken för och konsekvensen av eventuell smittspridning är stor och därmed tillfälligt behövs stängas ned har personal flyttats till annan verksamhet. Exempel är personal på kommunens 4 träffpunkter samt extratjänster på arbetsmarknadsenheten.

Kulturskolan stängdes i mitten på mars och personalen har istället arbetat på grundskolorna.

Störst merkostnad kopplad till covid-19 kan ses inom socialnämndens verksamheter där kostnaderna (1,6 mnkr) framförallt består av stora beställningar av skyddsmaterial och desinfektionsmedel, stärkt bemanning samt förberedelser av ett tillfälligt korttidsboende. I prognosen beräknas 85 % av merkostnaderna bli kompenserade för via statsbidrag.

Även nämnden för utbildning, kultur och fritid har sett en tydlig påverkan i sina verksamheter. Det märks framförallt genom en högre frånvaro i förskolorna och inställda arrangemang. Den ekonomiska

konsekvensen är, å andra sidan, låg då redovisningen visar på låga intäktsbortfall samt lägre kostnader än budgeterat. Sedan augusti har de flesta verksamheter inom utbildning, kultur och fritid startat upp som vanligt igen, men med anpassningar för att följa restriktioner vilket medför extra kostnader framöver. Frånvaron i kommunens förskolor har dock medfört ett stort intäktsbortfall för kostavdelningen i nämnden för service och teknik.

Sjukfrånvaron i samtliga nämnder har ökat markant under kvartal 1 och 2 jämfört med samma kvartal föregående år. Korttidsfrånvaron står för den största ökningen. Ökningen är en följd av de åtgärder som vidtagits då medarbetare har uppmanats att stanna hemma vid minsta förkylningssymptom. Detta har lett till ökade sjuklöne-kostnader som under perioden april-juli uppgått till 4,1 mnkr där staten ersatt 100 % av kostnaderna.

Då medarbetare i kommunen har uppmanats att jobba hemifrån har information, möten och konferenser till stor utsträckning skett online. Arbetet med ökad digitalisering har därmed främjats.

Covid-19 har påverkat kommunens verksamheter till olika utsträckning både gällande utförande och kvalitet. Likväl ser den ekonomiska konsekvensen hitintills ut att vara relativt begränsad. Ekonomiska följder kopplade till bland annat föreningsliv och arbetslöshet kan dock komma att visa sig tydligare framöver. Konsekvenser som färre insatser inom näringslivsutvecklingen och psykologisk påfrestning är i nuläget svåra att mäta ekonomiskt och kan ha långsiktiga effekter.

Följande tabell visar kostnader till följd av Covid-19 i miljoner kronor som respektive nämnd har haft hittills.

<b>Kommunstyrelsen</b>	
0,1	Annonsering
0,1	Förbrukningsinv. och förbrukningsmaterial
0,1	Övriga kostnader, ex guldjakten
<b>Nämnden för utbildning, kultur och fritid</b>	
0,2	Skolskjuts
0,1	Övriga kostnader
0,3	Lägre intäkter förskola och kulturskola
<b>Socialnämnd</b>	
0,9	Förbrukningsinv. och förbrukningsmaterial
0,1	Övriga kostnader, ex tillfälligt inhyrd personal
1,1	Personalkostnader, bl a då verksamheter varit stängda

Störst ekonomisk effekt har Covid-19 haft på kommunens statsbidrag, som ökat då prognosen för skatteintäkterna under våren sjönk. Verksamheterna har hittills återsökt drygt 1,6 mnkr för kostnader kopplade till Covid-19 främst inom omsorgen. Dessutom får kommunen ersättning för sjuklöner samt sänkning av arbetsgivaravgifter på tillsammans 5,2 mnkr.

## Omvärldsanalys

Sverige och omvärlden är nu väldigt påverkade av den covid-19 pandemin som pågår i världen. I början av året kom en rejäl nedgång av världsekonomin som en följd av alla nedstängningar som skedde på grund av covid-19. Nedgången nådde sin botten i början av maj i Sverige och har sedan dess börjat vända uppåt. Den svenska ekonomin har klarat sig förhållandevis bra, men detta kommer att påverkas utav hur pandemin utvecklas framöver. Det som gör att Sverige har förutsättningar att klara krisen är att de svenska statsfinanserna har ett bra utgångsläge, med en låg statskund av BNP. Det medför att Sverige har haft bättre förutsättningar att stimulera ekonomin med hjälp av olika stimulansmedel.

De omfattande finanspolitiska åtgärderna och fallande skatteintäkter förväntas leda till stora underskott i de offentliga finanserna. Den offentliga sektorns finansiella sparande beräknas i år att försämrats till -3,8 procent av BNP. Konsumtionen har gått ned på grund av restriktionen istället för på grund av ekonomisk oro. Man ser även att bostadspriserna fortsätter att öka i landet trots krisen, det är en stark indikation på att förtroendet för ekonomi fortfarande är hög. Samtidigt så är Sverige väldigt beroende av exportindustrin. Vilket betyder att Sveriges förutsättningar beror på när och hur övriga länder öppnar upp sina restriktioner.

Däremot har arbetslösheten ökat, och prognosen för Sverige är att arbetslösheten hamnar på närmare 10 % under 2020(Cirkulär 20:32). De grupper som drabbas hårdast av detta är unga och utrikesfödda.

Detta på grund av att bland annat hotell- och restaurangnäringen har drabbats hårt under krisen, där många av dessa individer jobbar.

Riksbanken har fortsatt 0 % ränta, och prognosen är att man inte kommer att nå inflationsmålet för 2020. Världsekonomin liksom den svenska ekonomin bedöms vara i en lågkonjunktur med en kraftigt negativ BNP-tillväxt 2020. Prognosen (cirkulär 20:32) är att BNP 2020 väntas landa på -4,9 %. Skatteunderlagstillväxten blir lika låg som finanskrisens värsta år 2009 och den underliggande ökningstakten är den lägsta sedan 1993. Återhämtningen förväntas pågå under flera år med ett resursutnyttjande som är långt under det normala de närmaste åren.

En stor del av de arbetstillfällena som finns inom och runt Götene kommun finns inom livsmedelsindustrin. Den inhemska försäljningen för livsmedelsindustrin för andra kvartalet 2020 nådde samma nivåer som under motsvarande period 2019. Däremot har exporten inom livsmedelsindustrin sjunkit till rekordlåga nivåer. Det innebär att livsmedelsproduktionen minskat under covid-19 epidemin (livsmedelsföretagen.se).

## Personalredovisning augusti 2020

Götene kommun vill vara en attraktiv arbetsgivare med ett tydligt ledarskap och stolta medarbetare. Götene kommun vill på bästa sätt

ta till vara medarbetarnas kompetens och använda den i mötet med kommunens brukare/kunder. Personalrapporten avser att ge en kort beskrivning och ett antal fakta kring kommunens personal och personalarbete. Måttillfälle är huvudsakligen per den 31 augusti, en del faktasiffror bygger dock på mätning perioden 1 januari – 31 augusti. Siffrorna inom parentes avser år 2019. Avseende sjukfrånvaron redovisas denna per kvartal 2.

### Anställda och årsarbetare

Antalet anställda var den 31 augusti 1 050 (1 070) personer, vilket är en minskning med 20 personer i jämförelse med samma tidpunkt föregående år. Andelen tillsvidareanställda har minskat med 14 personer och uppgår nu till 925 (939) personer. Andelen visstidsanställda har minskat med 6 personer och uppgår nu till 125 (131) personer. Andelen visstidsanställda av totala antalet anställda är cirka 11,9 % (12,2 %). Minskningen av antalet visstidsanställda beror bland annat på att antalet extratjänster och personer med arbetsmarknadspolitiska anställningar (BEA) har minskat under perioden och är nu 53 (63) av de 125 visstidsanställda. Såväl antalet tillsvidareanställda (+4) och visstidsanställda (+9) har ökat inom nämnden för Utbildning, Kultur- och Fritid (UKF), en total ökning med 13 personer. Socialnämnden (SN) har minskat såväl antalet tillsvidareanställda (-18) och visstidsanställda (-16), en total minskning med 34 personer.

**Tabell: Antalet anställda per nämnd**

Nämnd	2020-08-31 Tillsvidare	Vikarier	Totalt	2019-08-31 Tillsvidare	Vikarier	Totalt
Utbildning, kultur och fritid	392	56	448	388	47	435
Omsorg	479	65	544	497	81	578
Kommunstyrelsen	54	4	58	54	3	57
<b>Totalt</b>	<b>925</b>	<b>125</b>	<b>1050</b>	<b>939</b>	<b>131</b>	<b>1070</b>

Årsarbetare är ett mått som innebär att den sammanlagda sysselsättningsgraden omräknas för alla anställda till heltid. Antalet tillsvidareanställda årsarbetare uppgår till 864 (872), vilket är en minskning med 8 årsarbetare jämfört med samma period föregående år. Timanställd personal tillkommer, hittills i år (till och med juli) har kommunen använt timvikarier motsvarande 73 (81) årsarbetare, vilken är en minskning med 8 årsarbetare. I denna siffra ingår semestervikarier, som i enlighet med kollektivavtalet anställs med lön per arbetad timme.

### **Kvinnor och män**

Andelen män anställda i kommunen har minskat något och ligger nu på 17 % (17,9 %). Följaktligen uppgår andelen kvinnor till 83 % (82,1 %). Antalet tillsvidareanställda män av totala antalet tillsvidareanställda är 15 % (15,8 %). Antalet tillsvidareanställda kvinnor blir då 85 % (84,2 %).

### **Ålder**

Medelåldern bland kommunens anställda är 45,2 år, (44,7). Männen har lägre medelålder än kvinnorna, 43,6 (43,9) respektive 45,5 (44,9) år. Ca 144 (137) personer är 60 år och äldre, vilket motsvarar cirka 13,6 % (12,7 %) av alla anställda. Ca 116 (126) personer är yngre än 29 år, vilket motsvarar 11,0 % (11,7 %) av alla anställda.

### **Sysselsättningsgrad**

Den genomsnittliga sysselsättningsgraden bland tillsvidareanställda är 93,4 % (92,8 %) av heltid. Kvinnors sysselsättningsgrad har ökat något jämfört med föregående år och är nu 92,9 % (92,5 %). Männens sysselsättningsgrad har ökat till 95,9 % (94,8 %). 71,8 % (70,3 %) av kvinnorna är anställda på heltid, motsvarande siffra för männen är 83,5 % (81,8 %). Andelen som är anställda på heltid har



ökat bland både män och kvinnor. Totalt har 73,5 % (72,1 %) av kommunens anställda ett anställningsavtal på heltid.

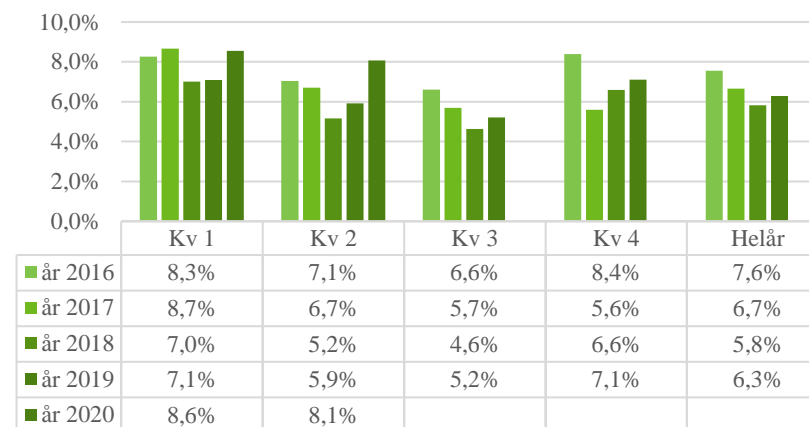
## Personalomsättning

Personalomsättningen har hittills i år uppgått till 8,6 % (8,9 %), varav 1,9 % (1,9 %) är pensionsavgångar. Personalomsättningen totalt har minskat något jämfört med föregående period. Antalet uppsägningar är flest inom Socialnämnden som har en personalomsättning exklusive pensionsavgångar på 7,6 % (8,2 %). Motsvarande siffra för Nämnden för utbildning, kultur och fritid är 5,4 (5,7 %). Inom Socialnämnden har bland annat 11 (20) undersköterskor, 3 (4) socialsekreterare, 4 (1) sjuksköterskor och 5 (8) personliga assistenter lämnat kommunen. Inom nämnden för utbildning, kultur och fritid har bland annat 5 (5) lärare och 6 (7) förskollärare lämnat kommunen.

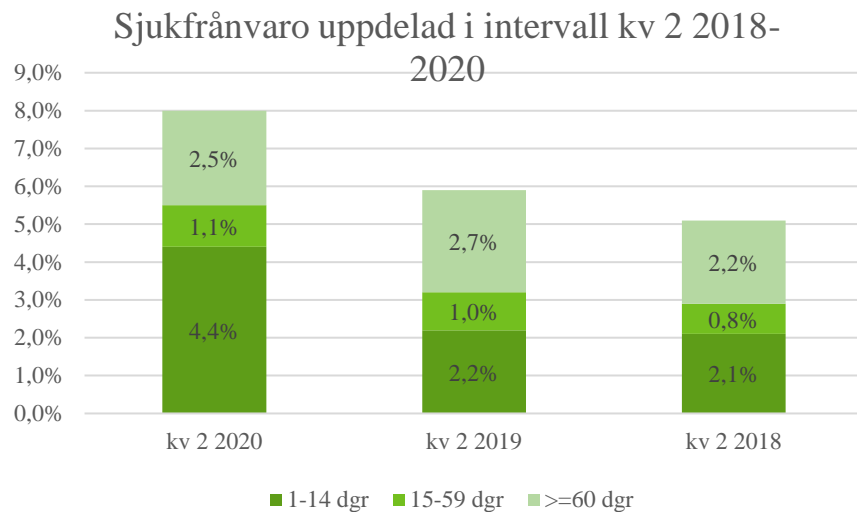
## Sjukfrånvaro

Den totala sjukfrånvaron inom Götene kommun har ökat i jämförelse med kvartal 2 förra året och var 8,1 % (5,9 %). Jämfört med kvartal 1 innevarande år har sjukfrånvaron minskat kvartal 2. Se bild nedan.

Total sjukfrånvaro



Sjukfrånvaron har ökat bland såväl kvinnor som män och var kvartal 2 8,5 % (6,4 %) respektive 6,4 % (3,8 %). Sjukfrånvaron har ökat bland anställda i samtliga åldersintervaller. Ökningen av sjukfrånvaron beror på coronapandemin som pågått sedan mars. Medarbetare uppmanades att stanna hemma vid minsta förkylningssymptom för att förhindra smittspridning. Därför har korttidsfrånvaron ökat markant, se diagram nedan. Sjukfrånvaron har ökat inom samtliga nämnder.



### Långtidssjukfrånvaro

Vid analys av sjukfrånvaron uppdelad i intervall har sjukfrånvaron ökat i samtliga intervall jämfört med kvartal 2 2019. Vid avstämning efter kvartal 2 (april-juni 2020) var 31 (36) personer långtidssjukskrivna, vilket är en minskning i jämförelse med samma mättidpunkt 2019, då 36 personer var långtidssjukskrivna. Av de 31 personerna är 26 frånvarande på heltid och 5 på deltid.

Sjukfrånvaroorsakerna är jämnt fördelat mellan fysiska och psykiska diagnoser.

### Övrigt kring sjukfrånvaro

På grund av coronapandemin har sjukförsäkringen tillfälligt ändrats på flera sätt. Karensavdraget ersätts med ett schablonbelopp från Försäkringskassan för att ingen av ekonomiska skäl ska gå till jobbet med förkylningssymptom. Läkarintyg behövs först från dag 22 i sjukskrivningen. Detta medför att samtliga aktiviteter i syfte att minska sjukfrånvaron inom kommunen tillfälligt har avstannat.

### Attraktiv arbetsgivare och personalarbete

Götene kommun vill vara en attraktiv arbetsgivare med ett tydligt ledarskap och stolta medarbetare. Det finns många olika delar att arbeta med för att utveckla kommunens attraktivitet som arbetsgivare.

Skaraborgs kommuner har gemensamt deltagit på en jobbmässa i Örebro samt på jobbmässan Hot-Spot i Karlstad. Detta är ett samarbete som anordnas via personalchefernas skaraborgsnätverk för Kompetensförsörjning.

Löneöversynen är avslutad för Lärarnas Samverkansråd, AkademikerAlliansen och Vårdförbundet. Medarbetare tillhörande Kommunal och Allmän kommunal verksamhet (Vision, Ledarna och Akademikerförbundet SSR) har inga centrala avtal klara. Avtalen för dessa områden är prolongerade till 31 oktober på grund av coronapandemin. Därmed kommer lönerörelsen för dessa medarbetare att bli försenad.

Kick-Off är ett projekt som Samordningsförbundet tagit initiativ till, där arbetsplatser ges möjlighet att arbeta för breddad fördomsfri rekrytering med chefer, och för inkluderande arbetsplatser med medarbetare! Från Götene kommun deltar cirka sjuttio medarbetare varav cirka tretton är chefer. Inte heller detta projekt har kunnat genomföras som planerat under våren. Vissa delar har dock genomförts digitalt i mindre omfattning. Planering pågår nu för en fortsättning i höst och projektet har förlängts med två månader.

Våren och sommaren har dominerats av den pågående coronapandemin. Kommunen har fått fördjupa sig i arbetsrätten i samband med krisläge och vilka möjligheter som finns att använda och omdisponera personal i samband med pandemi.

### **Friskvård och hälsa**

Den 1 februari startade det nya företagshälsovårdsavtalet med Skaraborgshälsan.

Inga aktiviteter i övrigt på grund av coronapandemin.

### **Chefsutveckling**

Årets chefsdagar genomfördes i januari. Första dagen gav Olof Röhlander cheferna inspiration till arbetsglädje och motivation. De fick lära sig att ”Bra är det nya bäst!”. Den andra dagen gav Per Andersson (löne-Per) cheferna en genomgång av lönebildning under temat ”Lön och verksamhetsutveckling”.

En utbildningsdag i introduktionsutbildningen för nya chefer genomfördes innan coronapandemin bröt ut. Utbildningen kommer att fortsätta under hösten.

En ny omgång av utbildningen Framtida ledare har startat. Utbildningen lägger en grund för ett eventuellt framtida uppdrag och ger såväl teoretiska som praktiska kunskaper. Dag 1 och 2 i programmet genomfördes innan coronapandemin bröt ut. Vissa delar har genomförts digitalt under våren och planering pågår nu för en fortsättning i höst av resterande delar.

I övrigt har alla utbildningsaktiviteter ställts in under våren på grund av coronapandemin.

## God ekonomisk hushållning – strategiska och finansiella mål

### Strategiska mål

#### Vår Vision

Vår vision är Bo i Götene, lev i världen. Den är ett uttryck för vår vilja att skapa goda livsmiljöer, samtidigt som vi vill utveckla samverkan med omvärlden på ett hållbart sätt.



#### De strategiska målen 2020- 2022

Visionen har brutits ner i strategiska mål som är politiskt prioriterade under mandatperioden. Utifrån de strategiska målen fastställer nämnderna/bolagsstyrelser verksamhetsmål med tillhörande indikatorer för sitt verksamhetsområde för mandatperioden.

I uppföljningen redovisas varje strategiskt mål var för sig samt till vilket eller vilka av de globala målen de är kopplade till. Där beskrivs vilka resultat som nåtts utifrån sektorernas redovisning i form av antingen en skriven redovisning eller ett mått. Med hjälp av en färgskala visas hur långt arbetet har nått med respektive åtgärder kopplade till de olika indikatorerna utifrån det arbete som genomförts fram till 31 augusti 2020.


Färgskala:

- 4. **Grönt** – Vi har genomfört åtgärden
- 3. **Gult** – Vi är på god väg att genomföra åtgärden
- 2. **Orange** - Vi har en bra bit kvar tills vi genomfört åtgärden
- 1. **Rött** – Vi har inte åtgärdat
- 0. **Vit** - Mått/statistik saknas, gammalt mått eller ändrad metod. Ej uppföljningsbart.



## Uppföljning av de strategiska målen 2020, delår

### Strategiskt mål: Ökad nytta för alla kommuninvånare inom befintlig ekonomi


Sektor	Verksamhetsmål	Indikator antal	Uppföljning/analys	Färg-bedömning Skala 0-4	 <b>GLOBALA MÅLEN</b> för hållbar utveckling Nr:
<b>Barn och utbildning</b>	Barn, elever och vårdnadshavare ska känna tillit till att utbildningen håller hög kvalitet. Barn och elever ges möjlighet att utvecklas mot målen, så långt som möjligt, utifrån sina förutsättningar.	2	Planerade kompetensutvecklingsinsatser har genomförts. Inkluderande arbetssätt, språk- och kunskapsutvecklande arbetssätt samt utvecklande lärmiljöer ska genomsyra all planering och genomförande på organisation-, grupp- och individnivå. Hur långt man har kommit i arbetet skiljer sig åt mellan enheterna. Detta är ett långsiktigt arbete som pågått en längre tid och som nu ger resultat. Barn, elever och vårdnadshavare uttrycker i hög grad trygghet, trivsel, och delaktighet. (Skala 3, gul)	<b>Gul</b>	4 5.1 10.2
<b>Kultur och fritid</b>	Kommunens invånare ska känna tillit till att verksamheten håller hög kvalitet.	1	Våra verksamheter har som mål att arbeta för att alla invånare ska känna sig trygga när de är i våra verksamheter. Personalgruppen arbetar med "Vi-klart", tydlighet samt med information i flera kanaler för att alla ska känna till vad verksamheten kan bidra med samt även hur de arbetar. Verksamheten håller god kvalitet på evenemang och det tillhands håller en god variation. (Skala 3, gul)	<b>Gul</b>	3 5 11
<b>Omsorg</b>	Alla brukare inom socialnämnden ska erbjudas en meningsfull vardag	3	Utbudet av aktiviteter har minskat på grund av pandemin. Besöksförbudet på äldreboenden, stängningen av Träffpunkter, demensdagvården och Café Heléna har medfört konsekvenser för de äldre och funktionshindrade, saknaden är stor och personalen upplever en ökad passivitet hos de äldre. Verksamheten har försökt anpassa	<b>Gul</b>	3,4 8,5

	Användningen av välfärdsteknik och digitalisering ska öka för brukarens självständighet och medföra effektivare arbetsmetoder		<p>aktiviteterna utifrån de restriktioner som pandemin medfört. En mängd olika aktiviteter har erbjudits utomhus såsom musik, gympa och annan underhållning, vilket har varit mycket uppskattat. Vissa uteplatser har rustats upp. En ny satsning inom daglig verksamhet har gjorts ”Ta och Ge” (återvinning, renovering av möbler och samordning av IT-utrustning) som har bidragit till ett meningsfullt arbete för brukarna inom funktionshinderområdet. (Skala 3, gul)</p> <p>Många nya satsningar har gjorts, ett av dem är Tovertafel (interaktivt spel som stimulerar till fysisk och kognitiv aktivitet) som är mycket uppskattat bland brukarna inom äldre- och funktionshinderområdet. Hemtjänsten har infört nyckelfria lås som har medfört en ökad säkerhet och effektivitet. Installation av nya larm på boendena är försenat på grund av fördröjning kring avtalen och leveranser. Ökat användande av digitala möten inom alla verksamheter har medfört tidsbesparingar och minskade resor. Ökat användandet av appar och I-pads som hjälpmedel till brukarna, har ökat deras självständighet. (Skala 3 gul)</p>		
<b>Samhällsbyggnad</b>	Mer resurseffektiv verksamhet	5	Samhällsbyggnadsenheten ansvarade för att genomföra en Byggrätt-utbildning i februari 2020 för företag inom byggsektorn. Utbildningen är genomförd och många externa intressenter deltog (Skala 4).	<b>Orange</b>	11.1 12.2 12.8

			Samhällsbyggnadsenheten deltar för att utarbeta gemensamma miljö- och bygglovsnämndsmallar till politiken för tjänsteskrivelser med beslutsförslag och att de införs inom V6. Miljö- och bygglovsnämnden använder inte mallarna som är framtagna för Evolution. Ett införande har ännu inte samordnats inom V6 med en funktion så att de fungerar mellan systemen Vision och Evolution (Skala 1).		
<b>Ledning och stöd</b>	Mer resurseffektiv verksamhet	4	<p>Ökad digitalisering genom att vi utvecklat och infört nya e-tjänster inom flera områden som lönehantering samt ansökningar gällande: kommunal vigsel, skolskjuts, färdtjänst, parkeringstillstånd. Ny e-tjänstplattform inom V6 är införd som utgår från det gemensamma e-tjänstekontoret i Lidköping.</p> <p>Samverkansområdena inom Västra 6 har ökat exempel på detta är upphandling av ekonomisystem, införande av gemensam systemförvaltningsmodell/organisation för ärendehanteringssystemet. Gemensam lösning för videomöten togs fram under våren och har använts för nämndsmöten under Covid-19. Att samverka sker inom V6 innebär minskad sårbarhet, effektivisering och ökad kompetens.(Skala 3, gul)</p>	<b>Gul</b>	11 12




**Strategiskt mål: En kommun som är attraktiv att bo, besöka och verka i**

Sektor	Verksamhetsmål	Indikator antal	Uppföljning/analys	Färgbedöm- ning skala 0-4	 <b>GLOBALA MÅLEN</b> för hållbar utveckling Nr:
<b>Barn och utbildning</b>	Barn och elever ska ges förutsättningar som främjar det livslånga lärandet.	2	Planerade kompetensutvecklingsinsatser har genomförts. Ett lustfyllt och livslångt lärande kräver engagerad och professionell personal som skapar relationer till barn och elever. All personal får handledning vilket leder till personal som bygger en verktygslåda som gör att de kan möta barn och elever där de är i sin kunskapsinhämtning. (Skala 3, gul)	<b>Gul</b>	4.7
<b>Kultur och fritid</b>	<p>Alla kommuninvånare ska kunna ta del av och/eller vara en del av kommunens fritid och kulturliv; både som passiv åskådare och aktiv deltagare.</p> <p>Vi skapar goda möjligheter för invånare och besökare i kommunens alla delar till att ha ett gott liv genom en meningsfull fritid. Barns och ungdomars fritid ska prioriteras</p>	2	<p>Verksamheten är väldigt nöjd med att ha kunnat skapa en meningsfull fritid till så många barn och unga, sommaren 2020, med så små medel och svåra utmaningar. Samarbetet har fungerat väl med föreningsliv och kultur o natur. (Skala, 4 grön)</p> <p>Verksamheten har samverkat med föreningsliv, andra kommuner samt haft fältarbete ute på kvällarna. Detta för att öka vuxen närvaron ute i samhället som stöd för unga. (Skala 4, grön)</p>	<b>Grön</b>	3 4 5 12
<b>Omsorg</b>	Brukarna känner trygghet med socialnämndens insatser	7	LSS-boenden och äldreboenden har skapat tydliga rutiner för att öka tryggheten hos brukarna, inom hälso- och sjukvården har sjuksköterskans ansvar tydliggjorts för patienterna, trygghetsfrågor har lagts in i	<b>Gul</b>	3,4 5.5

		<p>genomförandeplanen inom daglig verksamhet, anhörigsamordnaren har lagt in tid för akuta samtal. (Skala 3 gul).</p> <p>Det inplanerade arbetet med värdegrund- och bemötandefrågor inom äldreomsorgen har fått stått tillbaka en del då mycket tid har lagts på att stilla oro och ge information/vägledning i pandemifrågor till både brukare och personal. Pandemin har medfört en ökad otrygghet hos en del brukare (Skala 2 orange).</p> <p>På grund av personalbrist inom biståndsenheten har beslut och insatser blivit eftersatt med följden att genomförandeplaner där brukaren är delaktig inte har upprättats och följts upp som planerat. (Skala 2 orange)</p> <p>SIP:ar (Samordnad individuell plan) har prioriterats av legitimerad personal framför team-möten. Daglig verksamhet har arbetat med olika metoder för att skapa ett ökat inflytande för den enskilde och inom arbetsmarknad har man arbetat med att sätta mål och ta fram en plan tillsammans med den enskilde. Inom familjeteamet tar de fram mål i genomförandeplanen tillsammans med den enskilde. (Skala 3 gul)</p> <p>Inom äldreomsorgen arbetar Kastanjegården med att förändra schemalaggningen och minska antalet delade turer. De har infört en central schemalaggnings som har resulterat i färre delade turer och hälsosammare scheman. (Skala 4 grön)</p> <p>Daglig verksamhet och AME utvecklar det nära ledarskapet genom kontinuerliga träffar varje vecka med handledning.(Skala 3 gul).</p>		<p>8.5</p> <p>10.2</p>
--	--	--	--	------------------------

	Sektor omsorg är en attraktiv arbetsplats och verkar för ett hållbart arbetsliv		Flera utbildningar har ställts in på grund av pandemin. Ambassadörskapet och dess träffar har också fått pausa på grund av pandemin. (Skala 1 röd)		
<b>Samhällsbyggnad</b>	Ökad attraktivitet för fler medborgare och besökare	5	<p>Detaljplan (DP) för hyresrätter på Gäddan 10 är klar. DP för villatomter i Sil ute på granskning under september 2020 (Skala 4).</p> <p>Arbetet med att ta fram ett nytt bostadsförsörjningsprogram har fått ett startbesked av Kommunstyrelsen men på grund av resursbrist får arbetet pausas (Skala 1 röd).</p>	<b>Orange</b>	11.1 11.7 12.2 12.8
<b>Ledning och stöd</b>	Ökad attraktivitet för fler medborgare och besökare	1	Arbetet med ett stärkt medborgarkontor har på grund av pandemin inte kunnat påbörjas. Inför hösten planeras en större utvecklingsinsats som där vi kommer ta hjälp av en extern part för vägledning i fortsatt utvecklingsarbete. (Skala 2, orange)	<b>Orange</b>	11 12


## Strategiskt mål: En klimat- och miljösmart kommun

Sektor	Verksamhetsmål	Indikator antal	Uppföljning/analys	Färgbedömning skala 0-4	 <b>GLOBALA MÅLEN</b> för hållbar utveckling Nr:
<b>Barn och utbildning</b>	Barn och elever ska ges kunskaper om förutsättningarna för en god miljö och hållbar utveckling.	1	I både förskola och fritidshem pågår ett aktivt arbete för en arbetsplats som ska vara kemikaliefri. Detta arbete har resulterat i ett kemikaliesmart tankesätt i alla de inköp som görs samt val av material i undervisningen. Det finns en mycket hög kompetens bland ledning och personal. Grundskolan är inte lika långt framme i detta arbete som förskola och fritidshem. (Skala 3, gul)	<b>Gul</b>	3.9 13.3
<b>Kultur och fritid</b>	Invånare ska ges tillgång till information för att kunna agera för en god miljö och hållbar utveckling.	1	Föreläsningar i samarbete med samhällsbyggnad kring hållbarhetsfrågor vilket har genomförts. Det var ett mycket uppskattat inslag. Verksamheten arbetar för att få in hållbarhetsperspektivet både i det dagliga arbetet och i verksamhetens evenemang, i allt från inköp, transporter till material. (Skala 3, gul)	<b>Gul</b>	13 16 11
<b>Omsorg</b>	Socialnämnden verkar för en begränsad klimatpåverkan	1	Den planerade handlingsplanen för en begränsad klimatpåverkan är framtagen och beslutad inom sektor omsorg. En första uppföljning sker vid årsskiftet. Handlingsplanens innehåll: medverka i projektet Resurssmart äldreboende, använda giftfria miljövänliga rengöringsprodukter, använda miljövänliga bilar och minska transporter/resor i tjänsten, köpa in svensk mat i högre utsträckning än tidigare, återanvändning av material och resurser, att verka för ett rikt växt- och djurliv i våra utemiljöer, medverka i GLOKALA Sverige, utbildning. (Skala 4 grön)	<b>Grön</b>	6.3 7.2 11.7 12.3 12.5 13.3 15.5 15.8

<b>Samhällsbyggnad</b>	Miljöranking bland de 100 främsta	2	<p>Organisationen Aktuell hållbarhet genomför årligen en kommunal ranking som berör klimat- och miljöaspekter. Aktuell Hållbarhet har under 2020 valt att ställa frågor inom områden där det inte finns någon känd statistik. Samhällsbyggnadsenheten besvarar frågorna i rankingen som består av tre delar, en enkät, en genomgång av extern data samt en del kopplad till klimatdata.</p> <p>Resultatet i kommunranking visar att vi i nuläget inte arbetar i hög grad med de områden som rankingen efterfrågat under 2019 och 2020.</p> <p>2020: placering 267 (Ska1a 1 röd).</p> <p>2019: placering 231 (Ska1a 1 röd).</p> <p>Samhällsbyggnadsenheten arbetar för närvarande med att planlägga och budgetsätta kommunstyrelsens genomförandepunkter i det klimat- och miljöpolitiska programmet. Enheten utreder även vilka kommunala klimatlöften som kan ges inom ramen för klimat 2030 Västra Götaland ställer om. De insatser som genomförs för närvarande utifrån kommunens klimat- och miljöpolitiska program och klimatlöften påverkar inte med säkerhet kommande miljöranking som Aktuell hållbarhet genomför. Detta då de frågor som ställs av denna organisation för närvarande inte tar hänsyn till kommunens egna aktuella och prioriterade klimat- och miljöinsatser (Skala 3 gul).</p>	<b>Röd</b>	13
<b>Ledning och stöd</b>	En klimat – och miljösmart kommun	1	Den ökade digitaliseringen med e-tjänster, direktrapportering i system, digitala fakturor osv innebär	<b>Grön</b>	13

			att antal papper som förbrukas/ hanteras/skickas minskat kraftigt Digitaliseringen fick en extra skjuts tack vare Corona och det distansarbete som utfördes hemifrån. Nya mer digitala arbetssätt infördes. Digitala möten har ersatt fysiska möten vilket innebar mindre resor. Synsättet kring digitala lösningar har blivit mer öppen. Den digitala kompetensen har ökat men behöver utvecklas. (Skala 4 grön)		
--	--	--	---	--	--

### Strategiskt mål: Ett starkt lokalt arbets- och näringsliv

Sektor	Verksamhetsmål	Indikator antal	Uppföljning/analys	Färgbedömning Skala 0-4	 Nr:
<b>Barn och utbildning</b>	Barn och elever ska ges möjlighet till att samverka med närsamhället samt känna tilltro till sin egen förmåga att göra framtida yrkesval.	1	I alla skolformer pågår samarbete med näringslivet. Samarbete-Skol-Arbetsliv, SSA är en mycket viktig arena för grundskola inkl. fritidshem. Det samarbetet har under året mynnat ut i ytterligare aktiviteter för eleverna vilket resulterat i mer kunskap inför till exempel vidare studieval (gymnasiet). Förskolan arbetar med närsamhället och det har lett till att barnen i tidig ålder känner till samhällsfunktioner samt hittar i närområdet. Det skapar trygghet och trivsel. Alla planerade aktiviteter har inte kunnat genomföras på grund av covid-19 men har ersatts av annat eller planeras genomföras vid ett senare tillfälle till exempel PRAO. (Skala 4, grön)	<b>Grön</b>	16
<b>Kultur och fritid</b>	Götenes fritid/ kulturliv är byggt i samverkan mellan ideella krafter, föreningsliv, folkbildning,	1	Verksamheten ska fortsatt vara lyhörda för vad som händer i omvärlden på olika plan för att kunna svara upp mot behov där verksamheten har resurser och kompetens för att bidra till utveckling.	<b>Grön</b>	10 17 12

	entreprenörer och kommunens verksamheter.		Verksamheten har ånga samverkansytor där viden blir involverad. Det finns arenor som verksamheten inte når i dagsläget och där målet framöver är att föra in kulturens perspektiv. Tydliggöra kultur- och fritidsenhetens roll i utvecklingsfrågor. (Skala 4, grön)		
<b>Omsorg</b>	Socialnämnden motverkar utanförskap och arbetslöshet genom att arbeta utifrån ett socioekonomiskt förhållningssätt	5	<p>En arbetsgrupp har startat för att deltagare i Trädgårdstjänst ska minska sin anställningstid från i genomsnitt 2,5 år till högst 2 år per anställd fram till 2022. Under första halvåret har 40 % (5 % 2019) av deltagarna gått vidare till andra verksamheter/företag. Syftet är att få en rotation på anställningarna och frigöra plats för nya att utvecklas och komma ut på den reguljära arbetsmarknaden. (Skala 4 grön)</p> <p>Arbetsmarknadsenheten ökat sin samverkan med näringslivet för att få ut fler i arbete och sysselsättning, de deltar nu i alla frukost- och lunchmöten.(Skala 4 grön)</p>	<b>Grön</b>	8.5 8.6 8.8 10.2
<b>Samhällsbyggnad</b>	Näringslivsklimat bland de 30 främsta	3	<p>En handlingsplan för Näringslivspolitiska programmet är klar och kommuniceras på Götene kommuns webbplats (Skala 4 grön).</p> <p>Genom Business Region Skaraborg sker gemensamma insatser på Skaraborgs nivå som för Götene räkning ger markanta effekter (Skala 4 grön).</p>	<b>Grön</b>	9

## Finansiella mål

### Mål för resultatnivån

Kommunens resultat ska vara minst 2 procent av skatteintäkter och statsbidrag för varje treårsperiod. Resultatet ska vara minst 0,5 procent av skatteintäkter och statsbidrag för varje enskilt år.

	Prognos 2020	Bokslut 2019	Bokslut 2018
Resultatnivå för budgetåret	5,6 %	1,9 %	4,3 %
Resultatnivå för budgetår samt två föregående år	3,9 %	2,2 %	2,6 %

Målet förväntas uppfyllas år 2020.

### Mål för soliditet

Målsättningen är att kommunen på lång sikt ska nå en soliditet på 30 procent. För att nå detta långsiktiga mål behöver soliditeten öka varje år som kortsiktigt delmål.

	Prognos 2020	Bokslut 2019	Bokslut 2018
Kommunens soliditet, inkl samtliga pensionsförpliktelser och löneskatt	33,6%	27,9%*	20,7%
Soliditet för kommunen tillsammans med helägda bolag		21,8%	18,7%

\*Soliditeten för 2019 är justerad, efter upplösning av investeringsbidrag.

Soliditeten väntas öka till ca 33,6 procent för kommunen år 2020, vilket innebär att målet för kommunen uppnås. Prognos för soliditet för kommunen tillsammans med helägda bolag är inte framtagen.

### Mål för skattesats

Skattesatsen ska som huvudregel hållas oförändrad eller sänkas. Undantag för denna regel är år med större verksamhetstillskott, då god ekonomisk hushållning uppnås även om skattesatsen har höjts.

Skattesatsen är oförändrad under 2020, därmed uppnås målet.

### Samlad bedömning av de finansiella målen

Den samlade bedömningen av de finansiella målen är att alla kommer att uppnås.



## Balanskravet och resultatutjämningsreserv

Balanskravet, enligt KRL 4:4 (mnkr)	Prognos 2020	Budget 2020
Årets prognostiserade resultat	45,1	7,9
Justering för realisationsvinster enligt undantagsmöjlighet	0,1	-
Justering för realisationsförluster enligt undantagsmöjlighet	-	-
Orealiserade förluster i värdepapper	0	-
Årets prognostiserade efter balanskravsjustering	45,2	7,9
Reservering av medel till resultatutjämningsreserv	-	-
Balanskravsresultat	45,2	7,9

	Prognos 2020	2019	2018
Soliditet inkl pensionsskuld (%)	33,6	27,9	20,7
Skatter och statsbidrag	805,3	777,2	743,6
Resultat för avsättning till RUR enligt lag	8,1	7,8	7,4

Avsättning till RUR (mnkr)	Prognos 2020
Resultatkrav för avsättning till RUR enligt lag	8,1
Årets prognostiserade resultat	45,1
Årets resultat efter balanskravsjustering	45,2
Möjlig avsättning till RUR	37,1

Kommunen har ett prognostiserat resultat på 45,2 mnkr efter balanskravsjustering. Enligt prognos är resultatet 8,1 mnkr för att göra en möjlig avsättning till resultatutjämningsreserv (RUR). Detta medför att möjlig avsättning till RUR enligt prognosen för 2020 är 37,1 mnkr.

## Prognos Götene kommun och dess helägda bolag

Nedan redovisas en sammanställning av Götene kommun och kommunens helägda bolag.

(mnkr)	Års- prognos 2020	Redov. 20200831	Års- budget 2020	Avvikelse prognos mot budget
Götene Kommun	45,1	67,9	7,9	37,2
AB GöteneBostäder	0,7	2,9	0,7	0,0
Götene Vatten & Värme AB	-3,3	-1,5	0,1	-3,4
Medeltidens Värld AB	-0,1	-0,0	-0,0	-0,1
<b>Summa</b>	<b>42,4</b>	<b>69,3</b>	<b>8,7</b>	<b>33,7</b>

Den samlade bedömningen av prognosen för Götene kommun tillsammans med bolagen är att det kommer vara ett starkt resultat. Samtidigt så är prognosen för hela koncernen lägre än enbart för Götene kommun. Detta är på grund av att Götene Vatten och Värme AB förväntas gå med förlust i år, men att de kommer att utnyttja de obeskattade reserverna som finns i bolaget. Medeltidens värld AB förväntas göra en förlust på 50 tusen kr, vid en avrundning hamnar resultatet på -0,1 mnkr. Götene Industrier har blivit fusionerat med Medeltidens Värld AB. Det innebär att Medeltidens värld tar upp de kostnader/intäket som funnits i Götene Industrier sedan förvärvet av Götene Industriers aktier. AB GöteneBostäder väntas följa budget.

## Ekonomisk utvärdering

Soliditet inklusive pensionsåtagande var för riket 26,7 procent vid årsbokslutet 2019. Den justerade soliditeten inklusive pensionsåtagande för Götene kommun är 27,9 procent vid årsbokslutet 2019, detta är bättre än genomsnittet. Prognosen 2020 är att soliditeten kommer att hamna på 33,6 procent vilket innebär att kommunen når sitt långsiktiga mål med en soliditet på 30 procent. Det innebär att Götene kommun stärker sin ekonomiska ställning ytterligare.

Med ett prognosticerat resultat på 45,1 mnkr så hamnar resultatet i procent av skatter och statsbidrag på 5,6 procent. Detta är ett högt resultat som medför en förbättring av kommunen ekonomiska ställning. Medel för riket var 2,9 procent vid årsbokslutet 2019.

Att Götene kommun förbättrar soliditeten och har en bra resultatnivå av skatteintäkterna är bra förutsättningar för att klara lågkonjunkturen. Covid-19 pandemin har påverkat världsekonomin och återhämtningen av ekonomin kommer att ta tid. Tillsammans med en förväntan av lägre skatteintäkter de närmaste åren, så är prognosen att kommande år kan få en sämre ekonomisk utveckling för kommunen. För att klara eventuellt sämre resultat de kommande åren, så har Götene kommun en resultatutjämningsreserv på 40,3 mnkr. Vid en lågkonjunktur har kommunen rätt att använda resultatutjämningsreserven vid ett minusresultat.

Kommunen har idag inga egna lån, däremot har kommunen borgensåtagande på 616,6 mnkr. Det är främst de kommunala bolagen samt Kooperativa Hyresrättsföreningen Götene Äldrehem som upptar nästan hela borgensbeloppet. Och risken för dessa åtaganden bedöms vara liten.

Det samlade resultatet för alla nämnder, är 6,4 mnkr bättre i prognos än budgeterat. Socialnämnden har ett överskott på 2,5 mnkr, kommunstyrelsen 2,7 mnkr i överskott, nämnden för utbildning, kultur och fritids prognos är 1,2 överskott, samt Service och teknik 0,3 mnkr i överskott.

# Ekonomiska sammanställningar

## Resultaträkning

Delår 2020-08-31 Kommun					
Resultaträkning mnkr	Års-prognos	Års-budget	Redovisat 2020-08-31	Redovisat 2019-08-31	Redovisat 2018-08-31
Verksamhetens intäkter	205,5	160,0	129,7	142,2	133,8
Verksamhetens kostnader	-941,0	-913,7	-587,6	-583,5	-574,8
<i>Jämförelsestörande post</i>	0,0	0,0	0,0		
Avskrivningar	-26,4	-28,8	-17,9	-15,6	-15,3
Nedskrivningar	0,0	0,0	0,0		
<b>Verksamhetens nettokostnader</b>	<b>-761,9</b>	<b>-782,5</b>	<b>-475,8</b>	<b>-456,9</b>	<b>-456,3</b>
Skatteintäkter	620,7	621,1	412,9	412,4	393,2
Generella statsbidrag	184,6	169,5	129,5	105,8	102,8
<b>Verksamhetens resultat</b>	<b>43,4</b>	<b>8,1</b>	<b>66,5</b>	<b>61,2</b>	<b>39,7</b>
Finansiella intäkter	3,2	1,3	1,7	1,5	2,1
Finansiella kostnader	-1,5	-1,5	-0,3	-0,2	-0,1
<b>Resultat efter finansiella poster</b>	<b>45,1</b>	<b>7,9</b>	<b>67,9</b>	<b>62,5</b>	<b>41,7</b>
Skattekostnader					
Bokslutsdispositioner					
<b>Årets resultat</b>	<b>45,1</b>	<b>7,9</b>	<b>67,9</b>	<b>62,5</b>	<b>41,7</b>

Sammanställd				
Års-prognos	Års-budget	Redovisat 2020-08-31	Redovisat 2019-08-31	Redovisat 2018-08-31
356,6	310,2	222,3	225,3	222,6
-1071,2	-1044,0	-662,9	-655,4	-644,0
0,0	0,0	0,0	0,0	0,0
-47,0	-49,5	-31,5	-28,6	-28,1
0,0	0,0	0,0	0,0	0,0
<b>-761,6</b>	<b>-783,4</b>	<b>-472,1</b>	<b>-458,7</b>	<b>-449,5</b>
620,7	621,1	412,9	412,4	393,2
184,6	169,5	129,5	105,8	102,8
<b>43,7</b>	<b>7,2</b>	<b>70,3</b>	<b>59,5</b>	<b>46,5</b>
3,3	1,3	0,9	0,8	1,4
-4,5	-4,7	-1,8	-1,5	-1,2
<b>42,6</b>	<b>3,8</b>	<b>69,4</b>	<b>58,7</b>	<b>46,7</b>
-0,2	-0,2	0,0	1,3	-1,0
0,0	5,0	0,0	0,0	0,0
<b>42,4</b>	<b>8,7</b>	<b>69,4</b>	<b>60,0</b>	<b>45,7</b>

Verksamhetens intäkter är i delåret lägre jämfört med tidigare år. Flera verksamheter och caféer har fått stänga ned på grund av den pågående covid-19 pandemin. Generella statsbidrag har också ökat jämfört med tidigare år. Stor del beror på att regeringen tillskjutit pengar i flera omgångar under året. Resultatet i delåret 2020 är något högre jämfört med 2019. Resultatet för hela året 2019 blev 15,0 mnkr tar man med det jämförelsestörande posterna blir resultatet 46 mnkr. Vilket liknar det prognostiserade resultatet för 2020.

## Balansräkning

Delår 2020-08-31	Kommun				Sammanställd		
Balansräkning mnkr	Års- prognos	Redov. 2020-08-31	Redov. 2019-12-31	Redov. 2018-12-31	Redovi. 2020-08-31	Redov. 2019-12-31	Redov. 2018-12-31
<b>TILLGÅNGAR</b>							
<b>Anläggningstillgångar</b>							
Materiella anläggningstillgångar							
Mark, byggnader	409,8	399,8	398,8	352,8	581,6	582,5	537,2
Maskiner och inventarier	43,5	42,0	43,4	40,3	246,4	246,9	225,3
Övriga materiella anläggningstillgångar	0	0	0	0	0	0	0
<i>Summa materiella anläggningstillgångar</i>	<i>453,2</i>	<i>441,8</i>	<i>442,3</i>	<i>393,1</i>	<i>828,0</i>	<i>829,4</i>	<i>762,5</i>
Finansiella anläggningstillgångar							
Värdepapper, andelar	36,2	36,2	36,8	36,9	13,0	12,8	12,7
Långfristiga fordringar	4,6	4,6	4,3	4,4	4,1	4,6	4,7
<i>Summa finansiella anläggningstillgångar</i>	<i>40,8</i>	<i>40,8</i>	<i>41,1</i>	<i>41,3</i>	<i>17,1</i>	<i>17,4</i>	<i>17,4</i>

Delår 2020-08-31	Kommun				Sammanställd		
Balansräkning mnkr	Års- prognos	Redov. 2020-08-31	Redov. 2019-12-31	Redov. 2018-12-31	Redovi. 2020-08-31	Redov. 2019-12-31	Redov. 2018-12-31
<b>Summa Anläggningstillgångar</b>	<b>494,0</b>	<b>482,6</b>	<b>483,4</b>	<b>434,4</b>	<b>845,1</b>	<b>846,8</b>	<b>780,0</b>
<b>Bidrag till infrastruktur</b>							
<b>Omsättningstillgångar</b>							
Exploateringsfastighet	17,0	17,0	17,2	17,4	19,7	17,2	17,4
Kortfristiga fordringar	66,5	65,3	66,5	67,6	82,1	94,5	92,8
Likvida medel	109,9	129,9	74,6	97,5	143,0	96,6	108,1
<b>Summa Omsättningstillgångar</b>	<b>193,4</b>	<b>212,3</b>	<b>158,3</b>	<b>182,4</b>	<b>244,8</b>	<b>208,3</b>	<b>218,2</b>
<b>SUMMA TILLGÅNGAR</b>	<b>687,4</b>	<b>694,9</b>	<b>641,7</b>	<b>616,9</b>	<b>1 089,9</b>	<b>1 055,0</b>	<b>998,2</b>
<b>EGET KAPITAL, AVSÄTTNINGAR OCH SKULDER</b>							
<b>Eget kapital</b>							
Årets resultat	45,1	67,9	15,0	31,7	69,4	15,0	35,4
<i>Varav årets avsättning till RUR</i>	<i>0,0</i>	<i>0,0</i>	<i>6,5</i>	<i>24,3</i>	<i>0,0</i>	<i>6,5</i>	<i>24,3</i>
Resultatutjämningsreserv	40,3	40,3	33,8	9,5	40,3	33,8	9,5
Övrigt eget kapital	356,7	356,7	348,1	332,5	415,9	398,6	387,4
<b>Summa eget kapital</b>	<b>442,0</b>	<b>464,8</b>	<b>396,9</b>	<b>373,7</b>	<b>525,6</b>	<b>447,3</b>	<b>432,3</b>
<b>Avsättningar</b>							

Delår 2020-08-31	Kommun				Sammanställd		
Balansräkning mnkr	Års- prognos	Redov. 2020-08-31	Redov. 2019-12-31	Redov. 2018-12-31	Redovi. 2020-08-31	Redov. 2019-12-31	Redov. 2018-12-31
Avsättningar för pensioner	13,3	12,9	12,4	10,6	12,9	12,4	10,6
Andra avsättningar	49,3	49,3	49,3	47,9	65,1	65,2	63,8
<b>Summa avsättningar</b>	<b>62,6</b>	<b>62,2</b>	<b>61,7</b>	<b>58,5</b>	<b>78,0</b>	<b>77,6</b>	<b>74,4</b>
<b>Skulder</b>							
Långfristiga skulder	12,7	12,7	13,4	22,3	304,8	333,7	294,4
Kortfristiga skulder	170,0	155,1	169,7	162,3	181,5	196,3	197,1
<b>Summa Skulder</b>	<b>182,7</b>	<b>167,8</b>	<b>183,0</b>	<b>184,6</b>	<b>486,3</b>	<b>530,1</b>	<b>491,5</b>
<b>SUMMA EGET KAPITAL, AVSÄTTNINGAR OCH SKULDER</b>	<b>687,4</b>	<b>694,9</b>	<b>641,7</b>	<b>616,9</b>	<b>1 089,9</b>	<b>1 055,0</b>	<b>998,2</b>
Pensionsförpliktelser som inte har upptagits bland skulderna eller avsättningarna	211,1	213,3	217,7	245,8	213,3	217,7	245,8
Borgensåtaganden	616,6	616,6	562,5	507,3	616,6	562,5	507,3
Hyres och leasingkostnader	141,9	149,2	148,6	155,8	149,2	148,6	155,8

Den post som beräknas öka mest är likvida medel som väntas öka med 35 mnkr i övrigt förväntas anläggningstillgångar att öka med 10 mnkr. Totalt förväntas Tillgångar öka med 45 mnkr från årsbokslutet 2019 till årsbokslutet 2020. Det är att jämföra med prognosen för vad eget kapital väntas öka(Årets resultat) på 45 mnkr.

## Kassaflödesanalys

<i>Kassaflödesanalys (mnkr)</i>	Kommunen			Sammanställd		
	2020-08-31	2019	2018	2020-08-31	2019	2018
<b>DEN LÖPANDE VERKSAMHETEN</b>						
Årets resultat	67,9	14,5	31,7	69,4	15,0	35,4
Justering för av- och nedskrivningar	17,9	24,3	23,5	31,5	42,8	43
Justering för övriga ej likviditetspåverkande poster	0,5	3,0	-20,2	0,5	4,3	-19,4
<i>Medel från verksamheten före förändring av rörelsekapital</i>	0,0	0,0	0,0			
	86,3	41,9	35,1	101,4	62,1	59,0
Ökning (-) / minskning (+) kortfristiga fordringar	1,2	1,1	-4,8	10,1	0,0	-10,4
Ökning (-) / minskning (+) expl tillg	0,2	0,1	0,2	0,0	0,2	-0,1
Ökning (+) / minskning (-) kortfristiga skulder	-14,6	7,4	8,5	-20,4	-2,1	3,7
<b>Kassaflöde från den löpande verksamheten</b>	<b>0,0</b>	<b>50,5</b>	<b>39,1</b>	<b>91,1</b>	<b>60,2</b>	<b>52,2</b>
<b>INVESTERINGSVERKSAMHETEN</b>						
Köp av materiella anläggningstillgångar	-17,5	-74,4	-41,6	-30,1	-111,9	-93,6
Försäljning av materiella anläggningstillgångar	0,0	1,1	0,0	0,0	1,1	0,2
Nedskrivning av immateriella anläggningstillgångar	0,0	0,0	0,0	0,0		
Köp av finansiella anläggningstillgångar	0,6	0,0	0,0	0,0	0,0	0
Försäljning av finansiella anläggningstillgångar	0,0	0,0	0,0	0,0	0	0
<b>Kassaflöde från investeringsverksamheten</b>	<b>-16,8</b>	<b>-73,3</b>	<b>-41,5</b>	<b>-30,1</b>	<b>-110,8</b>	<b>-93,4</b>
<b>FINANSIERINGSVERKSAMHETEN</b>						
Nyupptagna lån	0,0	0,0	0,0	0,0	50,0	28,5



<b>Kassaflödesanalys (mnkr)</b>	<b>Kommunen</b>			<b>Sammanställd</b>		
	<b>2020-08-31</b>	<b>2019</b>	<b>2018</b>	<b>2020-08-31</b>	<b>2019</b>	<b>2018</b>
Minskning av långfristig skuld	0,0	0,0	0,0	-14,8	-14,6	-13,8
Investeringsinkomster	-0,7	-0,3	6,5	-0,6	0,1	0,2
Förändring av förutbetalda ansl.avgifter				0,2	4,1	4,1
Ökning (-) / minskning (+) av långfristiga fordringar	-0,3	0,1	0,2	0,2	-0,3	6,5
<b>Kassaflöde från finansieringsverksamheten</b>	<b>-9,1</b>	<b>-1,6</b>	<b>66,6</b>	<b>-15,0</b>	<b>39,5</b>	<b>25,5</b>
<b>Summa kassaflöde från kommunens verksamhet</b>	<b>55,4</b>	<b>-22,9</b>	<b>4,2</b>	<b>46,0</b>	<b>-11,1</b>	<b>-15,7</b>
<b>ÅRETS KASSAFLÖDE</b>						
Likvida medel vid årets början	74,6	97,5	93,3	97,0	108,1	123,8
Likvida medel vid årets slut	129,9	74,6	97,5	143,0	97,0	108,1
<b>Förändring likvida medel</b>	<b>55,4</b>	<b>-22,9</b>	<b>4,2</b>	<b>46,0</b>	<b>-11,1</b>	<b>-15,7</b>

## Redovisningsprinciper

- Förklaring till säsongsvariationer
- Ändring av redovisningsprinciper för investeringsprojekt.

Delårsrapporten är upprättad i enighet med lag (2018:597) om kommunal bokföring och redovisning (LKBR) och rekommendationer utgivna av rådet för kommunal redovisning (RKR). I delårsrapporten tillämpas samma redovisningsprinciper

som i årsredovisningen med undantag för redovisningen av intäkter som från och med räkenskapsår 2020 tillämpas RKR R2 (november 2019).

Generella statsbidrag som beslutas och utbetalats under året är intäktsförda i sin helhet när de kommit kommunen tillhanda.

Redovisningen av investeringsbidrag som kommer ifrån privata aktörer ska intäktsföras i sin helhet när investeringen är genomförd. Det innebär justeringar i ingående balans för 2020 enligt följande:

Justeringar mnkr Påverkan på BR, +=Debet, -=Kredit	Tillgångar			Avsättningar och skulder		Eget Kapital	
	Övriga tillg	Fin anl tillg	Oms tillg	Avsättningar	Skulder	Övrigt EK (Ink RUR)	Årets resultat
UB 2019 enl ÅR	442,26	41,14	158,28	-61,69	-191,73	-373,74	-14,51
<b>Upplösning av investeringsbidrag/Avsättning</b>							
Återföring kapitalintäkt 2019					-0,46		0,46
Återföring inv.bidr 2019					0,99		-0,99
Återföring återstående belopp (inv.bidr före 2019)					8,16	-8,16	
<b>Justerat IB 2020</b>	<b>442,26</b>	<b>41,14</b>	<b>158,28</b>	<b>-61,69</b>	<b>-183,04</b>	<b>-381,90</b>	<b>-15,04</b>

## Leasing

Götene kommun har ett leasing/hyresavtal med Kooperativa hyresrättsföreningen Götene Äldrehem. Bedömning är att avtalet klassas som operativ leasing.

# Investeringsredovisning

Investeringsredovisning	Årets investeringar				Utgifter sedan projektets start (flerårigt större projekt)				
	Årsprognos 2020	Utfall Jan-aug	Budget 2020	Avvikelse	Prognos utfall hela projektet	Ack. Utfall	Beslutad budget	Avvikelse	kommentar
Administrativt system	0,2	0,0	0,2	0,0					
Modernisering Centrumhus	0,4	0,3	0,4	0,0					
Kommunal ledningsplats	0,4	0,0	0,4	0,0					
Investering digitalisering	0,2	0,0	0,2	0,0					
Bredbandsnät – utrustning + nät	0,2	0,0	0,2	0,0					
Stabagge bredband	0,3	0,0	0,3	0,0					
Trafiksituation 7-9 skola	0,0	0,0	0,8	0,8					
GC-väg enl. utredning	0,0	0,0	0,4	0,4					
GC-väg Trumpegatan-Götene	0,1	0,0	0,1	0,0					
Nordskog-Källby koppling	0,0	0,0	1,0	1,0	21,2	0,0	21,2	0,0	2020-2023
Klimatanpassning markavvattning	0,0	0,0	2,0	2,0					
Nordskog	0,0	0,0	0,1	0,1					
Nordskog 3A	0,5	0,5	0,5	0,0	6,3	6,3	6,3	0,0	2014-2020
Bostadsförsörjning	0,0	0,0	0,4	0,4					
Lokalgata Källby Sofiestrand	0,3	0,0	0,3	0,0	3,0	2,7	3,0	0,0	2017-2020
Nordskog 3B	0,0	0,0	0,2	0,2	4,2	4,0	4,2	0,0	2018-2021
Nordskog 3C	1,0	0,1	2,5	1,5	2,5	0,0	2,5	0,0	2020-2021
Lokalgata exploatering Källby (Hagvägen)	0,4	0,0	0,5	0,1					
Centrummiljöer utv. Lundsbrunn	0,0	0,0	0,3	0,3					
Väg till Utsiktstornet	0,0	0,0	0,2	0,2					

Investeringsredovisning	Årets investeringar				Utgifter sedan projektets start (flerårigt större projekt)				
	Årsprognos 2020	Utfall Jan-aug	Budget 2020	Avvikelse	Prognos utfall hela projektet	Ack. Utfall	Beslutad budget	Avvikelse	kommentar
Markförvärv	2,5	0,0	3,8	1,3					
<b>Totalt kommunstyrelsen</b>	<b>6,5</b>	<b>0,9</b>	<b>14,7</b>	<b>8,3</b>					
Förskola Västerby	0,0	0,0	1,0	1,0					
Förskola Källby	0,8	0,6	5,7	4,9	43,5	42,7	48,4	4,9	
Förskola Källby inventarier	0,2	0,1	0,5	0,3	1,2	1,1	1,5	0,3	
Förskola Lundsbrunn ombyggnad och inventarier	10,0	2,7	10,0	0,0					
Konstgräsplan	0,5	0,5	0,5	0,0	6,5	6,5	6,5	0,0	
<b>Totalt Utbildning, kultur och fritid</b>	<b>11,5</b>	<b>3,8</b>	<b>17,7</b>	<b>6,2</b>					
Nyckelfria lås hemtjänsten	0,3	0,0	0,6	0,3	1,2	0,9	1,5	0,3	
Trygghetslarm Särskilda boende	0,0	0,0	1,7	1,7	0,0	0,0	1,7	1,7	
Inventarier SÄBO	0,1	0,1	0,0	-0,1					
<b>Summa Socialnämnden</b>	<b>0,3</b>	<b>0,0</b>	<b>2,3</b>	<b>2,0</b>					
Energieffektivisering	1,0	0,0	1,0	0,0					
Uppgradering gatubelysning	1,0	0,8	1,0	0,0					
Komponenter gata/park	1,6	0,9	1,6	0,0					
Tillgänglighetsanpassning, gata	0,2	0,0	0,2	0,0					
Lekplatser – upprustning	0,7	0,7	0,6	-0,1					
Gata/parkprojekt	0,2	0,0	0,2	0,0					
Komponenter fastighet	11,4	9,0	11,4	0,0					
Västerbyskolan, ventilation och belysning	1,8	0,4	1,8	0,0					

Investeringsredovisning	Årets investeringar				Utgifter sedan projektets start (flerårigt större projekt)				
	Årsprognos 2020	Utfall Jan-aug	Budget 2020	Avvikelse	Prognos utfall hela projektet	Ack. Utfall	Beslutad budget	Avvikelse	kommentar
Lundagårdens kök, helrenovering	8,5	0,9	8,5	0,0					
Säkra fastigheter	0,3	0,0	0,3	0,0					
Falkängen	0,0	0,0	2,0	2,0					
<b>Totalt Service och Teknik</b>	<b>26,7</b>	<b>12,7</b>	<b>28,6</b>	<b>2,0</b>					
<b>Totalt</b>	<b>45,0</b>	<b>17,4</b>	<b>63,3</b>	<b>18,5</b>					

Tabellen visar prognos utfall för hela investeringsperioden, och utfall per 2020-08-31, samt den totala budgeten. I avvikelsekolumnen visas differensen mellan den totala budgeten och prognosen för hela investeringsperioden.

#### Förklaring till beslutad budget:

*Nordskog-Källby koppling* - Projektet fick 2017 budget för projektering med 1 mnkr som har flyttats vidare till 2020. I budgetplan 2020-2024 finns ytterligare 20,2 mnkr till projektet.

*Nordskog 3A* – Grundbudget för bostadsförsörjning Nordskog 3A har varit 6,0 mnkr för 2014 och 3,0 mnkr för 2015. Under projektets investeringstid har budget omdisponerats till andra projekt med totalt 2,7 mnkr.

*Lokalgata Källby* – Projektet finansieras genom del av köpeskillingen (2,3 mnkr av 4,0 mnkr) för mark som kommunen sålde för byggnation. I avtalet står att kommunen ska stå för gator, vatten och avlopp och köpeskillingen sattes med hänsyn till detta. Kostnaderna för projektet har blivit högre än kalkylerat och projektet har fått kompensation för underskott och budget för toppbeläggning med totalt 0,8 mnkr.

*Nordskog 3B* – Grundbudget för bostadsförsörjning Nordskog 3B har varit 3,0 mnkr år 2018. Byggnation för nya tomter i Nordskog 3B fick ett högre utfall än budgeterat 2019. Projektet fick kompensation för underskottet och extra budget för toppbeläggning med asfalt genom omdisponering från andra projekt med totalt 1,2 mnkr.

## Kommunstyrelsen

### Kommunövergripande

Modernisering Centrumhus – arbetet pågår. Nytt mötesrum Väneren är iordningställt och är nu klart för användning. 0,2 mnkr omdisponeras till Kommunal ledningsplats. Osäkerhet om resten av budgeten går åt.

### Infrastruktur och bostadsförsörjning

Avvaktar tomtförsäljning på Badvägen, eftersom det finns parkslide på tomterna. Toppbeläggning med asfalt med mera på Nordskog 3A och Lokalgata Källby Sofiestrand kommer genomföras 2020. Toppbeläggning med asfalt på Nordskog 3B kommer att göras 2021. Iordningställande av Hagvägen, vid Pastoratgården, som möjliggör för bostadsbyggnation kommer att genomföras 2020. Nordskog-Källby koppling avvaktar detaljplan. Nordskog 3C kommer byggstart ske i höst. Det är ett flerårigt projekt och blir klart tidigast 2021.

### Gatumiljö, grönytor samt övrigt

#### *Övrigt*

Centrummiljöer i Lundsbrunn har inte startat, kan bli aktuellt med åtgärder i Götene tätort under året. Arbetet med väg till utkikstornet förbereds i höst och genomförs inför säsongsstart nästa år.

#### *Markinköp*

Markköp i kvarteret Hallonet kommer att genomföras.

## Nämnden för Utbildning, Kultur och Fritid

Förskolan i Källby har behövt göra en del kompletteringar när det gäller investeringar. Prognosen beräknas hamna på ett överskott om 4,9 mnkr. Ombyggnationen på förskolan i Lundsbrunn är i full gång och beräknas vara klar till november.

Konstgräsplanen var klar i januari. Det pågår en diskussion med leverantören kring omkostnader i projektet.

## Socialnämnden

Projektet med de nyckelfria låsen inom hemtjänsten är så gott som klart, nu ser verksamheten över om det finns andra verksamheter som skulle kunna använda sig av dessa lås, till exempel boendestöd inom funktionshinder området.

Upphandlingen av trygghetslarm för särskilt boende har inneburit att verksamheten hyr utrustningen istället för att köpa den, vilket gör att verksamheten räknar med att investeringspengarna kommer att lämnas orörda.

## Nämnden för Service och Teknik

### **Gata/Park**

*Uppgradering gatubelysning, pågår.* Uppgradering av gatubelysning görs löpande varje år med 1,0 mnkr i årlig budget, period 2017-2022. För att byta alla befintliga armaturer mot LED-armatur krävs 1,0 mnkr årligen under perioden 2017-2024.

*Komponenter Gata/Park, pågår.* Avser toppbeläggningar och utförs löpande under året.

*Tillgänglighetsanpassningar, ej påbörjad.* Åtgärder planeras att genomföras på Doktorsvägen/Järnvägsgatan senare i höst.

*Lekplatser upprustning, klart.* Lekplats i Årnäs. Högre kostnad än budgeterat på grund av en slänt som behövde stabiliseras.

*Gata/park projekt, ej påbörjad.* Planeringsarbete pågår och genomförs senare i höst.

### Fastighet

*Komponenter fastighet, pågår.* 1,4 mnkr överfördes från 2019 års investeringsbudget. Flertalet åtgärder görs såsom fönsterbyte, ytskikt och ventilation på Källby Gård, fasadrenovering på Lundagården, utemiljön på Ljungsbackens förskola, byte av tegeltak på Centrumhuset ytskikt och ventilation, mattbyte på Lundagården.

*Västerbyskolan, ventilation och belysning, pågår.* Avser åtgärder i omklädningsrum och idrottshall. Klart slutet av september.

*Lundagårdens kök, helrenovering, pågår.* Beräknas klart i december 2020.

*Säkra fastigheter, ej påbörjad.* Avser passagesystem på förskolor.

*Energieffektivisering, påbörjad.* Avser installation av värmeåtervinning för ventilation på Lundagårdens trygghetsboende samt invändig belysning på Ljungsbackens förskola.

*Falkängen, vänteläge.* 2,0 mnkr överfördes från 2019 års investeringsbudget.

## Investeringsredovisning kommunen tillsammans med bolagen

	Prognos 2020	Utfall Jan- aug	Budget 2020	Avvikelse
Götene kommun	45,0	17,4	63,3	18,5
AB Götene Bostäder	4,5	2,7	4,3	0,2
Götene Vatten och Värme AB	22,8	10,4	37,3	14,4
Medeltidens Värld	0,0	0,0	0,0	0,0
Totalt	72,3	30,5	104,9	33,1

Prognosen för Götene kommun är att investeringarna kommer att hamna på 45,0 mnkr. Det är 70,8 procent av budgeten, och en självfinansieringsgrad på 158,9 procent. Prognosen för Kommunen inklusive bolagen är att investeringarna kommer att hamna på 72,3 mnkr. Det är 68,9 procent av budgeten och en självfinansieringsgrad på 123,6 procent.

# Driftredovisning

Nettokostnader (mnkr)	Prognos 2020-08-31	Redov. intäkter	Redov. kostnader	Redov. 2020-08- 31	Års- budget intäkter	Års- budget kostnader	Års- budget	Avvikelse Budget 2020-08-31	Avvikelse Budget 2020-04-30
Kommunfullmäktige	-1,9	0,0	-1,2	-1,2	0,0	-1,9	-1,9	0,0	0,0
Revisionsnämnd	-1,1	0,0	-0,4	-0,4	0,0	-1,1	-1,1	0,0	0,0
Överförmyndare	-1,3	0,0	-0,7	-0,7	0,0	-1,1	-1,1	-0,2	-0,3
Kommunstyrelse	-59,9	20,6	-56,3	-35,8	30,0	-92,6	-62,6	2,7	1,6
Nämnd för utbildning, kultur och fritid	-353,1	37,8	-259,7	-221,9	45,1	-399,4	-354,3	1,2	-0,5
Socialnämnd	-302,0	73,8	-266,3	-192,5	77,9	-382,4	-304,5	2,5	1,3
Nämnd för service och teknik	-19,8	19,8	-33,2	-13,4	28,8	-48,9	-20,1	0,3	0,4
Nämnden för samhällsskydd mellersta Skaraborg	-12,2	0,0	-8,1	-8,1	0,0	-12,1	-12,1	-0,1	0,0
Miljö- och bygglovsnämnd	-0,3	0,0	-0,2	-0,2	0,0	-0,3	-0,3	0,0	0,0
Lönenämnd	0,0	4,7	-4,7	0,0	7,4	-7,4	0,0	0,0	0,0
<b>Nämndsnetto</b>	<b>-751,6</b>	<b>156,6</b>	<b>-630,8</b>	<b>-474,2</b>	<b>189,3</b>	<b>-947,2</b>	<b>-758,0</b>	<b>6,4</b>	<b>2,5</b>
Personalkostnadsökning	-7,1	0,0	0,0	0,0	0,0	-7,1	-7,1	0,0	0,0
Pensionskostnader	-17,0	0,0	-11,7	-11,7	0,0	-16,8	-16,8	-0,2	-0,9
Övrigt finansiering	2,9	2,3	-1,4	0,9	0,0	0,0	0,0	2,9	1,2
Ersättning kopplad till corona	5,2	4,7	0,0	4,7	0,0	0,0	0,0	5,2	3,6
Förändr kapitalkostnader	-1,2	0,0	0,0	0,0	0,0	-8,8	-8,8	7,6	7,1
Justering för internränta	6,8	4,4	0,0	4,4	7,6	0,0	7,6	-0,8	-0,8
<b>Verksamhetens nettokostnader</b>	<b>- 761,9</b>	<b>168,0</b>	<b>-643,8</b>	<b>-475,8</b>	<b>196,9</b>	<b>-979,8</b>	<b>-782,9</b>	<b>21,0</b>	<b>12,7</b>
Skatteintäkter	620,7	412,9	0,0	412,9	621,1	0,0	621,1	-0,4	-16,6
Generella statsbidrag o utjämning	155,1	141,8	-15,5	126,3	188,5	-22,3	166,2	-11,1	-11,1
Extra tillskott	26,3			0,0			0,0	26,3	26,8
Välfärdsmiljarder, flykting	3,2	3,2	0,0	3,2	3,3	0,0	3,3	-0,1	-0,1
<b>Verksamhetens resultat</b>	<b>43,4</b>	<b>725,8</b>	<b>-659,3</b>	<b>66,5</b>	<b>1 009,7</b>	<b>-1 002,1</b>	<b>7,7</b>	<b>35,7</b>	<b>11,7</b>
Finansnetto	1,7	1,6	-0,3	1,4	1,7	-1,5	0,2	1,5	1,4
<b>Resultat efter finansiella poster</b>	<b>45,1</b>	<b>727,5</b>	<b>-659,6</b>	<b>67,9</b>	<b>1 011,4</b>	<b>-1 003,6</b>	<b>7,9</b>	<b>37,2</b>	<b>13,1</b>
Extraordinära intäkter/kostnader	0,0			0,0	0	0	0,0	0,0	0,0
<b>Årets resultat</b>	<b>45,1</b>	<b>727,5</b>	<b>-659,6</b>	<b>67,9</b>	<b>1 011,4</b>	<b>-1 003,6</b>	<b>7,9</b>	<b>37,2</b>	<b>13,1</b>



Prognosen per 2020-08-31 visar ett resultat på 45,1 mnkr. Det är 37,2 mnkr bättre än budgeterat och motsvarar 5,6 % av skatter och statsbidrag.

## Nämndsnetto

Prognos för nämnder visar ett överskott med 6,4 mnkr. Kommunstyrelsen, nämnden för utbildning, kultur och fritid och socialnämnden och nämnden för service och teknik har prognostiserade överskott medan överförmyndare och nämnden för samhällsskydd mellersta Skaraborg har prognostiserade underskott. Övriga nämnder följer budget.

## Personalkostnadsökning

Budget för löneöversyn för 2020 förväntas förbrukas under året. 2020 är ett år där flera fackförbund förhandlar om nya avtal. Coronapandemin har gjort att förhandlingarna har skjutits fram och återupptagits efter sommaren. Detta gör att prognosen för budgetposten är osäker.

## Pensionskostnader

Pensionskostnaderna förväntas ge ett underskott med 0,2 mnkr.

## Övrigt finansiering

Övrigt finansiering förväntas ge ett överskott med 2,9 mnkr. Överskottet beror på flera poster. 1,8 mnkr är realisationsvinst för försäljning av exploateringsfastigheter och mark, 0,2 mnkr är ersättning för höga sjuklönekostnader, 0,8 mnkr beror på kostnader för arbetsgivaravgifter förväntas bli lägre än budgeterat 0,1 mnkr beror på övriga poster.

## Ersättning kopplat till Corona

I april antog riksdagen regeringens förslag om en tidsbegränsad nedsättning av sociala avgifter för arbetsgivare. Det innebär att arbetsgivaravgifterna sänkts mellan 1 mars och 30 juni. Riksdag och regering har även infört tillfälliga regler vad gäller ersättning för sjuklönekostnader. För perioden april-juli har kommunen blivit ersatt för hela sjuklönekostnaden inklusive arbetsgivaravgifter. För perioden augusti-september gäller en annan beräkning. Med de ersättningar kommunen hittills fått utbetalt och en bedömning om kommande period beräknas ersättningar kopplade till Corona uppgå till 5,2 mnkr.

Vad gäller ersättningen för sjuklönekostnader redovisas den på finansieringen i driftsredovisningen.

## Förändring kapitalkostnader

Förändring kapitalkostnader är en budgetpost för kapitalkostnadsförändringar mellan åren 2019 och 2020 till följd av investeringar. Förskjutning i tidsplan av investeringar är den största orsaken till budgetöverskottet på 7,6 mnkr.

## Skatteintäkter och generella statsbidrag

Prognosen för skatteintäkter och generella statsbidrag visar ett budgetöverskott med 14,7 mnkr.

Prognosen för skatteintäkter och generella statsbidrag är baserad på SKR:s senaste prognos som kom i slutet av augusti. Osäkerheten är fortsatt stor och prognosen benämns som ett scenario snarare än en prognos.

Coronapandemin har påverkan på kommunens skatteintäkter. I SKR:s skatteprognos från april tappade kommunen cirka 27,7 mnkr i skatteintäkter och generella statsbidrag jämfört med budget. Under året har regeringen tillskjutit pengar i flera omgångar och i aprilprognosen täckte tillskotten upp för tappet i skatteintäkter och nettoeffekten blev ett tapp på 1 mnkr.

Den senaste skatteprognosen från SKR (som kommunens prognos är baserad på) visar en förbättrad prognos för skatteintäkter med 15,7 mnkr jämfört med den tidigare prognosen från april. Förbättringen av prognosen för skatteintäkter beror på att utbetalning av permitteringslöner drar upp den genomsnittliga timlönen och därmed motverkar den kraftiga minskningen av arbetade timmar.

## Finansnetto

Prognosen för finansnettot visar 1,5 mnkr i budgetöverskott. Största delen av överskottet beror på att man räknar med att kommunen inte behöver uppta några lån under år 2020 och därmed heller inte kommer ha några kostnader för lån.

## Kommunfullmäktige

### Verksamheter som ingår

Här redovisas den politiska organisationen i form av kommunfullmäktige, valnämnd, valberedning, demokratiberedning samt bidrag till politiska partier.

### Ekonomiskt resultat

I tabellen redovisas Kommunfullmäktiges årsprognos för helåret 2020, samt redovisning per 2020-08-31. Kolumnen Budget 2020 är budgeten för hela år 2020 och avvikelsekolumnerna visar den beräknade helårsavvikelsen vid 2020-08-31 respektive 2020-04-30.

(Mnkr)	Årsprognos 2020	Redovisning per 2020-08-31	Budget 2020	Avvikelse prognos/budget 2020-08-31	Avvikelse prognos/budget 2020-04- 30
<b>Totalt kommunfullmäktige</b>	-1,9	-1,2	-1,9	0,0	0,0

(Mnkr)	Intäkt budget 2020	Kostnad budget 2020	Budget 2020	Intäkt per 2020-08-31	Kostnad per 2020-08-31	Redovisning per 2020-08-31
<b>Totalt kommunfullmäktige</b>	0,0	-1,9	-1,9	0,0	-1,2	-1,2

## Kommentar till budgetavvikelse

Kommunfullmäktige väntas följa budget.

ekonomiskt tillfredsställande samt om räkenskaperna är rättvisande och om nämnder och styrelser har tillräcklig intern kontroll.

## Ekonomiskt resultat

I tabellen redovisas årsprognos för helåret 2020, samt redovisning per 2020-08-31. Kolumnen Budget 2020 är budgeten för hela år 2020 och avvikelsekolumnerna visar den beräknade helårsavvikelsen vid 2020-08-31 respektive 2020-04-30.

## Revisionsnämnd

### Verksamheter som ingår

De förtroendevalda revisorerna i revisionsnämnden ska enligt kommunallagen pröva om verksamheten bedrivs ändamålsenligt,

(Mnkr)	Årsprognos 2020	Redovisning per 2020-08-31	Budget 2020	Avvikelse prognos/budget 2020-08-31	Avvikelse prognos/budget 2020-04-30
<b>Totalt revisionsnämnd</b>	-1,1	-0,4	-1,1	0,0	0,0

(Mnkr)	Intäkt budget 2020	Kostnad budget 2020	Budget 2020	Intäkt per 2020-08-31	Kostnad per 2020-08-31	Redovisning per 2020-08-31
<b>Totalt revisionsnämnd</b>	0,0	-1,1	-1,1	0,0	-0,4	-0,4

## Kommentar till budgetavvikelse

Revisionsnämnden har under året haft några möten digitalt, vilket har bidragit till kortare möten. Detta påverkar kostnaderna för mötesarvoden samt minskade kostnader för resor.

## Överförmyndare

### Verksamheter som ingår

Överförmyndarens uppgift är att utöva tillsyn över förmyndare, gode män och förvaltare. Götene kommun samverkar med Lidköping, Essunga, Grästorp och Vara kommun i en gemensam överförmyndarorganisation, Överförmyndare Västra Skaraborg.

## Konsekvenser av covid-19

En stor del av överförmyndarnämndens verksamhet bygger på fysisk närvaro bland huvudmän och ställföreträdare och har därför försvårat nämndens arbete.

## Ekonomiskt resultat

I tabellen redovisas Överförmyndarnämndens årsprognos för helåret 2020, samt redovisning per 2020-08-31. Kolumnen Budget 2020 är budgeten för hela år 2020 och avvikelsekolumnerna visar den beräknade helårsavvikelsen vid 2020-08-31 respektive 2020-04-30.

(Mnkr)	Årsprognos 2020	Redovisning per 2020-08-31	Budget 2020	Avvikelse prognos/budget 2020-08-31	Avvikelse prognos/budget 2020-04-30
<b>Totalt överförmyndarnämnd</b>	-1,3	-0,7	-1,1	-0,2	-0,3

(Mnkr)	Intäkt budget 2020	Kostnad budget 2020	Budget 2020	Intäkt per 2020-08-31	Kostnad per 2020-08-31	Redovisning per 2020-08-31
<b>Totalt överförmyndarnämnd</b>	0,0	-1,1	-1,1	0,0	-0,7	-0,7

## Kommentar till budgetavvikelse

Prognosen för överförmyndarnämnden visar ett underskott med 0,2 mnkr utifrån hittills redovisat utfall och en bedömning av resterande del av året.

## Kommunstyrelse

### Verksamheter som ingår

I kommunstyrelsen ingår flera olika verksamheter. Under **Politik** redovisas Kommunstyrelse med arbetsutskott.

I verksamheten **Samhällsbyggnad** ingår samhällsplanering, fysisk planering, bygglov, mark, näringslivsutveckling, marknadsföring, turism, natur/miljövård, folkhälsa samt bredband. Miljö och Hälsa med tillsyn enligt miljöbalken och livsmedelslagen köps från Lidköpings kommun.

**Ledning och stöd** innefattar personal- och ekonomiadministration, medborgarkontor, växel, kommunikation, risk & säkerhet, övergripande IT. Löneenheten och samhällsbetalda resor arbetar för Skara och Götene kommun. Samhällsbetalda resor ansvarar för kollektivtrafik, färdtjänst, parkeringstillstånd samt skolskjutsplanering.

Under **Kommunövergripande** redovisas kostnader för kommundirektör, sektorchefer samt gemensam chefsutbildning. Även kostnader för Götene kommuns del av den gemensamma upphandlingsenheten i V6 ingår.

### Viktiga händelser under perioden

Nedan redovisas viktiga händelser inom nämndens verksamheter under perioden januari till augusti 2020.

#### **Samhällsbyggnad**

Arbetet inom Samhällsbyggnad löper i huvudsak på inom samtliga ansvarsområden även om arbetssätt så klart påverkas av det rådande

läget. Långsiktiga utvecklingsarbetet har tappat lite fart. V6-samarbete inom samhällsplanering undersöks kring arbetsprocesser.

Detaljplanearbete pågår på flera områden och behovet av nya planer ökar fortfarande. Arbeta med nya planer har startat under våren, bland annat för en biogasanläggning norr om Götene tätort. Hittills i år har två planändringar och en ny plan vunnit laga kraft. Arbetet med ny översiktsplan är återupptaget, kommer att gå ut på granskning senare i år.

Byggnation på de nya tomterna i Nordskog 3b pågår och investeringsprojektet har startat för byggnation av nästa gata, Nordskog 3c.

Tomter har sålts för byggnation av hyresrätter och bostadsrätter i Källby.

Större skötselinsatser har gjorts i Stenbrottet. Extra åtgärder i skog har gjorts även i år beroende på granbarkborreangrepp.

Vår- och höstrundan på Kinnekulle har blivit inställda på grund av pandemiläget. SMaRT-projektet har startat, men arbetet får anpassas till rådande läget. Förstudieprojektet ”Drömmen om Götene” har startat. Förta synliga aktivitet har varit en väggmålning på Järnväggsgatan. Ansökan till Unesco om att bilda Platåbergens geopark är inskickad, dock påverkas handläggning av rådande läge.

#### **Ledning och Stöd**

Sedan mitten på mars har verksamheterna dominerats av den pågående Coronapandemin. Arbetet löper på inom sektor Ledning och stöd dock har mycket präglats av den uppkomna situationen.

Digitaliseringen fick en extra skjuts tack vare Corona och det distansarbete som utfördes hemifrån. Nya mer digitala arbetssätt infördes. Digitala möten har ersatt fysiska möten vilket innebar mindre resor. Synsättet kring digitala lösningar har blivit mer öppen. Ett antal nya e-tjänster har införts inom flera områden som lönehantering samt ansökningar gällande: kommunal vigsel, skolskjuts, färdtjänst, parkeringstillstånd. Ekonomi har nu börjat skicka fakturor via Mina meddelanden till de personer som är anslutna. Digital signering av dokument har införskaffats i samarbete V6 och kommer introduceras under hösten.

Två stora upphandlingar inom V6 har slutförts. En av dem gäller nytt ekonomisystem för V6-kommunerna. Bytet kommer att innebära en hel del nya rutiner och processer i ekonomiarbetet. Planerad driftstart är april 2021. Den andra upphandlingen som slutförts handlar om telefoni. För båda systemen har nu införandeprojekt startats upp.

Nytt ärendehanteringssystem har införts och fungerar bra och fler av systemets funktioner börjar nyttjas. Gemensam systemförvaltningsmodell inom Västra 6 är antagen.

Det finns numera utrustning för videomöten både Sessionssalen och Götenesalen i Centrumhuset. En ny funktion kopplat till ärendehanteringssystemet har tagits fram och börjat användas för videomöten för nämndssammanträden. Tekniska utrustning har kompletterats även i övriga mötesrum i Centrumhuset för att underlätta genomförandet av digitala möten.

En film med coronainformation på västgötska publicerades den 18 juni på social medier och blev den mest lyckade kommunikationsinsats som hittills har genomförts. Filmen

genererade positiva och påhejande inspel från kommuninvånare och utsocknes. Filmen har visats över 700 000 gånger på Facebook och YouTube. Nästan 900 positiva kommentarer har lämnats på Facebook. Sedan publiceringen av filmen har Götene kommun fått ca 1000 nya personer som följer oss på Facebook.

En handlingsplan för hur kommunen ska arbeta för att komma i fas med det nya webbdirektivet har tagits fram. Den innehåller förslag på ansvarsfördelning samt utbildningsaktiviteter för att se till att ansvariga vet vad som gäller och hur de ska arbeta med hemsidan.

### **Kommunövergripande**

Under perioden har de delar av den gemensamma chefsutbildningen som var tänkta att genomföras, skjutits på framtiden. I övrigt påverkas inte denna verksamhet direkt av pandemi.

### **Konsekvenser av Covid-19**

Götene kommun följer Folkhälsomyndighetens rekommendationer för att hindra spridningen av sjukdomen covid-19. Förändrade arbetssätt har införts för att minska smittspridningen.

- De verksamheter som har möjlighet att utföra sitt arbete hemifrån har påbörjat detta under april månad.
- Extra insatser har gjorts inom kommunikationsavdelningen för att kommunicera ut korrekt information och informera om de olika åtgärder som vidtagits i samband med coronasituationen.
- Miljö och hälsa har genomfört extra insatser i samband med lagen om tillfällig smittskyddsåtgärder på serveringsställen som trädde i kraft den 1 juli 2020. Syftet med den extra insatsen är att minska risken för ytterligare smittspridning av

covid-19. Kompensation kommer att fördelas i samband med det utökade åtagandet.

- Mindre insatser inom näringslivsutveckling i följd av Corona pandemin.

- Många utbildningar, kurser och konferensmöten har ställts in för att minska smittspridningen.
- För att fortsätta det dagliga arbetet har många fysiska möten ersatts med digitala möten.

## Ekonomiskt resultat

I tabellen redovisas kommunstyrelsens årsprognos för helåret 2020, samt redovisning per 2020-08-31. Kolumnen Budget 2020 är budgeten för hela år 2020 och avvikelsekolumnerna visar den beräknade helårsavvikelsen vid 2020-08-31 respektive 2020-04-30.

<i>(Mnkr)</i>	Årsprognos 2020	Redovisning 2020-08-31	Budget 2020	Avvikelse prognos/budget 2020-08-31	Avvikelse prognos/budget 2020-04-30
<b>Politik</b>	<b>-3,2</b>	<b>-1,7</b>	<b>-3,4</b>	<b>0,2</b>	<b>0,2</b>
<i>därav Kommunstyrelse</i>	<i>-3,2</i>	<i>-1,7</i>	<i>-3,4</i>	<i>0,2</i>	<i>0,2</i>
<b>Samhällsbyggnad</b>	<b>-18,3</b>	<b>-9,7</b>	<b>-19,9</b>	<b>1,6</b>	<b>0,9</b>
<i>därav samhällsbyggnadssektorn</i>	<i>-13,7</i>	<i>-8,7</i>	<i>-14,7</i>	<i>1,0</i>	<i>0,5</i>
<i>därav övrigt samhällsbyggnad</i>	<i>-4,6</i>	<i>-0,9</i>	<i>-5,2</i>	<i>0,6</i>	<i>0,4</i>
<b>Ledning och stöd</b>	<b>-29,5</b>	<b>-19,4</b>	<b>-30,0</b>	<b>0,5</b>	<b>0,4</b>
<i>därav personal- och ekonomienheten</i>	<i>-11,4</i>	<i>-7,2</i>	<i>-11,7</i>	<i>0,3</i>	<i>0,4</i>
<i>därav serviceenheten</i>	<i>-18,1</i>	<i>-12,2</i>	<i>-18,3</i>	<i>0,2</i>	<i>0,0</i>
<b>Kommunövergripande</b>	<b>-8,9</b>	<b>-5,4</b>	<b>-9,3</b>	<b>0,4</b>	<b>0,1</b>
<b>Totalt nämnden Kommunstyrelse</b>	<b>-59,9</b>	<b>-36,2</b>	<b>-62,6</b>	<b>2,7</b>	<b>1,6</b>

*I prognosen har ingen hänsyn tagits till ersättning av sjuklönekostnader för april till och med juli.*

(Mnkr)	Intäkt budget 2020	Kostnad budget 2020	Budget 2020	Intäkt per 2020-08-31	Kostnad per 2020-08-31	Redovisning per 2020-08-31
Politik	0,0	-3,4	-3,4	0,0	-1,7	-1,7
Samhällsbyggnad	5,5	-25,4	-19,9	3,8	-13,5	-9,7
Ledning och stöd	24,5	-54,4	-30,0	16,6	-36,0	-19,4
Kommunövergripande	0,0	-9,3	-9,3	0,0	-5,4	-5,4
<b>Totalt Kommunstyrelse</b>	<b>30,0</b>	<b>-92,6</b>	<b>-62,6</b>	<b>20,5</b>	<b>-56,7</b>	<b>-36,2</b>

I tabellen ovan presenteras budget för helåret 2020 och redovisning för perioden januari till augusti fördelat på intäkter och kostnader.

## Kommentar till budgetavvikelse

Prognos för nämnden kommunstyrelse visar ett överskott på 2,7 mnkr jämfört med budget.

### Politik

Prognosen är ett överskott med 0,2 mnkr, vilket beror på lägre kostnader för arvoden, sammanträden samt kurser och utbildningar. Den ekonomiska avvikelsen mot budget har en viss påverkan av Corona pandemin.

### Samhällsbyggnad

Prognosen visar ett överskott med 1,6 mnkr, där 1,0 mnkr ligger på samhällsbyggnadssektorn och 0,6 mnkr på övrigt samhällsbyggnad. Inom samhällsbyggnadssektorn är det stora överskottet i prognosen främst påverkad av lägre personalkostnader. Orsakerna är två otillsatta tjänster i januari och en vakant tjänster, samt partiell

föräldraledighet och tjänsteledighet som påverkar personalkostnaderna med ett överskott på 0,85 mnkr.

Verksamhet inom näringslivsutveckling förväntas bli lägre än budgeterat på grund av situationen med covid-19 som påverkar genomförande av planerade aktiviteter. Även lägre kostnader för medlemsavgifter. Dessa poster kommer att bidra med ett överskott på 0,15 mnkr.

Prognosen 0,6 mnkr inom samhällsbyggnad övrigt beror på att kostnaderna för tomhyra beräknas bli lägre än budgeterat. Även en orsak till överskottet är en tillfällig budgetpost för driftkostnad investeringar som används vid höjda driftskostnader efter en investering är genomförd, exempelvis behöver nya gator sandas och snöröjas.



## Ledning och Stöd

Beräknar ett överskott med 0,5 mnkr där 0,3 mnkr ligger på personal- och ekonomienheten och 0,2 mnkr på serviceenheten.

Personal- och ekonomienheten visar en positiv prognos mot budget på 0,3 mnkr där orsakerna är lägre kostnader för fackliga företrädare.

Överskottet på serviceenheten beror på ökade intäkter på grund av övergripande arbete inom V6 med upphandlingar som bidrar med positiv prognos med 0,1 mnkr, samt räknar även med lägre

kostnader för personal i följd av sjukfrånvaro. De högre kostnader som uppkommit i samband med covid-19 har det sökts statligt bidrag. Dock finns det vissa osäkerheter om vi förväntas få bidraget.

## Kommunövergripande

Prognosen visar på en positiv avvikelse mot budget med ett överskott på 0,4 mnkr som beror på partiell tjänstledighet och tjänsten som samhällsbyggnadschef är tillfällig vakant. En ny samhällsbyggnadschef kommer att börja i slutet av november

## Medarbetare

Sjukfrånvaron kvartal 1 och kvartal 2 2020 ligger högre jämfört med föregående år.

Kvartal	2019				2020	
	1	2	3	4	1	2
Kommunstyrelsen	1,4 %	0,8 %	0,7 %	2,3 %	5,1 %	2,4 %

## Uppföljning av verksamhetsmål

### Måluppfyllelse

4=mycket hög, 3=medel/hög, 2=medel/låg, 1=mycket låg

Kommunstyrelsens verksamhetsmål för 2020 – 2022 är:

Kommunstyrelsens mål 2020	Måluppfyllelse
Mer resurseffektiv verksamhet	De sammanlagt ca 60 indikatorerna visar på att sammantaget är vi på väg att nå målen. (3)
Götenes tillväxt ska ske social, ekologiskt och ekonomiskt hållbart	Endast en indikator pekar på att vi är på väg att nå målen. (3)
Ökad attraktivitet för fler medborgare och besökare	Tretton indikatorer pekar på att vi är på väg att nå målen. (3)
Miljörakning bland de 100 främsta	Plats 267, 2020 (-36) (1)
Näringslivsklimat bland de 30 främsta	Mätresultat presenteras av Svenskt Näringsliv september 2020. Verksamhetens mål indikatorer visar på att vi är på god väg att uppnå målen. (3)

För mer information om kommunstyrelsens verksamhetsmål (se bilaga A<sup>1</sup>, och bilaga B<sup>2</sup>).

## Nämnd för Utbildning, kultur och fritid

### Verksamheter som ingår

I **nämndgemensamt** ingår ledning och administration samt elevhälsan. I ledning och administration återfinns kostnader för rektorer, förskolechefer, handläggare, vikariepoolen samt aktivitetsansvarig.

I **Förskola** finns verksamheterna pedagogisk omsorg och förskola.

Inom **Grundskola** återfinns skolformerna förskoleklass, grundskola och särskola samt fritidshem för elever upp till 12 år.

Inom **Utbildning** återfinns skolformerna gymnasieskola och gymnasiesärskola. Det omfattar även skolformerna grundläggande vuxenutbildning, gymnasial vuxenutbildning, svenska för invandrare och särvox.

Under **Kultur o fritid** bedrivs verksamheter som kulturskola, bibliotek, kultur, fritid ungdom och fritid förening.

<sup>1</sup> Bilaga A. Uppföljning av handlingsplan 2020-08-31. Sektor Ledning och stöd.

<sup>2</sup> Bilaga B. Uppföljning av handlingsplan 2020-08-31. Sektor Samhällsbyggnad.

## Viktiga händelser under perioden

Nedan redovisas viktiga händelser inom nämndens verksamheter under perioden januari till augusti 2020.

### Förskola

En statsbidragsansökan lämnades in 2019 i syfte att minska barngruppernas storlek inom förskola. Ansökan beviljades med 6,1 mnkr för hösten 2019 och våren 2020 och fördelades till 6 förskolor. Ansökan för hösten 2020 och våren 2021 beviljades med 7,5 mnkr och gäller för samma förskolor som tidigare. Till följd av att detta bidrag erhålls har förskolorna kunnat anställa personal.

I augusti 2019 var det 539 barn i förskolan och 17 barn i pedagogisk omsorg. I april 2020 var det 622 barn i förskolan och i pedagogisk omsorg 20 barn. I augusti 2020 var det 501 barn i förskolan och i pedagogisk omsorg 11 barn. Antal barn i pedagogisk omsorg beräknas öka till 17 stycken under hösten.

Antalet anställda, tillsvidare och visstidsanställda, var 153 stycken 31 augusti 2019. 31 april 2020 var det 168 stycken. I augusti 2020 var det 159 stycken. Antalet anställda har ökat på grund av arbetet med mindre barngrupper.

### Grundskola

Antalet anställda i grundskolan, tillsvidare och visstidsanställda, var 31 augusti 2019 193 stycken. 31 augusti 2020 var det 202 stycken.

Våren 2019 var det 1 474 elever. I april 2020 var det 1 476 elever inskrivna i grundskolan. Höstterminen 2020 är det 1 487 elever i grundskolan.

Antalet fritidshemsbarn var under våren 2020 544 stycken, nu är det 607 barn.

Det har erhållits statsbidrag ”likvärdig skola” på 7,0 mnkr under 2020. Statsbidraget ska användas till att utöka pågående insatser eller utföra nya insatser som stärker likvärdighet i grundskolan.

### Utbildning

Inom utbildning Skaraborg har priserna för elever på nationella program ökat med 1,9 % mellan 2019 till 2020. Inför kommande treårsperiod har Kommunalförbundets styrelse beslutat om att riksprislistan kommer att gälla mellan Skaraborgs kommuner.

I september 2020 förekommer 61 ungdomar under aktivitetsansvarig. Denna siffra kan komma att justeras något då det precis är i terminsstart och ungdomarna fortfarande kan komma in via sen placering på grund av att någon elev inte kommit till det program den initialt tackat ja till. I april 2020 var det 45 ungdomar.

Totalt antal elever på något av introduktionsprogrammen i september 2020 är 35 st, varav 21 st påbörjat introduktionsprogrammen år 1, i april 2020 var det 33 st på samma program.

### Kultur och fritid

Kulturskolan började vårterminen som planerat men på grund av covid-19 beslutades det i mitten på mars att personalen skulle omplaceras för att stötta skolorna. Kostnaderna för personalen flyttades till grundskolan. Terminsavgiften för kulturskolans elever har därför inte fakturerats för våren. Under sommaren har

kulturskolan erbjudit ”sommarskoj” avgiftsfritt för barn och ungdomar.

Fritid ungdom har förändrat sin verksamhet på grund av covid-19 och möter nu ungdomarna utomhus. Det har ordnats aktiviteter samt erbjudits mat. Besöksantalet har ökat varje vecka och under fredagarna har extra personal behövts sättas in.

Nämnden har gett sektorchef uppdraget att se över möjligheten till nya lokaler i framtiden, men tidigast från 2022 då nuvarande lokalkontrakt går ut. Arbetet har påbörjats under hösten.

Fritid Ungdom har sedan årsskiftet tagit över caféet på Liljestensskolan.

Fritid förening har färdigställt skötselprogram för konstgräsplan. Götene IF har blivit tilldelade uppdraget.

Arbetet i samverkan med nämnden för Service o teknik kring simhallens status fortlöper i budgetprocessen. Kommunstyrelsen beslöt att inrätta en politisk beredning för simhallsfrågan. Detta med avsikt att beslut ska kunna fattas i samband med budgetbeslut 2021.

Antalet anställda inom kultur och fritid var 25 stycken hösten 2019 och i april 2020 var det 28 stycken. 31 augusti är det 28 stycken anställda.

## Konsekvenser av covid-19

Då det har varit många barn frånvarande i förskolan har det påverkat vikarieanskaffningen samt kostbeställningarna. Detta innebär att kostnaderna är lägre för vikarier och kosten jämfört med budget.

Nämnden för utbildning, kultur och fritid har tillsammans med skolchef påverkat vårdnadshavare att inte nyttja sin rätt till

förskoleplats under föräldraledighet. Utöver ovanstående har även nämndens ordförande beslutat att avgiftsbefria vårdnadshavare som väljer att inte nyttja sin plats. Dessa beslut har tagits för att minska antalet barn i förskolegrupperna under pandemin. Dessa beslut har upphört från och med 1 augusti.

Inom andra verksamheter, inom barn och utbildning, har organisationer anpassats på grund av covid-19. Dessa förändringar har hittills inte påverkat ekonomin.

Kulturskolan stängdes i mitten på mars och personalen har istället arbetat på grundskolorna. Kostnaden för personalen har flyttats till grundskolan. Terminsavgiften för eleverna har inte fakturerats för våren vilket påverkar verksamheten ekonomiskt i form av intäktsbortfall.

Nu har verksamheten startat upp som vanligt igen men med anpassningar för att följa restriktioner vilket har medfört extra kostnader.

Fritid ungdom har förändrat sin verksamhet och har mött ungdomarna utomhus under vår och sommar. Vid höstens terminsstart har fritidsgårdarna öppnat men på grund av restriktioner så har personaltätheten tvingats öka då verksamhet är igång på flera ställen samtidigt. Detta för att hålla maxantalet besökare.

Även fritid förening har blivit påverkade av covid-19. Det har märkts genom avbokningar på idrotts- och gymnastikhallar. Under våren aviserade föreningar om att den ekonomiska situationen skulle kunna bli ansträngd om situationen inte förändrades. Under hösten har det inkommit flera förfrågningar om ekonomiskt stöd.

Västerbybadet beslutade att stänga simhallen tillfälligt från slutet av april till mitten av augusti på grund av att besöksantalet har minskat med ca 70 %. Nu är simhallen åter öppen som vanligt.

Bibliotekets och kulturens arrangemang har under våren blivit inställda eller framflyttade vilket har medfört kostnader. Under hösten är det inplanerat mindre evenemang inom musik och teater.

## Ekonomiskt resultat

I tabellen redovisas nämnden för utbildning, kultur och fritids årsprognos för helåret 2020, samt redovisning per 2020-08-31. Kolumnen Budget 2020 är budgeten för hela år 2020 och avvikelsekolumnerna visar den beräknade helårsavvikelsen vid 2020-08-31 respektive 2020-04-30.

(mnkr)	Årsprognos 2020	Redovisning 2020-08-31	Budget 2020	Avvikelse prognos/budget 2020-08-31	Avvikelse prognos/budget 2020-04-30
<b>Nämndgemensamt</b>	<b>-33,0</b>	<b>-21,7</b>	<b>-32,2</b>	<b>-0,8</b>	<b>-0,8</b>
<i>därav ledning och administration</i>	-18,8	-12,4	-18,0	-0,8	-0,8
<i>därav elevhälsa</i>	-14,2	-9,3	-14,2	0,0	0,0
<b>Förskola</b>	<b>-72,3</b>	<b>-42,2</b>	<b>-73,4</b>	<b>1,1</b>	<b>0,7</b>
<b>Grundskola</b>	<b>-157,7</b>	<b>-98,5</b>	<b>-160,7</b>	<b>3,0</b>	<b>1,1</b>
<i>därav grundskola och fritidshem</i>	-151,6	-94,1	-153,2	1,6	-0,3
<i>därav grundsärskola</i>	-6,1	-4,4	-7,5	1,4	1,4
<b>Utbildning</b>	<b>-66,1</b>	<b>-43,6</b>	<b>-63,8</b>	<b>-2,3</b>	<b>-2,1</b>
<i>därav gymnasium</i>	-57,3	-37,7	-55,1	-2,2	-1,4
<i>därav gymnasiesärskola</i>	-2,7	-1,8	-2,9	0,2	-0,2
<i>därav vuxenutbildning</i>	-6,1	-4,1	-5,8	-0,3	-0,5
<b>Kultur o fritid</b>	<b>-23,1</b>	<b>-15,4</b>	<b>-23,3</b>	<b>0,2</b>	<b>0,6</b>
<b>Politik</b>	<b>-0,8</b>	<b>-0,4</b>	<b>-0,8</b>	<b>0,0</b>	<b>0,0</b>
<b>Totalt nämnden för utbildning, kultur och fritid</b>	<b>-353,0</b>	<b>-221,8</b>	<b>-354,2</b>	<b>1,2</b>	<b>-0,5</b>

I prognosen har ingen hänsyn tagits till ersättning av sjuklönekostnader för april till och med juli.

I tabellen nedan presenteras budget för helåret 2020 och redovisning för perioden januari till augusti fördelat på intäkter och kostnader.

(mnkr)	Intäkt budget 2020	Kostnad budget 2020	Budget 2020	Intäkt per 2020-08-31	Kostnad per 2020-08-31	Redovisning per 2020-08-31
Nämndgemensamt	3,6	-35,8	-32,2	4,1	-25,8	-21,7
Förskola	16,6	-90,0	-73,4	14,1	-56,3	-42,2
Grundskola	23,0	-183,7	-160,7	16,9	-115,4	-98,5
Utbildning	0,4	-64,2	-63,8	0,4	-44,0	-43,6
Kultur och fritid	1,5	-24,8	-23,3	2,3	-17,7	-15,4
Politik	0,0	-0,8	-0,8	0,0	-0,4	-0,4
<b>Totalt nämnden för utbildning, kultur och fritid</b>	<b>45,1</b>	<b>-399,3</b>	<b>-354,2</b>	<b>37,8</b>	<b>-259,6</b>	<b>-221,8</b>

## Kommentar till budgetavvikelse

Prognosen för nämnden för utbildning, kultur och fritid visar ett överskott på 1,2 mnkr jämfört med budget.

**Ledning och administration samt elevhälsan** beräknas gå med ett underskott på 0,8 mnkr. Det beror på att organisationen för förskolan har utökats samt att vikariepoolen inte har de intäkter som budgeterats på grund av covid-19.

**Förskolans** personalkostnader samt vikariekostnader har minskat på grund av covid-19 då många av barnen varit hemma. Kostnaderna för kosten har minskat och beräknas ge ett överskott på 0,6 mnkr. Detta gör att prognosen hamnar på ett överskott på 1,1 mnkr.

**Grundskolan** visar ett överskott på totalt 3,0 mnkr. Grundskola och fritids står för 1,6 mnkr av det. Orsaken är att prognosen för kostnaderna på kosten för fritids beräknas få ett överskott på 0,5 mnkr. Skolskjutskostnaderna förväntas var mindre än budgeterat

samt så finns det pengar kvar gällande elever som får uppehållstillstånd.

Grundskolan har betalt för kulturskolans personal som jobbade inom skolan fram till och med skolavslutningen i juni. Den kostnaden hamnade på 0,5 mnkr. Grundsärskolan beräknas få ett överskott på 1,4 mnkr då flera elever flyttat från kommunen.

Prognosen för verksamheten **utbildning** visar på ett underskott på 2,3 mnkr och då är den största delen gymnasieskolan som visar på minus 2,2 mnkr. Fler elever än beräknat går på introduktionsprogrammet där också priset ökade mer än beräknat. Samtidigt är budgeten för nationella program för låg då fler elever än förväntat har antagits på yrkesprogram. Vuxenutbildningens prognos visar på minus 0,3 mnkr jämfört med budget. Beräkningen som vuxenutbildningen gör utifrån antal uttagna poäng blev högre än vad som var beräknat i budget.

**Kultur och fritid** beräknas gå med ett överskott på 0,2 mnkr. Överskottet beror på att personalen på Kulturskolan jobbat för grundskolan under 3 månader under våren. Samtidigt så har intäkter inte kommit in enligt budget då Kulturskolan varit stängd viss tid under våren.

**Politik** har ett resultat i balans med budgeten.

## Medarbetare

Totalt för nämnden så har sjukfrånvaron ökat för kvartal 1 och 2 2020 jämfört med samma period 2019. Största orsaken är covid-19.

Tabellen visar sjukfrånvaron kvartalsvis från 2019.

Kvartal	2019				2020	
	1	2	3	4	1	2
<b>Nämnden för utbildning, kultur och fritid</b>	<b>6,2%</b>	<b>5,6%</b>	<b>4,9%</b>	<b>6,6%</b>	<b>7,8%</b>	<b>6,5%</b>
Grundskola inkl. fritidshem	4,0%	3,8%	2,9%	6,0%	6,6%	4,5%
Förskola	9,0%	7,4%	7,4%	7,8%	10,1%	8,8%
Kultur och fritid	7,8%	4,0%	0,9%	2,5%	6,9%	4,1%

## Uppföljning av verksamhetsmål

Uppföljningen av sektor barn och utbildnings verksamhetsmål visar att de flesta av de planerade aktiviteterna har genomförts. På grund av covid-19 pandemin har en del aktiviteter planerats till ett senare tillfälle eller ställts in. På tre av de fyra målen har skattningen bedömts till 3, medel/hög. Det fjärde målet till 4, mycket hög.

Uppföljningen av sektor kultur o fritids verksamhetsmål visar utifrån de aktiviteter som kunnat genomföras så är måluppfyllelsen hög. En del av aktiviteterna har inte kunnat genomföras på grund av covid-19. På två av de fyra målen har skattningen bedömts till 3, medel/hög. På de andra två målen till 4, mycket hög.

En mer detaljerad redogörelse finns i dokumenten Uppföljning handlingsplan sektor barn och utbildning 2020-09-09 samt Uppföljning av handlingsplan kultur och fritid 2020-09-09.

## Måluppfyllelse

4=mycket hög, 3=medel/hög, 2=medel/låg, 1=mycket låg

Nämnden för utbildning, kultur och fritids mål 2020		Måluppfyllelse
<b>Sektor barn och utbildning</b>		
Barn, elever och vårdnadshavare ska känna tillit till att utbildningen håller hög kvalitet. Barn och elever ges möjlighet att utvecklas mot målen, så långt som möjligt, utifrån sina förutsättningar.	3	
Barn och elever ska ges förutsättningar som främjar det livslånga lärandet.	3	
Barn och elever ska ges kunskaper om förutsättningarna för en god miljö och hållbar utveckling.	3	
Barn och elever ska ges möjlighet till att samverka med närsamhället samt känna tilltro till sin egen förmåga att göra framtida yrkesval.	4	

## Nämnden för utbildning, kultur och fritids mål 2020

## Måluppfyllelse

### Sektor kultur och fritid

Kommunens invånare ska känna tillit till att verksamheten håller hög kvalitet.	3
Alla kommuninvånare ska kunna ta del av och/eller vara en del av kommunens fritid och kulturliv; både som passiv åskådare och aktiv deltagare. Vi skapar goda möjligheter för invånare och besökare i kommunens alla delar till att ha ett gott liv genom en meningsfull fritid. Barns och ungdomars fritid ska prioriteras	4
Invånare ska ges tillgång till information för att kunna agera för en god miljö och hållbar utveckling.	3
Samverkan med det omgivande samhället förekommer kontinuerligt och ingår som en naturlig del i verksamheterna.	4



## Socialnämnd

### Verksamheter som ingår

**Äldreomsorg** omfattar gemensam verksamhet, biståndsprövade verksamheter och insatser, öppna och förebyggande verksamheter och kommunens ansvar för hälso- och sjukvård. Insatserna ges huvudsakligen enligt socialtjänstlagen (SoL) och hälso- och sjukvårdslagen (HSL).

**Funktionshinderområdet** omfattar biståndsprövade verksamheter och insatser, öppna och förebyggande verksamheter. Insatser inom funktionshinderområdet tillhandahålls huvudsakligen enligt lagen om stöd och service till vissa funktionshindrade (LSS), lagen om assistansersättning (Socialförsäkringsbalken kap.51), socialtjänstlagen (SOL) samt hälso- och sjukvårdslagen (HSL). För bostadsanpassning gäller särskild lagstiftning.

**Individ- och Familjeomsorg (IFO)** omfattar olika former av behandlingsinsatser för barn, familjer och vuxna rörande bland annat missbruk, försörjningsstöd eller förebyggande arbete. Även arbetsmarknadsåtgärder ingår i IFO.

Inom **integrationsverksamheten** ingår insatser och stöd under etableringsperioden till ensamkommande barn och ungdomar. Vid behov av hem för vård eller boende (HVB) köps plats av annan kommun. I stödboendet ges stöd till enskilda i åldern 16-20 år.

I **nämndsövergripande** verksamheter ingår övergripande verksamheter såsom IT, medicinskt ansvarig sjuksköterska (MAS), socialt ansvarig samordnare (SAS), biståndshandläggning, anhörigsamordnare samt vikarie- och bilpool.

### Viktiga händelser under perioden

Nedan redovisas viktiga händelser inom nämndens verksamheter under perioden januari till augusti 2020.

Mycket tid och resurser har lagts på att hantera och förbereda de konsekvenser som coronapandemin innebär.

Öppnandet av boendelösning för vuxna har skjutits ytterligare på framtiden till följd av coronapandemin. Målsättning är att öppna under hösten/vintern.

Kompetensutvecklingsinstitutet i Stockholm har hört av sig och vill att Götene kommun ska komma på en nationell konferens och prata om Evidensbaserad praktik (EBP). 3 anställda representerar Götene kommun på den nationella konferensen i november som kommer att genomföras digitalt.

Götene kommun är med i ett ESF (Europeiska socialfonden)-projekt (DiVOS) för att öka den digitala kompetensen inom vård och omsorg. Kommun kommer delta vid en digital mässa i september.

Det har varit stor omsättning på chefer inom sektorn. Sex nya chefer har anställts under de första åtta månaderna.

Det digitala utvecklingsarbetet fortsätter. Bland annat har verksamheterna installerat Tovertafel, ett interaktivt spel som stimulerar till fysisk och kognitiv aktivitet.

Det V6-gemensamma projektet med att införa digitala signeringslistor har kommit fram till implementeringsfasen.

## Konsekvenser av Covid-19

Totalt har sektor omsorg haft kostnader som kan relateras till Covid-19 för 1,6 mnkr. En ansökan för att bli kompenserade för dessa kostnader är skickad till Socialstyrelsen. Det totala sökta beloppet från Sveriges alla kommuner och regioner har överstigit det belopp som regering har avsatt för detta, därav har en försiktig prognos ställts där kommunen räknar med att få tillbaka 85 % av det sökta beloppet.

Kostnaderna för Covid-19 består av stora beställningar av skyddsmaterial och desinfektionsmedel, stärkt bemanning samt förberedelser av ett tillfälligt korttidsboende.

Kommunens 4 träffpunkter är stängda. Personalen är utplacerade i annan verksamhet. De täcker upp där personalbehov finns, om det inte finns något behov av personal är de med i verksamheten och skapar mervärde eller avlastar, till exempel där vårdtyngden är stor. Uppskattningsvis är fördelningen 80 % täcker personalbehov, 20 % skapar mervärde och avlastar.

Dagverksamheten Gläntan för personer med demensproblematik som bor i ordinärt boenden är tillsvidare stängd. Gläntan är normalt bemannad med 1,5 årsarbetare. De fyller nu upp i annan verksamhet där behov finns. Gläntan räknar med att kunna öppna under begränsade former under hösten.

I dagsläget ser verksamheterna inom individ- och familjeomsorgen inga ekonomiska konsekvenser som direkt kan knytas till Covid-19.

Kostnaden för försörjningsstöd ökade i mars jämfört med jan-feb och har sedan dess legat kvar på ungefär samma nivå.

Familjecentralen har stängt sin öppna förskola. Detta påverkar inte ekonomiskt.

Framöver kan individ- och familjeomsorgens olika verksamheter komma att påverkas om det är så att arbetslösheten ökar till följd av Covid-19.

På arbetsmarknadsenheten påverkas extratjänster i de fall då arbetsplatsen stänger. I dessa fall försöker verksamheten omplacera till annan arbetsplats. Om detta inte är möjligt avslutas extratjänsten. Detta får dock inga ekonomiska konsekvenser eftersom extratjänsterna är kostnadsneutrala för kommunen. Under rådande pandemi följer inte arbetsförmedlingen upp extratjänster vilket har lett till att beslut om förlängning endast görs med 6 månader i taget i stället för med ett år i taget som tidigare.

Arbetsmarknadsenheten räknar med färre anvisningar från Arbetsförmedlingen av till exempel personer som arbetstränar. För dessa anvisningar får kommunen en dagsersättning från Arbetsförmedlingen och därför blir den ekonomiska konsekvensen ett intäktsbortfall. Verksamheten vet inte i dagsläget i hur stor utsträckning detta kommer påverka. Dock rör det sig inte om några stora belopp.

På trädgårdstjänst utför man uppdrag som vanligt. Innan sommaren ökade antalet uppdrag, främst transporter och kortare punktinsatser. Efter sommaren har en nedtrappning skett till normalnivå

## Ekonomiskt resultat

I tabellen redovisas Socialnämndens årsprognos för helåret 2020, samt redovisning per 2020-08-31. Kolumnen Budget 2020 är budgeten för hela år 2020 och avvikelsekolumnerna visar den beräknade helårsavvikelsen vid 2020-08-31 respektive 2020-04-30.

(Mnkr)	Årsprognos 2020	Redovisning 2020-08-31	Budget 2020	Avvikelse prognos/budget 2020-08-31	Avvikelse prognos/budget 2020-04-30
<b>Äldreomsorg ÄO</b>	<b>-162,8</b>	<b>-108,5</b>	<b>-168,9</b>	<b>6,1</b>	<b>6,5</b>
<i>därav övergripande ÄO + öppen verksamhet</i>	-12,2	-7,7	-13,4	1,2	0,4
<i>därav särskilt boende (äldreboende)</i>	-81,4	-55,4	-87,7	6,3	7,8
<i>därav ordinärt boende (hemvård)</i>	-44,6	-28,9	-45,4	0,8	-0,7
<i>därav legitimerad personal</i>	-24,6	-16,5	-22,4	-2,2	-1,0
<b>Funktionshinder (FH)</b>	<b>-74,5</b>	<b>-48,9</b>	<b>-66,0</b>	<b>-8,5</b>	<b>-8,4</b>
<i>därav övergripande FH</i>	-5,2	-2,9	-5,7	0,5	0,0
<i>därav LSS boende</i>	-37,1	-21,9	-27,6	-9,5	-9,1
<i>därav personlig assistans</i>	-7,6	-6,3	-6,6	-1,0	-0,7
<i>därav övriga insatser inom FH</i>	-24,6	-17,8	-26,1	1,5	1,4
<b>Individ- och familjeomsorg (IFO)</b>	<b>-45,6</b>	<b>-22,8</b>	<b>-50,8</b>	<b>5,2</b>	<b>4,6</b>
<i>där av övergripande IFO</i>	-3,7	-2,2	-3,7	0,0	0,0
<i>därav IFO barn och familj</i>	-17,1	-10,1	-24,7	7,6	7,0
<i>därav IFO vuxen</i>	-22,3	-13,6	-17,1	-5,2	-4,7
<i>därav arbetsmarknadsåtgärder (ame)</i>	-4,5	-2,3	-5,3	0,8	0,8
<i>därav integration</i>	2,0	5,4	0,0	2,0	1,5
<b>Nämndsövergripande</b>	<b>-17,5</b>	<b>-12,0</b>	<b>-17,1</b>	<b>-0,4</b>	<b>-1,4</b>
<b>Politik</b>	<b>-0,9</b>	<b>-0,4</b>	<b>-1,0</b>	<b>0,1</b>	<b>0,0</b>
<b>Totalt för Socialnämnden</b>	<b>-301,3</b>	<b>-192,6</b>	<b>-303,8</b>	<b>2,5</b>	<b>1,3</b>

I tabellen nedan presenteras budget för helåret 2020 och redovisning för perioden januari till augusti fördelat på intäkter och kostnader.

(mnr)	Intäkt budget 2020	Kostnad budget 2020	Budget 2020	Intäkt jan-aug 2020	Kostnad jan-aug 2020	Redovisning jan-aug 2020
Äldreomsorg	28,7	-197,2	-168,9	19,5	-128,0	-108,5
Funktionshinder	20,4	-81,5	-66,0	9,6	-58,5	-48,9
Individ och familjeomsorg	13,3	-64,1	-50,8	25,7	-48,5	-22,8
Nämndsövergripande	16,7	-33,8	-17,1	18,6	-30,6	-12,0
Politik	0,0	-1,0	-1,0	0,0	-0,4	-0,4
<b>Totalt Socialnämnden</b>	<b>79,1</b>	<b>-377,6</b>	<b>-303,8</b>	<b>73,4</b>	<b>-266,0</b>	<b>-192,6</b>

## Kommentar till budgetavvikelse

Socialnämndens totala prognos för budgetåret 2020 visar ett överskott på 2,5 mnr.

I Socialnämndens prognos har inte hänsyn tagits till den kompensation för sjuklönekostnader som kommunen fått i samband med utbrottet av Covid-19.

### Äldreomsorg

Äldreomsorgens prognos visar ett överskott på 6,1 mnr totalt.

Övergripande verksamheter visar på ett överskott med 0,4 mnr som beror på att tjänster inte blivit bemannade när ordinarie chefer varit frånvarande. Öppen verksamhet, det vill säga träffpunkter, frivilligsamordnare och mötesplatsen har ett överskott på 0,8 mnr då Träffpunkterna håller stängt under Coronapandemin.

Prognosen för **särskilt boende** visar ett överskott på 6,3 mnr för helåret. Det stora överskottet beror på den oöppnade delen av Kastanjen.

För **hemvården** väntas ett budgetöverskott på 0,8 mnr. Hemtjänstgrupperna som ingår i resursfördelningen visar positiva resultat, medan volymen och kostnaden för antal beviljade timmar är högre än budgeterat.

Prognosen för den **legitimerade personalen** pekar på ett underskott på 2,2 mnr. Personalkostnaderna är högre än budgeterat då vakanta tjänster har blivit lösta med bemanningspersonal då det har varit svårt att rekrytera. Hjälpmedel och läkemedelskostnaderna visar ett underskott jämfört med budget.

### Funktionshinderområdet

Prognosen för **Funktionshinderområdet** visar ett underskott på 8,5 mnr.

**Övergripande verksamheter** för funktionshinderområdet räknar med ett överskott på 0,5 mnkr för 2020.

Prognosen för **LSS-boende** visar på underskott med 9,5 mnkr. Kommunens egna boenden visar ett underskott på 2,7 mnkr, en ökad bemanning på grund av en ökad vårdtyngd är en del av förklaringen, en annan är att boendena får ha högre bemanning på dagtid när brukarna är hemma från daglig verksamhet av olika anledningar.

De externa boendena visar ett negativ resultat på 6,8 mnkr då det inte finns full täckning i budgeten för dessa kostnader.

**Personlig assistans.** Antalet timmar i verksamheten minskade snabbt under slutet av 2019, det har varit svårt att ställa om och det har bidragit till merkostnader. Ett ärende där kommunen står för samtliga kostnader har ökat från 9 till 19 timmar i veckan vilket det inte finns täckning för i budgeten. Totalt beräknas underskottet till 1,0 mnkr.

**Övriga insatser** inom funktionshinderområdet prognos för helåret 2020 visar ett överskott på 1,5 mnkr. Hos daglig verksamhet ökar antalet brukare, därför tillfördes extra pengar i och med löneöversynen 2019. Förändring av verksamheten pågår men är inte klar, vilket innebär ett överskott jämfört med budget för de åtta första månaderna. Hos Stödteamet inom psykiatrin har vårdtyngden minskat och verksamheten har kunnat gå ner i bemanning. Boendestödet har istället fått mer att göra och den minskade bemanningen hos stödteamet har istället behövts där. Sammantaget räknar dessa två verksamheter med att gå med ett överskott. Korttidshemmet Skogsvägen räknar med ett överskott. Resultatet för kontaktpersoner och avlösarservice visar även de på ett överskott.

## **Individ- och familjeomsorg**

Prognosen för **Individ- och familjeomsorg** visar ett överskott med 3,2 mnkr. Prognosen är osäker då den är beräknad på endast kända ärenden och kostnaderna kan öka snabbt inom denna verksamhet.

**Övergripande IFO** beräknas följa budget.

För **IFO barn och familj** är prognosen ett överskott på 7,6 mnkr. Den största orsaken till det prognostiserade överskottet ligger på verksamheten för HVB barn. Kostnaderna för HVB barn är lägre än budgeterat vilket beror på att antalet vårdtygn är färre. Prognosen är något försämrad jämfört med den som lämnades i april. Orsaken är en ny placering vilket ökar kostnaderna. Effekten motverkas till viss del av att kommunen sökt ersättning för vissa kostnader från Migrationsverket. Familjehem bidrar också till överskottet, även där är antalet vårdtygn lägre än budgeterat. Prognosen för familjehem har förbättrats något från prognosen i april. Ett nytt ärende har tillkommit (vilket ökar kostnaderna) samtidigt som kommunen har sökt ersättning från Migrationsverket, vilket gör att nettoeffekten blir positiv. Verksamheten för familjebehandlare är inte fullbemannad och beräknas därför ha lägre personalkostnader än budgeterat vilket bidrar till överskottet. I prognosen för IFO barn och familj är hänsyn tagen till befintliga placeringar och kända ärenden.

Prognosen för **IFO vuxen** visar ett underskott med 5,2 mnkr. Det är framförallt kostnaderna för försörjningsstöd som bidrar till underskottet. Även verksamheten för egna öppenvårdsinsatser och HVB vuxna beräknas ha ett underskott.

**Arbetsmarknadsenheten** beräknas ha ett överskott med 0,8 mnkr. Överskottet beror på lönebidrag från arbetsförmedlingen som avser år 2019 men som blev sent utbetalt från arbetsförmedlingen och

därför inte kom med i bokslutet för 2019 utan istället påverkar år 2020 positivt.

## Integration

**Integration** finansieras fullt ut med bidrag från Migrationsverket och har en prognos med 2,0 mnkr i överskott. Budgetöverskottet beror på att intäkterna överstiger kostnaderna.

## Nämndsövergripande och politik

Prognosen för **nämndsövergripande** och **politik** är ett underskott med 0,3 mnkr för helåret 2020.

## Medarbetare

Antalet medarbetare 2020-08-31 inom Socialnämnden verksamheter uppgår till 479 tillsvidareanställda och 65 vikarier, totalt 544. Vid samma tid 2019 var siffrorna 497 tillsvidareanställda och 81 vikarier totalt 578.

Kvartal	2019				2020	
	1	2	3	4	1	2
<b>Socialnämnden</b>	<b>8,3 %</b>	<b>6,7%</b>	<b>5,9 %</b>	<b>8,1 %</b>	<b>9,5 %</b>	<b>9,9 %</b>
Äldreomsorg	8,1 %	6,8%	5,3%	7,7%	9,8%	10,0%
Funktionshinder	10,9 %	8,9%	8,1%	11,6%	10,4%	11,3%

## Uppföljning av verksamhetsmål

Nedan följer en sammanfattning av måluppfyllelsen kring verksamhetsmålen. En mer detaljerad redogörelse finns i dokumentet Uppföljning delår handlingsplan Sektor omsorg.

Måluppfyllelse	
4 = mycket hög	3 = hög/medel
2 = låg/medel	1 = mycket låg
Socialnämndensmål 2020	Måluppfyllelse
Alla brukare inom socialnämnden ska erbjudas en meningsfull vardag	3
Användningen av välfärdsteknik och digitalisering ska öka för brukarens självständighet och medföra effektivare arbetsmetoder	3
Brukarna känner trygghet med socialnämndens insatser	3
Brukaren upplever att de har inflytande och känner sig delaktiga i de insatser som beviljats.	3
Sektor omsorg är en attraktiv arbetsplats och verkar för ett hållbart arbetsliv	3
Socialnämnden verkar för en begränsad klimatpåverkan	3
Socialnämnden motverkar utanförskap och arbetslöshet genom att arbeta utifrån ett socioekonomiskt förhållningssätt	4

## Nämnd för service och teknik

### Verksamheter som ingår

Skara och Götene kommuners gemensamma nämnd har till uppdrag att på ett kvalitativt och effektivt sätt ta till vara på, och utveckla, gemensamma resurser inom verksamheterna gata/park, fastighet, kost och lokalvård.

Avdelningen för gata/park utför arbeten inom områdena gator, parker och naturvård. Vidare ingår projektering och anläggning av arbeten inom ovan nämnda områden.

Fastighetsavdelningen förvaltar kommunens fastigheter samt inhyrning av externa lokaler. Fastighet svarar även för projektering och projektledning av om- och nybyggnationer.

Kostavdelningen ansvarar för måltidsproduktionen alltifrån förskola till äldreomsorg. Den mat som serveras ska främja goda matvanor och följa Livsmedelsverkets rekommendationer.

Avdelningen för lokalvård utför städ, golvvård, fönsterputs och specialstäd utifrån de kommunala verksamheternas behov samt Folkhälsomyndighetens allmänna råd om städning.

Samtliga avdelningar arbetar för ett ökat miljötänk och energieffektiviseringar.

### Ekonomiskt resultat

I tabellen redovisas årsprognos för helåret 2020, samt redovisning per 2020-08-31. Kolumnen Budget 2020 är budgeten för hela år 2020 och avvikelsekolumnerna visar den beräknade helårsavvikelsen vid 2020-08-31 respektive 2020-04-30.

(Mnkr)	Årsprognos 2020	Redovisning per 2020-08-31	Budget 2020	Avvikelse prognos/budget 2020-08-31	Avvikelse prognos/budget 2020-04-30
<b>Totalt Nämnden för Service och teknik</b>	<b>-19,8</b>	<b>-13,4</b>	<b>-20,1</b>	<b>0,3</b>	<b>0,4</b>

(Mnkr)	Intäkt budget 2020	Kostnad budget 2020	Budget 2020	Intäkt per 2020-08-31	Kostnad per 2020-08-31	Redovisning per 2020-08-31
<b>Totalt Nämnden för service och teknik</b>	<b>28,8</b>	<b>-48,9</b>	<b>-20,1</b>	<b>19,8</b>	<b>-33,2</b>	<b>-13,4</b>

## Kommentar till budgetavvikelse

Det totala prognostiserade resultatet för Service och Teknik har sedan föregående prognos förbättrats med 0,4 mnkr och beräknas på helår till ett överskott om 1,1 mnkr, vilket är en avvikelse med 0,3 % av budgeterade kostnader.

Det prognostiserade resultatet för Skara kommuns del är ett överskott om 0,8 mnkr. Gata/Park förväntas ha ett överskott med 1,3 mnkr, främst tack vare en mild vinter i början av året samt lägre kapitalkostnader än budgeterat. Kostavdelningen prognostiserar ett underskott om 1,4 mnkr på grund av färre sålda portioner. Fastighetsservice förväntar sig ett överskott om 0,9 mnkr för lokalvårdsdelen till följd av lägre personalkostnader. Fastighetsavdelningen, postverksamheten och kosthalvmiljonen prognostiserar ha budgetar i balans.

Det prognostiserade resultatet för Götene kommuns del är ett överskott om 0,3 mnkr. Gata/Park prognostiserar ett överskott om 0,3 mnkr tack vare en mild vinter i början av året. Kostavdelningen förväntar sig ett underskott om 0,7 mnkr och detta beror på färre sålda portioner till skolan. Fastighetsservice prognostiserar ett överskott på lokalvårdsavdelningen om 0,7 mnkr. Lägre

personalkostnader är den enskilt främsta förklaringen till överskottet. Fastighetsavdelningen förväntar sig en budget i balans.

På fastighetssidan prognostiseras driftskostnaderna öka för fastighetsåtgärder. Mediakostnaderna per månad är också högre under september-december än under januari-augusti. På lokalvården är intäkterna fördelade jämt över året medan semestermånaderna ger lägre personalkostnader. Det gör att resterande månader visar underskott, vilket är helt normalt.

*För mer information: Delårsrapport jan – aug 2020 Nämnden för service och teknik*



## Nämnd för samhällsskydd mellersta Skaraborg

### Verksamheter som ingår

Nämnden för Samhällsskydd mellersta Skaraborg har ansvaret för samhällsskyddsfrågor i kommunerna Götene, Skara, Falköping och

Tidaholm. Ovanstående belopp är Götene's andel av budgeten för nämnden för Samhällsskydd mellersta Skaraborg.

### Ekonomiskt resultat

I tabellen redovisas årsprognos för helåret 2020, samt redovisning per 2020-08-31. Kolumnen Budget 2020 är budgeten för hela år 2020 och avvikelsekolumnerna visar den beräknade helårsavvikelsen vid 2020-08-31 respektive 2020-04-30.

(Mnkr)	Årsprognos 2020	Redovisning 2020-08-31	Budget 2020	Avvikelse prognos/budget 2020-08-31	Avvikelse prognos/budget 2020-04-30
<b>Totalt Nämnden för samhällsskydd mellersta Skaraborg</b>	<b>-12,2</b>	<b>-8,1</b>	<b>-12,1</b>	<b>-0,1</b>	<b>0,0</b>

(Mnkr)	Intäkt budget 2020	Kostnad budget 2020	Budget 2020	Intäkt per 2020-08-31	Kostnad per 2020-08-31	Redovisning per 2020-08-31
<b>Totalt Nämnden för samhällsskydd mellersta Skaraborg</b>	<b>0,0</b>	<b>-12,1</b>	<b>-12,1</b>	<b>0,0</b>	<b>-8,1</b>	<b>-8,1</b>

### Kommentar till budgetavvikelse

Prognosen för gemensam SMS-verksamhet visar ett totalt underskott om 0,4 mnkr för alla kommuner och Götene's del är 0,1 mnkr.

I prognosen finns inga kostnader med för årets lönerrevision. Endast förändringar av ersättning för ob och jour.

Covid -19 drabbade inledningsvis räddningstjänst-avdelningen genom ökad sjukfrånvaro pga större försiktighet vid alla symtom på

infektion. Detta påverkar kostnaderna för sjukskrivningar. Den utåtriktade verksamheten i det breda uppdraget har i princip avstannat. Bemanningläget av RIB-personal i Götene har förbättrats och stationen är fullt bemannad.

Utfallet per augusti visar att 68 % av budgeten har förbrukats vilket är tillfredsställande efter två månader med kostnader för semesterpersonal, även september påverkas av semesterkostnader. Kostnader för personal har påverkats av att all externutbildning och

utåtriktad verksamhet varit inställd. Även sjukfrånvaron har varit lägre efter mars. I prognosen är bedömningen att de höjda hyrorna delvis kan balanseras mot övriga förändringar som bidrar till lägre kostnader.

Externutbildningar var av-/ombokade under perioden april-augusti men har nu återupptagits. Uppehållet innebär stort intäktsbortfall.

Tillsyner från april och framåt har kunnat planeras om till att omfatta objekt som inte berörts av besöksrestriktioner. Möjligheten att nå balans under året beror på hur länge pandemin pågår och om personalen ej drabbas av Covid -19. Fortsatt görs bedömningen att budgeten följs.

*För mer information läs bilaga SMS Delår Götene kommun 2020*

## Miljö- och bygglovsnämnden

### Verksamheter som ingår

I nämndens ansvarsområde ingår byggnadsfrågor, bland annat prövning av bygglov. Nämnden svarar också för kommunens arbete med frågor som rör livsmedel, människors hälsa, skyddet av miljön och naturvårdsfrågor. Arbetet sker utifrån ett antal lagar som plan- och bygglagen, miljöbalken och livsmedelslagen.

### Ekonomiskt resultat

I tabellen redovisas Miljö- och bygglovsnämndens årsprognos för helåret 2020, samt redovisning per 2020-08-31. Kolumnen Budget 2020 är budgeten för hela år 2020 och avvikelsekolumnerna visar den beräknade helårsavvikelsen vid 2020-08-31 respektive 2020-04-30.

(Mnkr)	Årsprognos 2020	Redovisning per 2020-08-31	Budget 2020	Avvikelse prognos/budget 2020-08-31	Avvikelse prognos/budget 2020-04-31
<b>Totalt Miljö- och bygglovsnämnden</b>	<b>-0,3</b>	<b>-0,2</b>	<b>-0,3</b>	<b>0,0</b>	<b>0,0</b>

(mnkr)	Intäkt budget 2020	Kostnad budget 2020	Budget 2020	Intäkt per 2020-08- 31	Kostnad per 2020- 08-31	Redovisning per 2020-08-31
<b>Totalt Miljö- och bygglovsnämnden</b>	<b>0,0</b>	<b>-0,3</b>	<b>-0,3</b>	<b>0,0</b>	<b>-0,2</b>	<b>-0,2</b>

## Kommentar till budgetavvikelse

Miljö- och bygglovsnämnden beräknas följa budget

## Lönenämnd

### Verksamheter som ingår

Skara och Götene kommuner har beslutat att från och med den förste januari 2012 inrätta gemensam lönenämnd kallad Götene-Skara gemensamma lönenämnd. Götene kommun är värdkommun och den gemensamma nämnden ingår i Götene kommuns organisation.

### Ekonomiskt resultat

I tabellen nedan redovisas löneenhetens prognos för helåret 2020, samt budgeten för helår 2020 och avvikelsekolumnen visar den beräknade helårsavvikelsen vid 2020-08-31.

<i>Löneenheten (Mnkr)</i>	<b>Prognos 2020</b>	<b>Budget 2020</b>	<b>Avvikelse prognos mot</b>
<b>Kostnader</b>			
Administration	4,8	4,9	0,1
Systemkostnader Götene	0,9	0,9	0,0
Systemkostnader Skara	1,5	1,5	0,0
<b>Summa</b>	<b>7,3</b>	<b>7,4</b>	<b>0,1</b>
<b>Intäkter</b>			
Administration	4,7	4,9	-0,2
Systemkostnader Götene	0,8	0,9	-0,1
Systemkostnader Skara	1,4	1,5	-0,1
<b>Summa</b>	<b>7,0</b>	<b>7,4</b>	<b>-0,4</b>
<b>Netto</b>	<b>0,3</b>	<b>0,0</b>	<b>-0,3</b>
<b>Beräknad reglering vid årsskiftet enligt avtal</b>			
Götene kommun	0,1	0,0	0,1
Skara kommun	0,2	0,0	0,2
<b>Totalt</b>	<b>0,3</b>	<b>0,0</b>	<b>0,3</b>
<b>Totalt antal lönespecifikationer</b>	49 000	51 500	-2 500

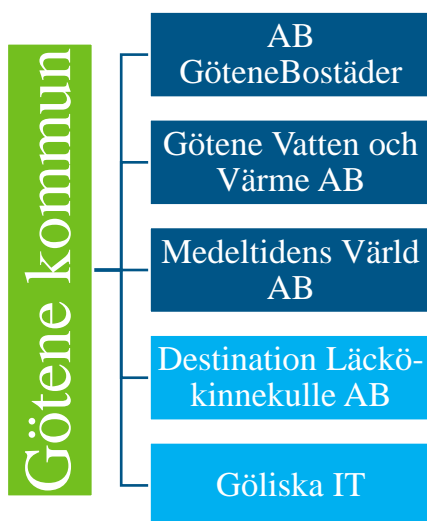
<b>Löneenheten (Mnkr)</b>	<b>Prognos 2020</b>	<b>Budget 2020</b>	<b>Avvikelse prognos mot</b>
<b>Löneenhetens kostnad per lönespecifikation för Skara</b>	4,2	4,3	0,1
<b>Löneenhetens kostnad per lönespecifikation för Götene</b>	2,6	2,6	0,0

### Kommentar till budgetavvikelse

Antal lönespecifikationer har minskat jämfört med budget. Verksamheten har även ökade IT-kostnader och hyreskostnader som budgeterats för lågt. Verksamheten har i tidigt skede satt in åtgärder för att minska personalkostnader. Kostnaden för Skara kommun beräknas totalt bli lägre med 0,1 mnkr jämfört med budget och Götene kommun enligt budget.

## Götene kommuns bolag

Götene kommuns helägda bolag är AB GöteneBostäder, Götene Vatten & Värme AB och Medeltidens Värld AB. Den 25 augusti 2020, blev Götene Industrier AB fusionerat med Medeltidens Värld AB.



## AB GöteneBostäder

Ordförande: Bo Bergsten

VD: Martin Sohlberg

### Ägare

Samtliga aktier ägs av Götene kommun

### Verksamhetsområde

Äga och förvalta bostäder och lokaler.

### Måluppfyllelse

- Bolaget skall ha en ekonomi i balans och följa budget
- Bolaget fortsätter att aktivt arbeta för att vara det bästa bostadsbolaget på orten

Bolaget arbetar med att ha kunden i fokus

## Resultatuppföljning

Mnkr	Prognos 2020	Budget 2020	Redov. 2020-08- 31	Redov. 2019-08- 31	Avvik. prognos mot budget
Intäkter (+)	35,0	34,5	23,4	23,6	0,5
Kostnader (-)	-32,6	-31,9	-20,0	-19,7	-0,7
<b>Rörelseresultat</b>	<b>2,4</b>	<b>2,6</b>	<b>3,4</b>	<b>3,9</b>	<b>-0,2</b>
Ränteintäkter (+)	0,0	0,0	0,0	0,0	0,0
<b>Räntekostnader (-)</b>	<b>-1,7</b>	<b>-1,9</b>	<b>-1,3</b>	<b>-1,1</b>	<b>0,2</b>
<b>Resultat före skatt</b>	<b>0,7</b>	<b>0,7</b>	<b>2,1</b>	<b>2,8</b>	<b>0,0</b>

### Kommentarer till budgetavvikelse

De något högre intäkterna beror främst på ett lägre hyresbortfall än väntat. De något lägre kostnaderna beror främst på att färre lägenheter än väntat varit möjliga att renovera på Liljan samt på den försenade lönerörelsen till följd av Corona-pandemin.

### Åtgärder konsekvenser för att nå budgetbalans

Då budgetavvikelsen är relativt liten planeras för närvarande inga budgetåtgärder.

## Viktiga händelser under perioden

Corona-pandemin har ännu inte påverkat bolagets ekonomi mer än en mindre kostnad för uteblivna lokalhyror till följd av den statliga förordningen 2020:237, ca 10 tkr.

## Investeringar

Mnkr	Årsprognos 2020	Redovisning 2020-08-31	Årsbudget 2020	Avvikelse prognos mot budget
Renovering lgh Liljan	1,5	0,7	2,0	-0,5
Utემiljö Källby	1,5	1,5	1,2	0,3
Inglasning balkong Melonen	0,3	0,3	0,0	0,3
Passersystem	0,7	0,0	0,7	0,0
Robotgräsklippare	0,1	0,0	0,1	0,0
Skåpbil HVO100	0,2	0,2	0,3	-0,1
Tjänstebil HVO100	0,2	0,0	0,0	0,2
<b>Summa</b>	<b>4,5</b>	<b>2,7</b>	<b>4,3</b>	<b>0,2</b>

### Kommentarer

Inglasning av balkong samt behov av ytterligare ett fordon har tillkommit under året. Investeringar i renoveringar av lägenheter på

Liljan är svåra att beräkna då de bygger på att lägenheter måste sägas upp.

## Götene Vatten & Värme AB

Ordförande: Anders Månsson

VD: Magnus Jacobsson

### Ägare

Samtliga aktier i Götene Vatten & Värme AB ägs av Götene kommun.

### Verksamhetsområde

Bolaget levererar tjänster inom tre områden; Fjärrvärme, Vatten & avlopp samt Renhållning.

## Resultatuppföljning

Mnkr	Prognos 2020	Budget 2020	Redov. 2020- 08-31	Redov. 2019- 08-31	Avvikelse prognos mot budget
Intäkter (+)	116,0	115,7	74,3	68,1	0,3
Kostnader (-)	-118,0	-119,3	-74,8	-73,3	1,3
<b>Rörelseresultat</b>	<b>-2,0</b>	<b>-3,6</b>	<b>-0,5</b>	<b>-5,2</b>	1,6
Ränteintäkter (+)	0,0	0,0	0,0	0,0	0,0
Räntekostnader (-)	-1,3	-1,3	-1,0	-0,7	0,0
<b>Resultat före skatt</b>	<b>-3,3</b>	<b>-4,9</b>	<b>-1,5</b>	<b>5,9</b>	<b>1,6</b>

Spec per verksamhetsgren:

Mnkr	Årsprognos 2020	Årsbudget 2020	Redov. 2020- 08-31	Redov. 2019-08- 31	Avvikelse prognos mot budget
Fjärrvärme	2,3	0,2	1,5	-4,4	2,1
Vatten & Avlopp	-5,8	-5,2	-3,3	-1,1	-0,6
Renhållning	0,2	0,1	0,3	-0,4	0,1
<b>Resultat före skatt</b>	<b>-3,3</b>	<b>-4,9</b>	<b>-1,5</b>	<b>-5,9</b>	<b>1,6</b>

## Sammanfattning

Prognosen visar att resultatet för 2020 kommer att bli bättre än budget. Detta beror dels på ett bättre täckningsbidrag på

fjärrvärmeförsäljningen och dels på lägre personalkostnader. Vårt huvudfokus under året är att förbättra bolagets ekonomi.

## Viktiga händelser under perioden

Försäljningen av ånga har hämtat sig efter nedgången 2019 då en av våra större kunder bytte ut sin produktionsutrustning. Dock har den milda vintern fört med sig minskad försäljningen av fjärrvärme.

Coronapandemin har påverkat försäljningen av dricksvatten och avlopp negativt, vilket gör att Vatten & Avlopp inte kommer att nå budgeterat resultat.

## Kommentarer till budgetavvikelse

### Fjärrvärme

Försäljningen av ånga har ökat med nästan 40 % jämfört med motsvarande period föregående år och ligger nu i nivå med budget. Fjärrvärmeförsäljningen har däremot minskat pga. mild vinter och leveransen för perioden är något lägre än budgeterat.

Prisutvecklingen på bränsle har varit gynnsam under året och medfört högre täckningsbidrag än budgeterat.

Marknadspriset på utsläppsrätter har återhämtat sig efter vårens nedgång och en planerad försäljning under hösten beräknas ge positiv resultatpåverkan.

### Vatten & Avlopp

Produktion av dricksvatten har ökat, men försäljningen har gått ner

liksom leveransen av avlopp. Fr.o.m. april ser vi minskad förbrukning för ett par av våra större industrikunder, troligen som en följd av neddragningar med anledning av Coronapandemin. Likaså minskar förbrukningen i vissa andra delar i samhället av samma anledning.

Under flera år har produktionen stigit vilket har medfört ett hårdare slitage på våra anläggningar. I år har flera vattenläckor uppstått, varav några av större karaktär, vilket har fått till följd att kostnader för reparationer och underhåll har ökat och kommer att överstiga budget.

### Renhållning

Resultatet beräknas bli i nivå med budget.

### Övrigt

Personalkostnader är lägre än budgeterat under perioden:

- Organisationen har anpassats successivt enligt de beslut som togs av styrelsen 2018. Det kvarstår några vakanser, främst på Vatten & Avlopp, som bolaget har valt att avvakta med att tillsätta pga. det rådande ekonomiska läget.
- Arbetsgivaravgifterna sänktes under mars-juni, enligt det stödpaket som riktas mot företag med anledning av Coronapandemin. Detta ger bolaget minskade personalkostnader med totalt ca 0,6 mkr.
- Ny VD tillträdde först 1 maj, d.v.s. fyra månader senare än budgeterat. VD Magnus Jacobsson delar sin tid mellan



Götene Vatten & Värme och Skara Energi, vilket innebär en kostnadsbesparing för båda bolagen.

## Åtgärder för att förbättra ekonomin

Bolaget fokuserar på att se över kostnader, intäkter, penningflöden och investeringar:

Avtal granskas, samarbeten har inletts, rekryteringar på tjänstemannasidan får vänta, alternativa lösningar för investeringar utreds, taxor ses över mm.

För att kunna genomföra investeringar utan att öka låneberoendet behöver kassaflödet förbättras. De närmsta åren kommer dock inte budgetbalans att nås. Fram till dess används tidigare upparbetade vinster (obeskattade reserver) för att täcka negativa resultat.

Det höga investeringstrycket kommer att kräva följsamma taxor.

## Investeringar

Mnkr	Årsprognos 2020	Redov. 2020-08-31	budget 2020	Avvik. prognos mot budget
Fjärrvärmenät Götene	0	0	0,9	-0,9
Västerbyverket	1,6	0,8	2,7	-1,1
Ångledning	0,9	0,1	1,0	-0,1
Vattenverk	0,6	0,1	2,6	-2,0

Mnkr	Årsprognos 2020	Redov. 2020-08-31	budget 2020	Avvik. prognos mot budget
VA-ledningar, förnyelse	3,2	0,9	3,2	0
VA-ledningar, nyanläggning	6,2	2,7	16,4	-10,2
VA-ledningar, VA-plan	2,0	0	2,0	0
Verktyg mm	0,1	0,1	0,2	0
Avloppsreningsverk	8,0	5,5	7,4	0,6
Återvinningscentrale n	0	0	0,5	-0,5
Fastighet, kontor	0,2	0,2	0,4	-0,2
Summa	22,8	10,4	37,3	-14,4

## Kommentarer till investeringar

### Fjärrvärme

Några av de planlagda investeringarna på Västerbyverket kommer att skjutas fram i tiden, då behovet inte finns under 2020.

En förstudie av ny ångledning har påbörjats.

### VA-ledningar

Vår största enskilda investering 2020 skulle blivit anläggandet av en ny överföringsledning mellan Götene vattenverk och vattentornet för att förstärka kapaciteten och öka leveranssäkerheten av dricksvatten.

Nu utreds alternativa lösningar och denna investering är tillsvidare vilande.

Omläggning av VA-ledningar Vänervägen – Sjökvam i Källby blev klart i våras. Arbetet har fördröjts och fördryrats då vissa tillägg har gjorts.

I Hällekis fortsätter projektet med att åtgärda problem med tillskottsvatten, enligt den fleråriga plan som upprättats.

Projekteringen av etapp 3 i Svanvik är i sitt slutskede och markförhandlingar har startat.

### Avloppsreningsverk

På Götene avloppsreningsverk pågår reovering av utjämningsmagasin. Projektet kommer att bli dyrare än budgeterat då anläggningen var i sämre skick än väntat.

### Återvinningscentralen

Asfaltering av flisplan skjuts fram till 2021.

## Medeltidens Värld AB

Ordförande: Susanne Andersson

VD:

### Ägare

Samtliga aktier ägs av Götene kommun.

## Verksamhetsområde

Fastighetsförvaltning och därmed förenlig verksamhet.

## Resultatuppföljning

Mnkr	Årsprognos 2020	Budget 2020	Redov. 2020-08- 31	Redov. 2019-08- 31	Avvikelse prognos mot budget
Intäkter (+)	0,0	0,0	0,0	0,0	0,0
Kostnader (-)	-0,1	0,0	0,0	0,0	-0,1
<b>Rörelseresultat</b>	<b>-0,1</b>	<b>0,0</b>	<b>0,0</b>	<b>0,0</b>	<b>-0,1</b>
Ränteintäkter (+)	0,0	0,0	0,0	0,0	0,0
Räntekostnader (-)	0,0	0,0	0,0	0,0	0,0
<b>Resultat före skatt</b>	<b>-0,1</b>	<b>0,0</b>	<b>0,0</b>	<b>0,0</b>	<b>-0,1</b>

## Kommentar till budgetavvikelse

Fusionen av kostnaderna för Medeltidens värld AB samt Götene industrier, tillsammans med avrundning ger en prognos på -0,1 mnkr.

## Viktiga händelser under perioden

Kommunfullmäktige beslutade 2013-06-17 om en avveckling av anläggningen Medeltidens Värld. Kommunfullmäktige beslutade

2015-06-15 om ny bolagsordning och nytt ägardirektiv, vilka godkändes på extra bolagsstämma 2015-06-22.

Beslut togs i KS 2017-08-16 att en plan ska tas fram för återställande av nyttjad mark. Det som sparas är arenan och infrastruktur, såsom va-ledningar.

För återställande av parkområdet avsattes 2013 1,3 mnkr och 2017 ytterligare 2,5 mnkr. Återställandet är ej slutfört och det finns 3,1 mnkr kvar av avsättningarna. År 2020 kommer ägnas åt att delvis planera om återstående insatser för iordningställande av området.

I juni 2017 beslutade kommunfullmäktige i Götene att fusion ska genomföras mellan Medeltidens Värld AB och AB Götene Industrier. I april 2020 köpte Medeltidens Värld AB aktierna för Götene industrier och i augusti meddelade bolagsverket att Götene Industrier är fusionerat med Medeltidens Värld AB.

## Destination Läckö-Kinneulle AB

Ordförande: Bodil Warolin

VD: Anna Ohlin Ek

**Ägare;** Götene kommun 29 %, Lidköping kommun 49 %, Privata 22 %

### Verksamhetsområde

Stöd i affärs- och kompetensutveckling för befintliga och nya aktörer.

Stöd för utveckling av nya och befintliga besöksmål.

Aktivt medverka i utveckling och stödja skapandet av nya evenemang inom besöksnäringen

Destinationsmarknadsföring

Mottagningservice, under affärsplaneperioden ska bolaget se över framtidens besöksservice.

Vara en ledande samverkanspart inom regional besöksnäring utveckling i Västra Skaraborg och Skaraborg.

### Måluppfyllelse

- Destination Läckö-Kinneulle arbetar efter beslutat affärsplan 2019-2021 där fokusområdena natur, kultur och mat sätter ramarna för de unika turistiska värden som stärker områdets profil och är styrande

för de insatser som görs inom verksamhetsinriktningarna. Affärs & kompetensutveckling, turism och besöksmålsutveckling, evenemangsutveckling och destinationsmarknadsföring är precis som verksamhetsområdet samverkan, strategiska verktyg till att nå målbilden, fördubblat antal besökare 2030. Det sjätte verksamhetsområdet, mottagnings servicen, är resultatet av de övriga fem och ska leverera affärsidén: att göra det enkelt för besökare att upptäcka och uppleva destinationen.

- Det uppdrag som Destination Läckö-Kinne kulle arbetar med bidrar därmed till att uppfylla Götene kommuns strategiska mål, att vara en kommun som är attraktiv att bo, besöka och verka i.

## Resultatuppföljning

Mnkr	Prognos 2020	Budget 2020	Redov. 2020-08- 31	Redov. 2019-08- 31	Avvikelse prognos mot budget
Intäkter (+)	7,2	9,1	5,4	8,0	-1,9
Kostnader (-)	-7,2	-9,1	-4,8	-8,0	1,9
<b>Rörelseresultat</b>	<b>0,0</b>	<b>0,0</b>	<b>0,6</b>	<b>0,0</b>	<b>0,0</b>
Ränteintäkter (+)	0,0	0,0	0,0	0,0	0,0
Räntekostnader (-)	0,0	0,0	0,0	0,0	0,0
<b>Resultat före skatt</b>	<b>0,0</b>	<b>0,0</b>	<b>0,0</b>	<b>0,0</b>	<b>0,0</b>

Omsättningen beräknas minska med nästan 2 Mnkr jämfört mot budget. Beror i första hand på minskade försäljningsintäkter pga

Coronapandemin, men också på uteblivna evenemang och andra samverkansinsatser. Med i övrigt vidtagna åtgärder och externa projektmedel som fortlöpt prognostiseras ändå årets resultat att vara i balans.

## Viktiga händelser under perioden

### Coronapandemins effekter för besöksnäringen och bolagets verksamhet:

Destinationsbolaget haft ett intensivt halvår, efter att Coronapandemin slog ut hela besöksnäringen i början av mars har bolagets verksamhet fokuserat på att omvärldsbevaka, stötta och underlätta för näringen på de sätt som varit möjliga. Bolaget har jobbat med scenarioplanering tillsammans med näringen och har haft följande prioriteringar internt och externt under året:

#### Prioriteringar Internt:

- Riktlinjer för verksamheten och våra funktioner hur vi agerar både internt och externt under Coronaepidemin. Följer och delar självklart alla rekommendationer från Folkhälsomyndigheten.
- Sett över ekonomiska konsekvenser, riskbedömt och vidtagit åtgärder för att minska kostnader där vi kan samt göra insatser som underlättar för besöksnäringen där vi kan.

- Sett över de mest kritiska punkter i bolaget och förstärkt backup av sårbara funktioner.
- Schemalagt hemma-arbete för att minska risken för smittspridning

### **Externt har bolaget haft två prioriteringar:**

#### **1. Göra vad vi kan för att stötta näringen**

Destination Läckö-Kinneulle har tillsammans med bl.a. Näringslivsstrateg och kommunutvecklare i Götene kommun initierat flera träffar och genomfört flera webinarium för att ha en dialog med, stötta och få input från näringen till verksamhetens prioriteringar.

#### **2. Kommunicera**

Med näringen  
Telefonavstämningar, webinarium, digital  
Infopointutbildning, Scenarioplanering, nyhetsbrev  
etc.

## Kommunalförbundet Göliska IT

Ordförande: Per Gunnarsson, Vara  
VD: Anders Thörn

### Ägare

Göliska IT ägs av Essunga, Vara, Götene, Lidköping, Grästorp och Skara kommuner. Götene kommuns ägarandel uppgår till 13,4 % vid tiden för detta bokslut.

### Verksamhetsområde

Göliska IT levererar IT-tjänster och andra relaterade tjänster till de sex ägarkommunerna samt flera kommunala bolag utifrån ett gemensamt IT-avtal.

### Måluppfyllelse

Göliska IT:s prestation följs upp utifrån ett antal SLA:er (Service Level Agreements) som våra ägare beslutat om. Totalt finns det sex SLA:er som mäts och följs upp varje månad. De redovisas även på vår hemsida [goliskait.se](http://goliskait.se)

Det genomsnittliga utfallet för perioden januari till augusti 2020 ser ut så här:

Målbekrivning	Krav	Utfall	Uppfyllt
Nöjd kund-index	95,0 %	95,6 %	JA
Väntetider i telefonkö	60 sek	55 sek	JA
Ärendet löst vid första kontakt	75,0 %	87,7 %	JA
Ärenden påbörjade inom åtgärdsstid	95,0 %	93,7 %	NEJ*
Antal återöppnade ärenden	<1,0 %	<1,0 %	JA
Kritiska system	99,7 %	99,9 %	JA

\*Vanligen ska felsökning påbörjas inom 48 timmar. Kravet är att 95 % av alla ärenden skall ha statusen ”påbörjat” i vårt ärendehanteringssystem innan den aktuella tidsfristen löpt ut. Utfallet 2020 är 93,7 %, vilket alltså understiger målet. Genomförda analyser tyder på att utfallet till en betydande andel beror på administrativa misstag av teknikerna. Dvs att felsökningen har påbörjats i rätt tid men att statusen i ärendehanteringssystemet inte ändrats från ”tilldelat” till ”pågående”, vilket ska göras manuellt. Göliska IT:s ledning följer detta noggrant och har informerat alla berörda av vikten att sköta ärendestatusen på ett korrekt sätt. Möjligheterna att hämta igen snittet till minst 95 % för helåret på de sista fyra månaderna är små.

## Resultatuppföljning

Mnkr	Prognos 2020	Budget 2020	Redov. 2020-08- 31	Redov. 2019-08- 31	Avvikelse prognos mot budget
Intäkter (+)	64,0	63,3	42,1	40,0	0,7
Kostnader (-)	-61,0	-63,2	-38,7	-37,1	2,2
<b>Rörelseresultat</b>	<b>3,0</b>	<b>0,1</b>	<b>3,4</b>	<b>2,9</b>	<b>2,9</b>
Ränteintäkter (+)	0	0,0	0,0	0,0	0,0
Räntekostnader (-)	-0,1	-0,1	-0,1	0,0	0,0
<b>Resultat efter finansiella poster</b>	<b>2,9</b>	<b>0,0</b>	<b>3,3</b>	<b>2,9</b>	<b>2,9</b>

## Kommentarer till budgetavvikelse

Intäkterna överstiger budget med 1,1 %. Detta beror på flera orsaker men de tre IT-tjänster som sticker ut mest jämfört med budget är:

- RPA-funktion. Är en ny IT-tjänst 2020 som visserligen var med i budgeten men det var en del osäkerhet kring hur den skulle ”tjänstifieras”. Den driftsattes 1 juli och genererar en högre intäkt 2020 än vad som budgeterades.
- Skype VIP. I samband med Coronavirusets intåg exploderade behovet av att kunna arbeta på distans. Många av våra kunder var då i behov av den lite dyrare varianten av Skype för sina videomöten.

- WLAN. IT-tjänsterna för trådlöst nätverk i kommunala lokaler ökade något mer än förväntat. Ökningen kan delvis tillskrivas de larmsystem som kommunicerar över det trådlösa nätet på olika boenden.

På kostnadssidan är det främst personalrelaterade kostnader som inte når upp till budgeterade nivåer. Även här består avvikelsen av flera orsaker och de viktigaste är:

- Vakanser. Under året har ett antal personer valt att avsluta sin anställning. Ett rekryteringsarbete för att ersätta dem har pågått under stora delar av året och vi är ännu ej helt i mål med detta. Vakansglappet som uppstår var ej budgeterat och påverkar utfallet för denna kostnadspost väsentligt.
- Kompetensutveckling. Detta är ett prioriterat område för Göliska IT. Det är viktigt att erbjuda anställda en möjlighet till ständig utveckling i syfte att bredda och vässa olika kompetenser. Det leder till bättre kundservice, lägre konsultkostnader och stärker varumärket Göliska IT som arbetsgivare. Pga. rådande pandemi har flera budgeterade utbildningsinsatser tvingats skjutas på framtiden.

## Viktiga händelser under perioden

År 2020 har minst sagt varit annorlunda. Normalt vimlar det med anställda, kunder och leverantörer på Fiskaregatan 4 som utbyter idéer och tankar med varandra. Istället har vi fått vänja oss med att ses över Skype och andra tekniska plattformar. Det fungerar och vi har nog alla lärt oss en del under den period som varit.

Åtgärder i stort och smått har vidtagits för att minimera risk för smittspridning, exempelvis beordrat distansarbete och stängning av vårt kundcenter. Under en period arbetade ca 80 % av de anställda hemifrån, vilket tekniskt fungerade mycket bra. Med en bra uppkoppling i hemmet och välfungerande IT-infrastruktur för distansarbete är skillnaden mellan hemmet och kontoret marginell. Sammantaget är bedömningen att våra kunder inte fått en sämre service från Göliska IT under denna period.

Övriga händelser:

- V6-upphandling av gemensamt ekonomisystem, klar och införande pågår
- V6-upphandling av gemensam teleoperatör och växeldrift, klar
- Automatiseringsprojektet (RPA) inkl. pilotprocesser (betalfiler och ekonomiskt bistånd), avslutas under sensommaren
- Startat upp projekt som syftar till att etablera E-tjänsteutveckling för V6 hos Göliska IT

## Investeringar

Mnkr	Årsprognos 2020	Redovisning 2020-08-31	Årsbudget 2020	Avvikelse prognos mot budget
Immateriella tillgångar	6,1	2,7	4,9	1,2
Kommunikation	5,9	3,3	6,1	-0,2
IT-infrastruktur	1,4	0,8	1,7	-0,3
Summa	13,4	6,8	12,7	0,7

Prognosen överstiger budgeten med 0,7 mkr, vilket uteslutande beror på en högre investeringsutgift för de pågående projekten med nya verksamhetssystem. Dessa projekt sträcker sig över flera år och utfallet för sådana investeringar ett enskilt år är beroende av svårbedömda händelser. Det projekt som avviker mest är ekonomisystemet som var budgeterat till 2,6 mkr under 2020. Aktuell prognos för detta system uppgår till 4,1 mkr 2020. Avvikelsen på 1,5 mkr beror på att utgifter för vissa projektaktiviteter kommer att komma tidigare än budgeterat, dvs projektets totala investeringsbudget är oförändrad.