



Tematiskt tillägg till Götene kommuns översiktsplan

Antagen av kommunfullmäktige 27 februari 2017

Vindkraftsplan för Götene kommun



Götene kommun





Götene kommun

INNEHÅLLSFÖRTECKNING

SAMMANFATTNING	2
BAKGRUND	3
VINDKRAFTSPLAN FÖR GÖTENE KOMMUN	4
VINDKRAFT - DAGSLÄGET	5
FÖRUTSÄTTNINGAR	6
TEKNISKA FÖRUTSÄTTNINGAR FÖR VINDKRAFT I GÖTENE KOMMUN	7
VISUELLA FÖRUTSÄTTNINGAR FÖR VINDKRAFT	8
AVVÄGNINGAR MELLAN OLIKA INTRESSEN	9
STÖRRE OPÅVERKADE OMRÅDEN	10
RESTRIKTIONER MED HÄNSYN TILL NÄRMILJÖ OCH SÄKERHET mm	11
NYETABLERING AV VINDKRAFT	13
MILJÖKONSEKVENSBESKRIVNING	14
HANDLÄGGNING AV VINDKRAFTSÄRENDEN	16

BILAGOR OCH ÖVRIGA HANDLINGAR

Bilaga 1. KARTA - MÖJLIGA OMRÅDEN FÖR FRAMTIDA KOMPLETTERANDE VINDKRAFT
SÄRSKILT UTLÅTANDE 2016-11-17 (SAMMANSTÄLLNING AV INKOMNA YTTRANDE)
LÄNSSTYRELSENS GRANSKNINGSYTTRANDE DATERAT 2016-09-09

SAMMANFATTNING

Götene kommun har starkt engagerat sig i energi- och klimatfrågorna exempelvis genom att ta fram olika planer samtidigt som man arbetat med olika åtgärder i den egna verksamheten och tillsammans med andra som det kommunala bolaget Götene Vatten och Värme (GVV).

Götene kommun har som mål att kunna förlita sig på förnyelsebara energikällor år 2021. Kommunen är emellertid inte utpekade som riksintresse för vindkraft.

En del i detta arbete var att kommunen tidigt utarbetade en "Fördjupad översiktsplan för vindkraft" som antogs av KF 2009-04-27 med syftet att underlätta vindkraftsutbyggnaden genom att peka ut prioriterade områden lämpliga för vindkraft, samtidigt som alla andra intressen togs tillvara.

Sedan planen antogs har vindkraften byggts ut kraftigt vilket medfört att de utpekade prioriterade områdena är att betrakta som färdigexploaterade. Det är få platser som är lämpliga för nyetablering med hänsyn tagen till vindenergi och att kommunen inte vill tillåta etablering inom områden som är skyddade enligt 7 kap Miljöbalken. Götene kommun har idag 30 vindkraftverk som svarar för drygt 30% av kommunens samlade elbehov.

I föreliggande förslag till vindkraftsplan för Götene kommun 2015-2019 har avståndet

till närmaste bostadshus utökats till ca 800 m med undantag för gårdsverk (totalhöjd <50 m).

Därigenom återstår endast mycket begränsade områden som kan prövas för nyetableringar.



Vindkraft i närheten av Lundsbrunn

BAKGRUND

Nationella och regionala energi- och klimatmål

I Sverige hanteras målsättningarna kring klimatet bland annat i ett särskilt miljökvalitetsmål för "Begränsad klimatpåverkan", samt i den samlade nationella politiken för Energi och Klimat. Här kan utläsas att Sverige aktivt ska verka för att tvågradersmålet globalt sett kan nås och att halten av koldioxidekvivalenter i atmosfären stabiliseras på högst 400 ppm.

Till år 2020 finns ett mål om att minska utsläppen från de sektorer som inte omfattas av EU:s system med utsläppshandel, med 40% från 1990. Detta delmål bedöms vara möjligt att nå, men vissa svårigheter finns med att jämföra data mellan åren.

Till 2020 är också målet att energieffektiviteten ska öka med 20% jämfört med 2008. Detta ska mätas som mängden använd energi per BNP. Till 2050 är visionen att Sverige ska vara utan nettoutsläpp av växthusgaser till atmosfären.

Klimatmålen i länet knyter starkt an till de nationella målen. Mål om att andel förnybar energi 2020 ska uppgå till minst 50% bedöms möjligt att nå liksom målet om 20% effektivare energianvändning till 2020 jämfört med 2008.

Götene energi- och klimatplan

Götene kommun har i enlighet med lagen om kommunal energiplanering antagit en Energi- och Klimatplan (gäller tom 2016) som ger uttryck för kommunens ambitioner både på kort och längre sikt vad gäller energi- och klimatområdet. Här har de nationella och regionala målen utgjort bakgrund och i vissa fall överträffats. De lokala målsättningarna har indelats i fem olika fokusområden som omfattar såväl kommunens egen verksamhet som målsättningar för hela den geografiska kommunen.

Framtidsplanen konstaterar att den fortsatta samhällsutbyggnaden kommer att baseras på en ökad användning av förnyelsebara resurser i form av bl.a. vind-, sol- och bioenergi. Götene kommun har som målsättning att den egna verksamheten från år 2021 skall vara fri från användning av fossila bränslen. År 2021 skall kommunen ha halverat sin energianvändning jämfört med basåret 1997.

Ett viktigt syfte med denna plan är att underlätta hanteringen av bygglovsärenden. Genom att ge tydliga signaler om kommunens inställning till vindkraft underlättas arbetet för såväl sökande vindkraftsintressenter som kommunen.

För att en prövning skall bli aktuell krävs extremt bra vindförhållanden och att lokalisering kan ske utan motstridiga intressen.



Vindkraftverk i landskapet

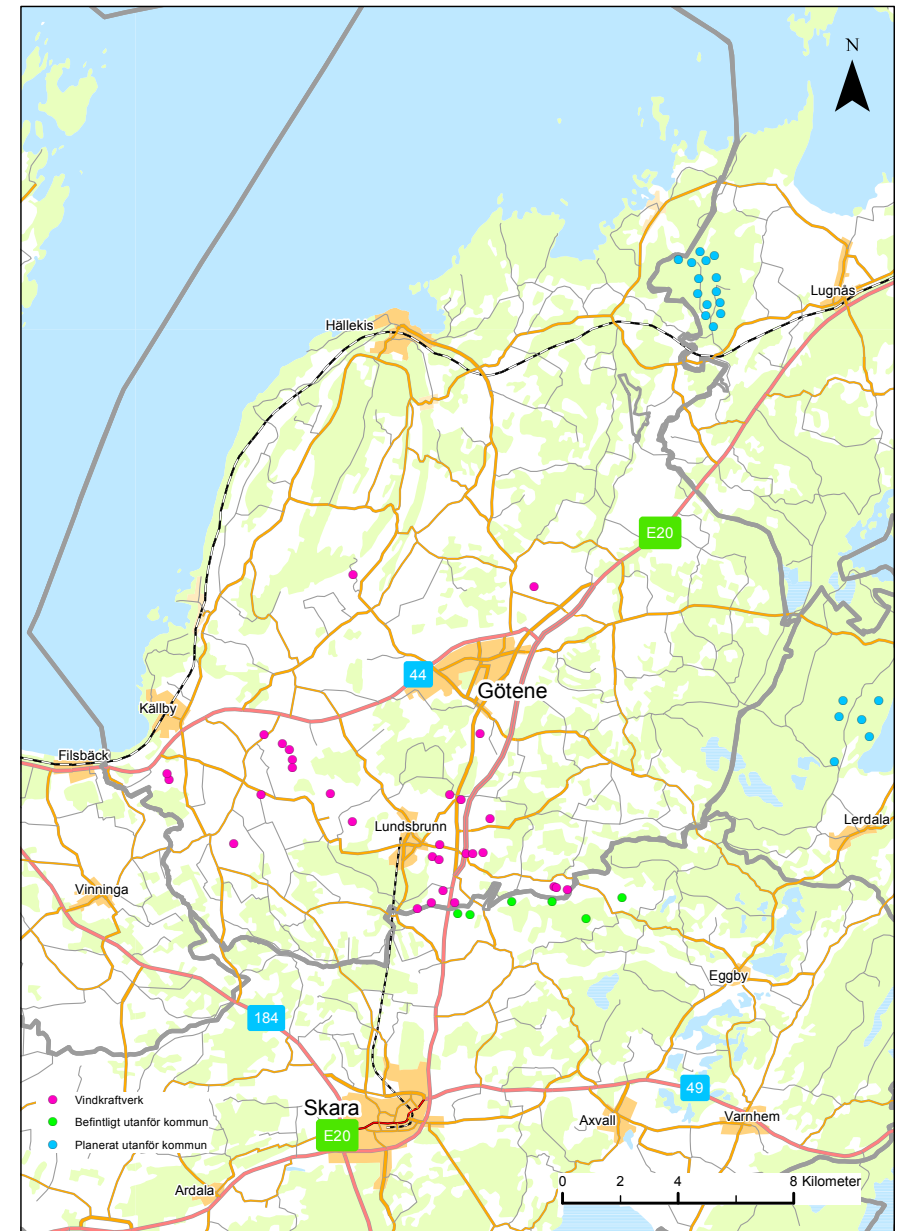
VINDKRAFTSPLAN FÖR GÖTENE KOMMUN

Götene kommuns samhällsbyggnadsberedning har på kommunfullmäktiges uppdrag arbetat med att revidera och aktualisera den gällande fördjupade översiktsplanen för vindkraft i en ny vindkraftsplan. Sedan föregående plan antogs 2009 har ett flertal verk uppförts inom Götene kommun och företrädesvis i området söder om Rv 44 och längs E20.

Som underlag för den nya planen har beredningens arbetsgrupp genomfört kommundialoger i samtliga kommunens tätorter för att få information om kommuninvånarnas åsikt om fortsatt utbyggnad av vindkraften. Sammanfattningsvis ansåg flertalet deltagare vid medborgardialogen att vindkraft är positivt men samtidigt att Götene kommun har tagit sitt ansvar genom det stora antal vindkraftverk som uppförts och att ett utökat skyddsavstånd skall gälla. Området mellan Skeby och Lundsbrunn som pekades ut som ett prioriterat område 2009 är i det närmaste fullt utbyggt. Det samma gäller öster om Lundsbrunn i området Ledsjö/Vättilösa. Landskapsbilden tål endast mycket begränsade kompletteringar i form av ytterligare etableringar, även om de tekniska förutsättningarna skulle finnas för fler.

Planeringsprocessen

Parallellt med arbetet med den nya vindkraftsplanen pågår ett arbete med en ny kommunomfattande översiktsplan.



Götene kommun med befintliga vindkraftverk 2014

Denna vindkraftsplan är ett tematiskt tillägg till den kommunövergripande översiktsplanen.

VINDKRAFT - DAGSLÄGET

Vindkraftsetableringar har sedan ett par år tillbaka ökat i omfattning och därmed behovet av kommunala riktlinjer. Inom kommunen finns i dagsläget ca 30 befintliga vindkraftverk och 1 planerat. Av de 30 ligger 27 inom de områden som pekades ut som prioriterade i vindkraftsplanen 2009. Befintliga verk svarar idag för drygt 30% av kommunens elbehov.

I dagsläget gäller ansökningarna vanligen verk upp till 3 MW med navhöjd ca 100 m och rotordiameter på ca 80-90 m. Den förväntade teknikutvecklingen går mot större, effektivare verk som blir allt tystare.

Friggeverk/Miniverk och gårdsverk

Mindre vindkraftverk delas in i följande kategorier beroende på storlek och effekt.

Friggeverk/Miniverk

Friggeverk är den minsta typen av vindkraftverk som inte kräver bygglov. Liksom för friggebodar finns det bestämmelser för storlek samt var och hur de får placeras för att de ska vara befriade från krav på bygglov. Friggeverk måste placeras så att de inte når fastighetsgränsen om de faller och rotordiametern får inte överstiga 3 m. Totalhöjden får inte överstiga 20 m och verken får inte heller fästas på någon byggnad.

En bygganmälan enligt plan- och bygglagen ska alltid göras för friggeverk, detta ska ske minst tre veckor innan byggstart. Observera att det *kan* finnas krav på bygglov även för friggeverk.

Gårdsverk

Gårdsverk är halvstora vindkraftverk med 20 till 50 meters totalhöjd och med anknäring till enskilda gårdar.

För ensamstående gårdsverk krävs ingen miljöanmälan, kravet på miljöanmälan träder in när det handlar om enstaka verk, först vid en höjd över 50 m. När det gäller fler än ett verk ska alltid en miljöanmälan göras. Bygglov ska alltid sökas när det gäller gårdsverk.

Omvärld

Inom grannkommunerna finns ytterligare ca 15 vindkraftverk samt ett flertal planerade inom en zon på ca 5 km från kommungränsen. I bedömningen av möjliga vindkraftslägen behöver även dessa beaktas. Ett sådant större projekt är området Kinneskogen nordost om Götene kommungräns mot Mariestad.

Restriktioner

Även de småskaliga vindkraftverken omfattas av miljöbalkens generella bestämmelser och exempelvis ska de allmänna hänsynsreglerna iakttas samt riksintressen, naturvärden, strandskydd osv beaktas.



Gårdsverk

FÖRUTSÄTTNINGAR

Vindkraft ett riksintresse

En planeringsram på 30 TWh vindel till 2020, varav 10 TWh till havs, antogs av Riksdagen i juni 2009. Planeringsramen innebär att det inom samhällsplaneringen ska skapas förutsättningar för en vindkraftsutbyggnad motsvarande 30 TWh. Planeringsramen ersätter det tidigare utbyggnadsmålet på 10 TWh till 2015 och innebär att antalet vindkraftverk behöver öka från knappt 900 till 3 000-5 000 stycken beroende på effekt och lokalisering.

Inom Götene kommun finns inget område som utpekats som riksintresse för vindkraft.

Enligt Energimyndigheten måste tillståndprocessen snabbas upp utan att kvaliteten hotas samt kontakterna med myndigheterna förenklas och samordnas för att nå en utbyggnad som motsvarar planeringsramen.

Vindkraftverkets påverkan

Vindkraftverkens höjd, form och färg utgör ett tydligt inslag i landskapet och dessutom drar de roterande turbinbladen till sig blickarna.

Vindkraftverk innebär följande påverkan:

- Landskapsbild
- Ljud / buller
- Ljus- / skuggeffekter
- Säkerhet
- Markanspråk
- Effekter på djur- och fågelliv
- Störningar på signalsystem



Vindkraftverk utanför Götene



Kinnekulle från E20 vid Brännebrona

TEKNISKA FÖRUTSÄTTNINGAR FÖR VINDKRAFT I GÖTEBORG KOMMUN

Vindförutsättningar

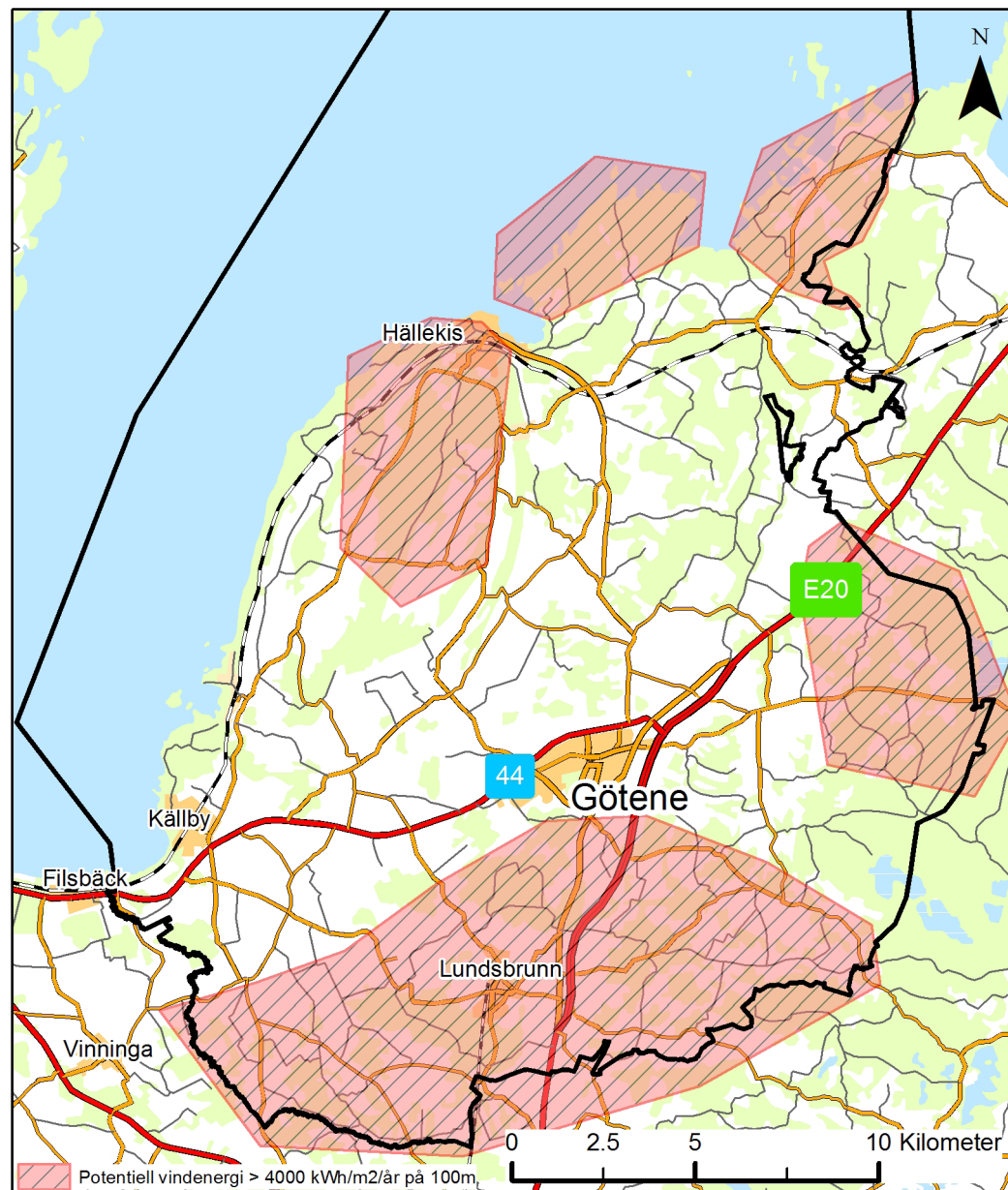
Med den långa kusten mot Vänern är vindförutsättningarna i Göteborgs kommun goda.

Kriteriet har varit en vindenergi på $>4000 \text{ kWh/m}^2/\text{år}$ på 100 m höjd (se vidstående karta).

Elnät

Göteborgs Elförening är huvudman för elnätet i stora delar av kommunen. Nätet är primärt avsett för eldistribution, men har trots detta kunnat ta emot energin från de nyetablerade vindkraftverken.

Någon ny- eller utbyggnad av befintliga transformatorstationer planeras inte.



Potentiell vindenergi $>4000 \text{ kWh/m}^2/\text{år}$ på 100 m

VISUELLA FÖRUTSÄTTNINGAR FÖR VINDKRAFT

Landskapsbild

Landskapet inom kommunen har olika karaktär i olika delar. Till största delen är landskapet en del av slättlandskapet söder om Väneren ur vilket platåberget Kinnekulles karaktäristiska profil reser sig.

De västra delarna består huvudsakligen av svagt böljande odlingslandskap medan kommunens norra och östra delar till stor del är skogsbevuxen. Den södra delen av kommunen genomkorsas i öst-västlig riktning av den delvis djupt nedskurna Mariedalsån.

Visuell tålighet

Visuell tålighet beskriver landskapets tålighet mot förändringar som påverkar landskapets karaktär.

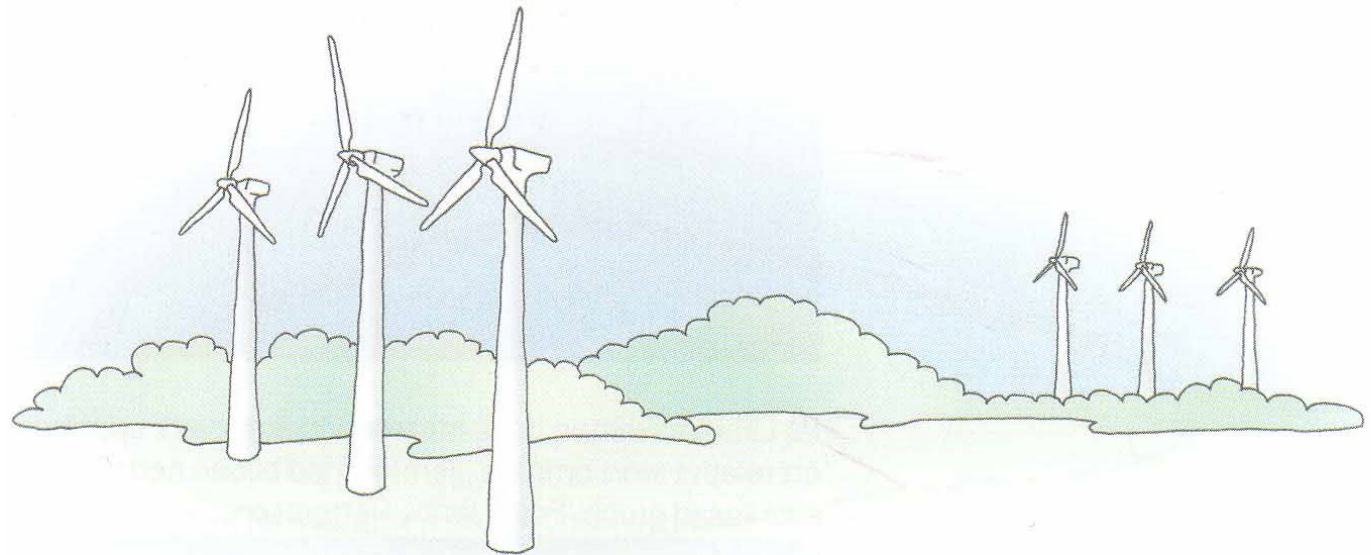
Vindkraftverk utgör ett tydligt inslag i landskapet och dessutom drar de roterande turbinbladen till sig blickarna. Detta förstärks av att de måste stå vindexponerat dvs ofta på en höjd eller i det öppna landskapet.

För att kunna avgöra höjden på ett objekt i landskapet måste man kunna jämföra med/relatera det till något med känd storlek, vegetation, kyrkor eller lantgårdar.

Vindkraftverkens storlek gör att de inte kan gömmas bakom vegetationsridåer eller liknande. Däremot påverkas upplevelsen i hög grad av landskapets karaktär – om det är

flackt med långa siktlinjer eller ett kuperat småskaligt landskap som delvis skymmer vindkraftverket.

Som tidigare beskrivet är området runt Lundsbrunn, inbegripande tidigare prioriterade områdena Skeby och Ledsjö/Vätzlösa i det närmaste fullt utbyggda och landskapsbilden kan möjligen endast tåla en begränsad ytterligare etablering.



Grupperingar

Vindkraftverk bör så långt det är möjligt placeras i sammanhållna grupper och placeras i bestämda mönster, som upplevs harmoniska.

Verkens placering bör anpassas till landskapets befintliga strukturer, såsom topografi, naturliga gränser mm.

Verken inom en grupp bör ha samma storlek, inbördes avstånd, tornkonstruktion och kulör.

Illustration: Kjell Warnqvist

AVVÄGNINGAR MELLAN OLIKA INTRESSEN - SOM KAN LEDA TILL KONFLIKTER VID PRÖVNING AV EN ETABLERING

Riksintressen:

- Naturvård
- Kulturmiljövård
- Turism och friluftsliv
- Yrkesfiske
- Kommunikationer
- Totalförsvaret se figur s.12

Nationella mål och riktlinjer:

- Nationella miljö kvalitetsnormer
- Nationella miljömål

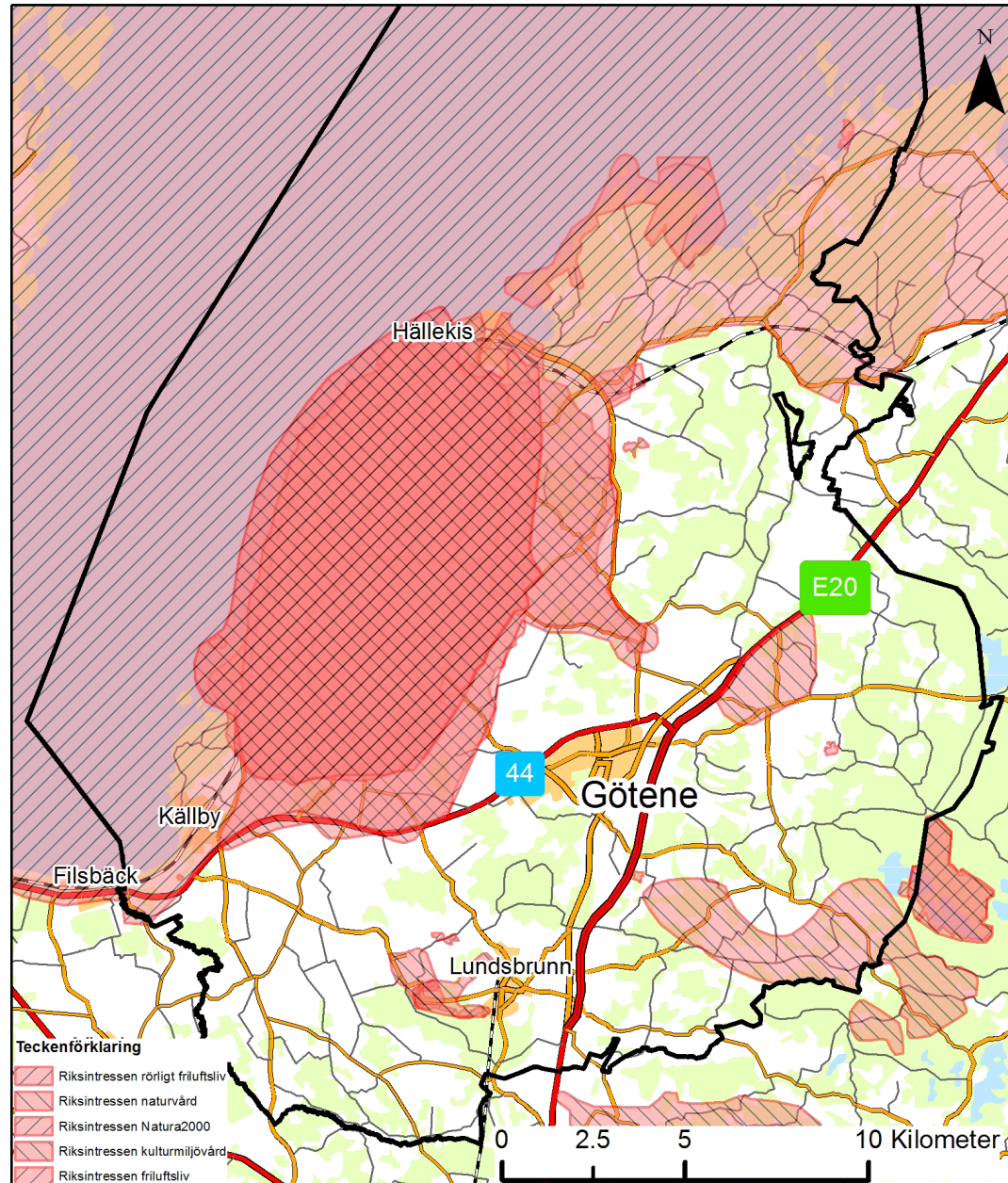
Regionala och lokala intressen:

- Naturminnen och strandskydd
- Nyckelbiotoper
- Ekologiskt känsliga områden
- Fornlämningar och kulturmiljöer
- Annan strategisk markanvändning

Kommunen har ett ansvar att se till helheten och göra avvägningar när olika intressen är motstridiga.

Principer vid avvägning

Miljöbalken (MB) slår fast att "områden som inte alls eller obetydligt är påverkade av exploateringsföretag skall skyddas från åtgärder som påtagligt kan förändra områdets karaktär". Kinnekulle är ett dominerande inslag i landskapet. Kinnekulles siluett skall skyddas från nybyggnad av vindkraftverk norr om riksväg 44 och väster om vägen mellan Göteborg och Hällekis (väg 2727) samt från sjösidan.



STÖRRE OPÅVERKADE OMRÅDEN

Inför framtiden är det viktigt att bevara större, relativt opåverkade områden fria från exploateringsföretag och andra ingrepp i miljön. Dessa områden är viktiga för människors hälsa och välbefinnande samt för att kunna bevara större, sammanhängande ekosystem.

”Stora opåverkade områden” är områden som inte är sönderskurna av stora trafikleder, kraftledningar eller påverkade av buller och andra miljöstörningar. Områdena är lämpliga för naturupplevelser, friluftsjakt och fiske.

Enligt miljöbalken (MB 3kap 2 §) skall sådana områden så långt som möjligt skyddas från åtgärder som påtagligt kan påverka områdets karaktär.

I översiktsplanen har sådana opåverkade områden redovisats i Varaskogen – Björkulasand samt i Ledsjö – Klyftamon. Områdena omfattar även mark och vatten i Mariestad och Skövde kommun.

Tysta områden

Länsstyrelsen har gjort en översiktlig sammanställning av områden opåverkade av trafikbuller dvs ”en ekvivalent ljudtrycksnivå understigande 30 dBA från olika typer av samhällsbuller”. Det är rimligt att anta att de tysta områdena återfinns inom ”stora opåverkade områden”.



Större opåverkade områden

RESTRIKTIONER MED HÄNSYN TILL NÄRMILJÖ OCH SÄKERHET mm

Hänsyn till bebyggelse

Naturvårdsverket har ställt upp gränsvärden för buller för olika typer av bebyggelse:

- Högst 40 dBA utomhus vid bostäder
- Arbetslokaler 50 dBA

För bostadsbebyggelse väljer Götene kommun att skärpa gränsvärdet utomhus till 35 dBA. Hänsyn ska även tas till riktlinjer för lågfrekvent buller publicerade i Socialstyrelsens allmänna råd om buller inomhus (SOFS 2005:6) samt till att flera vindkraftverk samverkar i bullerhänseende, och bullerutredningar skall vid vindkraftskompletteringar även omfatta befintliga närliggande verk.

Vindkraftverk ska inte placeras så att bostadsbebyggelse utsätts för en faktisk skuggverkan mer än 8 tim/år (teoretiskt värde). Delar av ett eventuellt buller- och/eller skuggproblem kan lösas genom tekniska åtgärder – att vindkraftverket stängs av vissa perioder.

Då etablering av flera vindkraftverk i ett område innebär en mer komplex bild av buller och skuggpåverkan väljer Götene kommun att vid nyetableringar av normalstora verk med en totalhöjd större än 50 m, utöver gränsvärdena för buller, införa ett minsta skyddsavstånd om 800 m från bostäder.

Detta skyddsavstånd är tillsammans med tidigare beskrivna intresseområden vägle-

dande för kartbild i Bilaga 1 som redovisar de mycket begränsade områden där en fortsatt utbyggnad kan prövas.

Hänsyn till den enskilda platsen

Även om ett område är lämpligt för vindkraft kan hinder finnas i form av biotopskydd, fornlämningar o.dyl.

Hänsyn till kyrkor etc

Vindkraftverk skall inte visuellt konkurrera med värdefulla kulturelement, exempelvis kyrkobyggnader.

Säkerhetsavstånd vägar, järnvägar, högspänningsledningar och radiolänkstråk

Skyddsavstånd till allmänna vägar ska vara minst detsamma som verkets totalhöjd. dock som minst 50 m oavsett vägtyp. För järnväg skall ytterligare 20 m läggas till skyddsavståndet.

Minsta horisontella avstånd mellan vindkraftverk och högspänningsledning skall vara minst vindkraftverkets totalhöjd + 10 m. Skyddsavstånd skall lämnas med 100 m på vardera sidan av radiolänkstråk resp 350 m runt själva radiolänkstationen. Myndigheten Post- och telestyrelsen, PTS, rekommenderar att ett samrådsförfarande genomförs med berörda radiolänkoperatörer inför en etablering. Information om dessa inhämtas hos PTS.



Vindkraftverk i landskapet utanför Götene

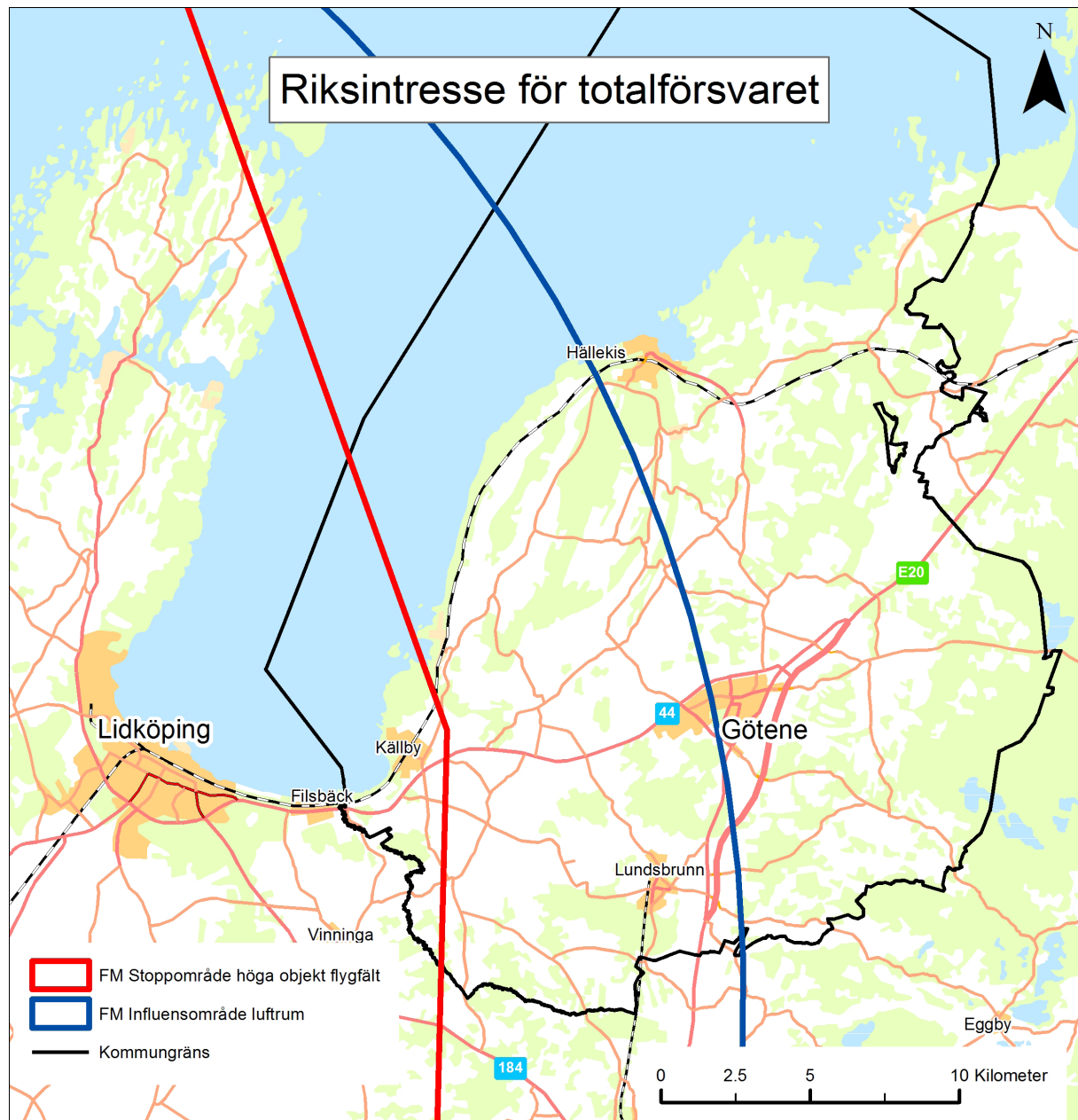
Hänsyn till flyg och sjöfart

Alla byggnadsobjekt med en höjd av 20m eller högre skall remitteras till Luftfartsverket, LFV, som har rätt att avslå ett ärende. Därtill skall berörda flygplatser alltid tillfrågas. För inflygningszonerna till Brännebroarna och Hovby flygplatser finns höjdrestriktioner baserade på höjd över havet.

Vindkraftverk får inte heller placeras så att de förväxlas med befintliga sjömärken.

Restriktioner från totalförsvaret

Förutom till Luftfartsverket och berörda flygplatser ska alla ärenden med höjd över 20 m även remitteras till Försvarmakten. Götene kommun påverkas delvis av riksintresse för totalförsvarets militära del Sotenäs flottiljflygplats. I denna plan framför allt i form av MSA-område för Sotenäs flygflottilj (influensområde för luftrum) och stoppområde för höga objekt kring flygplatsen, se figur. Avseende stoppområdet accepterar Försvarmakten inga objekt högre än 20 m utanför sammanhållen bebyggelse alt inga högre än 45 m inom sammanhållen bebyggelse. Inga objekt som strider mot detta kan accepteras inom stoppområdet. När det gäller MSA-området kan varierade höjdrestriktioner förekomma. Riksintresset för totalförsvarets tekniska system påverkas främst av uppförandet av höga byggnadsobjekt såsom master och vindkraft-



verk varför Försvarmakten bör kontaktas i tidigt skede inför en prövning eller planärendet. Hela landets yta är samrådsområde för objekt högre än 20 m utanför sammanhållen bebyggelse alternativt högre än 45 m inom samlad bebyggelse. Det vill säga *alla ärenden som berör höga objekt ska remitteras till Försvarmakten!* Informationen används också som förberedelse för införandet av höga objekt i landets flyghinderdatabas.

Vid eventuella verk till sjöss ska ärenden remitteras till kustbevakningen i Karlskrona.

NYETABLERING AV VINDKRAFTVERK

Götene kommuns generella riktlinjer vid planering, placering och utformning av vindkraftverk

Redovisade restriktioner tillsammans med kommunens målsättning för buller och skyddsavstånd medför att endast mycket begränsad komplettering avseende framtida etableringar kan komma att prövas. Se Bilaga 1. Generellt gäller även övriga bedömningskriterier som ska beaktas vid en sådan komplettering:

- Vindkraftverk bör placeras i sammanhållna grupper med samma inbördes avstånd

- Placering bör ske i mönster som upplevs harmoniska

- Vid gruppetaablering är det en fördel om verken ha samma storlek, tornkonstruktion och färg.

- Vindkraftverkens rörtorn skall vara helt fria från reklam. Reklamtext med tillverkarens eller ägarens namn kan accepteras på generatorhuset.

- Torn och rotorblad bör utföras med vit kulörbruten mot grått och vara reflexfri.

- Antalet turbinblad bör vara minst tre då dessas cirkelrörelse generellt upplevs mer harmonisk än två rotorblads cirkelrörelse.

- Nätanslutning skall ske med mark kabel

- Befintliga vägar utnyttjas i så stor utsträckning som möjligt. Ny vägdragning skall ske varsamt.

Mellankommunala frågor

Landskapsbilden påverkas av en vindkraftsetablering. Vid etablering nära kommungränsen skall samråd ske med angränsande kommuner.



MILJÖKONSEKVENSBESKRIVNING

Sammanfattning

Den fördjupade översiktsplanen för vindkraft är ett tematiskt tillägg till översiktsplanen som skall miljöbedömas.

Syftet med en miljöbedömning är att ”integrera miljöaspekter i planen/ programmet så att en hållbar utveckling främjas” (MB 6kap 11§).

Götene kommun har som mål att kunna förlita sig på förnybara energikällor år 2021. Vindkraftsplanen är kommunens planeringsverktyg med målsättning att medverka till en mer hållbar utveckling samt att nå flera av miljökvalitetsmålen. Förutom en allmän miljöbedömning skall varje ansökan om vindkraftverk eller grupper av verk kompletteras med beskrivning av dess miljöpåverkan.

Vindkraftsplanens syfte

Vindkraftsplanen skall tydligt redovisa kommunens inställning till fortsatt vindkraftsetablering. Som framgår av tidigare text är kommunen tveksam till fortsatt utbyggnad av storskalig vindkraft och endast kompletteringar i begränsad omfattning kan komma till stånd. Vid framtida ansökningar kommer prövning att ske utifrån denna vindkraftsplan.

Vindkraft - helhetsbedömning

Vindkraften är en miljövänlig förnybar energikälla utan utsläpp av skadliga ämnen. Utbyggnaden av vindkraft medför minskad användning av el producerad från fossila bränslen i form av kol- eller oljeeldade kraftverk och därmed minskade utsläpp av kol-,svavel- och kväveoxider.

Vindkraften - landskapsbilden

Landskapet inom kommunen har olika karaktär i olika delar. Till största delen är landskapet en del av slättlandskapet söder om Vänern ur vilket platåberget Kinnekulles karakteristiska profil reser sig.

Upplevelsen av hur vindkraften påverkar landskapsbilden är subjektiv. Vindkraftsplanen skall medverka till att utbyggnaden av vindkraft kan ske i balans med andra enskilda och allmänna intressen.

Vindkraften - bedömningskriterier

Vindkraftsplanen redovisar i Bilaga 1 områden där förutsättningarna bör kunna finnas för ev ytterligare utbyggnad av vindkraften i kommunen, detta utan stora konflikter och med minimerade negativa miljökonsekvenser.

Götene kommun är inte redovisat som riksintresse för vindkraft



Vägen från Lundsbrunn mot Götene

Vindkraftsplanen redovisar följande förutsättningar:

- Riksintressen totalförsvaret
- Riksintressen övriga
- Regionala och lokala intressen
- Stora opåverkade områden
- Tysta områden
- Avstånd från bebyggelse
- Vindenergi

Utifrån detta redovisas följande i bilaga:

- Skyddade områden
- Möjliga områden där komplettering kan prövas

Vindkraften - miljömål

Riksdagen har beslutat om sexton miljökvalitetsmål, för att främja en hållbar utveckling och säkerställa en hälsosam och god miljö för nuvarande och kommande generationer. Målsättningen är att el från vindkraft i stor utsträckning skall ersätta kol- eller oljeeldade kondenskraftverk i Nordeuropa. Därigenom minskas utsläpp som bidrar till växthuseffekten samt försurande och övergödande nedfall vilket i sin tur bidrar till uppfyllandet av flera av miljökvalitetsmålen som berör föroreningar osv. För de miljömål som berör god bebyggd miljö, levande kuster och skärgårdar samt skogar och ett rikt växt och djurliv, kan som tidigare beskrivits konflikter

uppstå. Vänerskärgården och dess närområden innehåller ett mycket artrikt fågelliv med viktiga flyttstråk, häckning- och rastplatser.

Med den begränsade omfattning till nyetablering som vindkraftsplanen föreslår samt varje situations lagstadgade prövning är avsikten att även dessa mål ska uppfyllas

Vindkraften - miljö kvalitetsnormer

Miljö kvalitetsnormer är ett juridiskt bindande styrmedel inskrivet i miljöbaken med syfte att komma till rätta med miljöpåverkan från diffusa utsläppskällor som till exempel trafik och jordbruk. Regeringen har utfärdat en förordning med miljö kvalitetsnormer (MKN) för utomhusluft, buller och vattenkvalitet. El producerad av vindkraftverk är fri från skadliga utsläpp i luften och bidrar därigenom till en förbättrad luftmiljö. Det finns även en miljö kvalitetsnorm för Vänerne-Värmland-sjöns vatten med God ekologisk status 2015. Vid vindkraftsetableringar till sjöss ska hänsyn tagas till denna norm, något som kan vara aktuellt under själva etableringen. Miljö kvalitetsnormen för buller är en slags målsättningsnorm; det ska eftersträvas att omgivningsbuller inte medför skadliga effekter på människors hälsa. Normen berör framför allt bullerstörningar från verksamheter och bulleralstrande trafikslag och behandlar inte

vindkraft specifikt, men med valda gränsvärden avser kommunen följa syftet med miljö kvalitetsnormen för buller.



Vindkraften - Biosfärsområdet

Vänerskärgården med Kinnekulle

Vänerskärgården med Kinnekulle utsågs till biosfärsområde av Unesco 2010. Detta är ett samarbete mellan Götene, Mariestads och Lidköpings kommuner. Biosfärsområdet ska vara en föregångare när det gäller forskning, utveckling och initiativ i syfte att stärka långsiktig hållbarhet. Större fokus är på långsiktig utveckling där natur och kulturmiljöer kan ges nya inkomstmöjligheter för areella näringar, besöksnäringen, lokala aktörer och många fler. Här spelar tillgången till goda natur- kultur och rekreationsmiljöer en stor roll. De områden som vindkraftsplanen fredar från ytterligare utbyggnad, bland annat Kinnekulles närhet samt utpekade riksintressen, innebär ett värnande om områdenas befintliga särprägel och lämnar med den fortsatt restriktiva hållningen mot nyetableringar av vindkraft utrymme till andra utvecklingsmöjligheter där tillgängligheten är säkerställd.

HANDLÄGGNING AV VINDKRAFTSÄRENDEN

Vindkraftsärenden handläggs enligt 20kap 11§ miljöprövningsförordningen 2013:251 resp Miljöbalken (MB) 9 kap §6, Plan- och bygglagen (PBL) samt Plan- och byggförordningen (PBF.)

Samtliga ärenden som avser höga objekt ska remitteras till Försvarsmakten.

Tillståndsplikt enligt Miljöbalken – ansökan till länsstyrelsen

Vindkraftverk som är tillståndspliktiga handläggs av länsstyrelsen som gör en samlad bedömning. I dessa fall krävs inte bygglov för etableringen men väl en bygganmälan. Tillståndsplikt gäller för:

- Två eller fler verk som står tillsammans och vart och ett har en total höjd (inklusive rotorblad) som är högre än 150 m. Detta gäller även vid etablering av tillkommande verk i anslutning till ett befintligt.
- Sju eller fler vindkraftverk som står tillsammans där vart och ett har en totalhöjd (inkl rotorblad) högre än 120 m. Ett tillkommande verk som innebär att antalet sju verk uppnås eller överskrids.
- För tillståndspliktig vindkraft behövs kommunens tillstyrkan för att tillstånd ska ges. Kommunen har därmed vetorätt vid sådan ansökan.

Anmälningsplikt enligt Miljöbalken och bygglovsplikt enligt PBL (PBF 6kap §1) – ansökan till kommunen :

Anmälnings- och bygglovsplikt gäller för:

- Vindkraftverk med totalhöjd högre än 20 m.
- Tillkommande verk i anslutning till ett befintligt när krav på tillståndsplikt inte uppkommer.

Anmälan skall innehålla de uppgifter, ritningar och tekniska beskrivningar som behövs för att tillsynsmyndigheten skall kunna göra sin bedömning:

- Kartunderlag i Sweref 991330 som visar verksamhetens lokalisering
- Teknisk specifikation om totalhöjd (inkl rotorblad), navhöjd och rotordiameter.
- Beskrivning av vindförhållanden och förväntat energiutbyte.

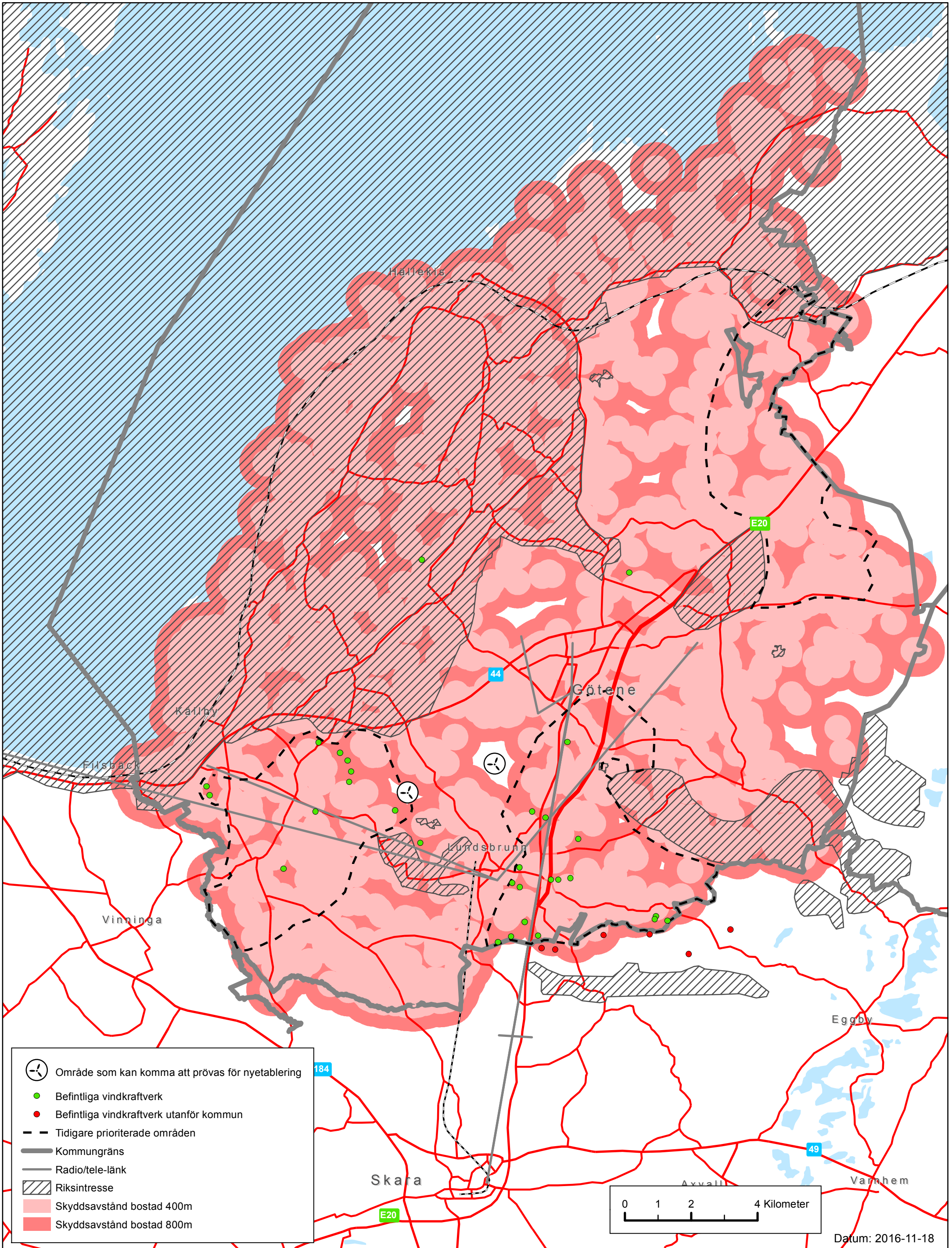
- Beskrivning av hur verksamheten påverkar natur- och kulturmiljö, särskilt i områden reglerade i MB kap 3, 4 och 7.
- Bedömning av risk för fågel- och fladdermuskollisioner.
- Uppgift om planerat verk kommer att stå i anslutning till andra verk.
- Redogörelse för förekomst av vindkraftverk inom en radie av 2 km från planerat verk.
- Redogörelse för vägar som behövs för uppförande och drift av verksamheten.
- Redogörelse för dragning fram till elnät av de kraftledningar som behövs för uppförande och drift.
- Landskapsanalys med ev fotomontage.
- Beräkning av buller och skuggor. Dessa skall även inkludera eventuella befintliga verk inom 2 km från planerat verk.



Götene kommun

Bilaga 1

Möjliga områden för framtida kompletterande vindkraft





Särskilt utlåtande

VINDKRAFTSPLAN för Götene kommun 2015-2019 Tematiskt tillägg till gällande översiktsplan

Det tematiska tillägget till gällande översiktsplan har varit föremål för utställning under 4 Juli till 4 september 2016. Anstånd medgavs sedan till länsstyrelsen fram till och med 2016-09-13.

Under utställningstiden har 14 antal yttranden inkommit till kommunstyrelsen i Götene kommun. Yttranden utan erinran/synpunkter kommenteras ej.

Externa myndigheter

Länsstyrelsen	2016-09-09
Luftfartsverket	2016-08-30
Post- och telestyrelsen	2016-08-24
Försvarsmakten	2016-08-26
Trafikverket	2016-08-29
Skogsstyrelsen (via Länsstyrelsen)	2016-08-03/2016-09-09
Energimyndigheten	2016-08-10

Omgivande kommuner

Lidköpings kommun	2016-08-23
-------------------	------------

Föreningar, företag och andra organisationer

Centerpartiet Götene	2016-09-03
Skanova	2016-07-18
Svenska kraftnät	2016-07-12
Ellevio	2016-09-01

Privatpersoner

Lennart Blomgren	Erikstorp, Lundsbrunn	2016-08-02
Torbjörn Janson	Husaby Skoglund, Götene	2016-08-29 resp 2016-09-02

Efter utställningstiden har dessutom en samlad grupp om 37 privatpersoner lagt till en skrivelse till ärendet som också redogörs för i detta utlåtande. I redogörelsen kallas dessa "37 st boende/fastighetsägare i Ledsjö/Vätzlösa": 2016-10-18

Kent- Olov Söderqvist	Gångarebo 1:1, 1:2
Birgitta Söderqvist	Gångarebo 1:1, 1:2
Fredrik Bengtsson	Stenstorp
Lisbeth Blom	Vätzlösa Fredriksdal 1:1
Morgan Persson	Vätzlösa Fredriksdal 1:1
Peter Larsson	Per-Bengtsgården 1, Vätzlösa
Suzanne Frick Larsson	Olofsvensgården 3:5
Per Matteusson	Rökärrsmosse 1:8, Stengårdsslätten
Ulrika Matteusson	Rökärrsmosse 1:8, Stengårdsslätten

Bengt Dahlin	Abrahamstorp 1, 5:50, Vättnösa
Ann-Charlotte Dahlin	Abrahamstorp 1, 5:50 Vättnösa
Elisabeth af Geijerstam	Ingelstorp 5, 1:10, Vättnösa
Hanna Dahlström	Skräddarslätten 1:10, Vättnösa
Evert Emanuelsson	Skräddarslätten 1:6, 1:7, 1:9
Stig Hermansson	Jonsbodarna 1, Ledsjö
Gunn Hermansson	Jonsbodarna 1, Ledsjö
Kjell Jung	Olof-svensgården 1, Vättnösa
Stina Myrén	Uppsala 2, Ledsjö
Olle Svärd	Kronolyckan, Ledsjö
Mats Hallenberg	Vättnösa 2:11, 2:19
Tomas Andersson	Ledsjö Ringsåsen
Marianne Andersson	Ledsjö Ringsåsen
Mats Brag	Ledsjö Sandtorp
Anna Svensson	Ledsjö Sandtorp
M Palm	Ledsjö Motorp
Bengt Andersson	Aspelund, Ledsjö
Olof Liljeberg	Ledsjö, Rosenlund
Elly Liljeberg	Ledsjö, Rosenlund
Krister Liljeborg	Ledsjö Rosenlund
Håkan Bengtsson	Ledsjö Hägnadsbäck
Gunilla Bengtsson	Hägnadsbäck, Ledsjö
Lars Andersson	Hägnadsbäck Per-Bengtsgården 2
Lena Andersson Hertzberg	Hägnadsbäck Per-Bengtsgården 2
Inga-Lill Theodorsson	Hägnadsbäck Per-Bengtsgården 1
Rolf Blixt	Hägnadsbäck Per-Bengtsgården 1
Ulrik Liljeberg	Rymningsslätten, Ledsjö
Jenny Eriksson	Rymningsslätten, Ledsjö

Inkomna yttranden

Länsstyrelsen

- Länsstyrelsen framhåller sammanfattningsvis att planen behöver återspegla rådande praxis, där frågan om buller och fastställande av nödvändigt skyddsavstånd hantearas först i senare tillståndsprövning, det vill säga att skyddsavståndet till bostäder anpassas till ljudnivån från verken, vanligtvis 40dB(A).

Kommentar: Det råder skilda uppfattningar vad gäller planens förhållningssätt till myndigheters rekommendationer avseende skyddsavstånd och ljudkrav. I Götene kommun finns en politisk vilja att värna boende i kommunen från vindkraftverkens negativa inverkan på människors hälsa. De skärpta kraven är uttryck för denna viljeinriktning, där nya vindkraftsetableringar i strid mot dessa skärpta krav avses avslås.

- Länsstyrelsen saknar i likhet med andra myndigheter kommentarer kring tidigare framförda synpunkter under samrådsremissen.

Kommentar: Länsstyrelsens avsikt att medskicka yttranden från andra myndigheter blev uppfyllt först efter påminnelse från Götene kommun. Till länsstyrelsen inkomna yttranden under samrådstiden från Skogsstyrelsen och Energimyndigheten har inte kommit kommunen till del, en brist i kommunikationen som uppdragets först efter utställningsskedet vilket är anledningen till att kommentarer på synpunkter framförda i samrådsskedet uteblivit för Skogsstyrelsen och Energimyndigheten. Övriga myndigheter har ställt sina yttranden direkt till kommunstyrelsen i Götene. Yttranden och kommentarer finns nu sammanfattade under respektive myndighets rubrik.

- Fornlämningar och kulturmiljöer bör beaktas och läggas till i de avsnitt som berör naturvärden, strandskydd och regionala och lokala intressen.
Kommentar: Under rubriken "Avvägningar mellan olika intressen som kan leda till konflikter vid prövning av en etablering" s. 9 läggs text om detta till, under rubriken. Utplacerade områden i kartan som har markerats ut för framtida vindkraftsetablering har samkörts med Riksantikvarieämbetets karttjänst "forsök" Inga intressekonflikter har påträffats avseende kända fornlämningar.
- Länsstyrelsen anser att det borde finnas någon typ av karta som tydligt visar de områden som är föremål för vindkraftsetableringen.
Kommentar: Karta finns för detta. Symbolen för område som kan komma att prövas för nyetablering förtydligas.
Länsstyrelsen bedömer att frågor som berör mark- och vatten områden och som angår angränsande kommuner kan samordnas på ett lämpligt sätt. Bebyggelse enligt planen bedöms inte bli olämplig med hänsyn till boendes och övrigas hälsa eller säkerhet eller till behovet av skydd mot olyckshändelser.
Kommenteras ej.
- Länsstyrelsen bedömer att berörda riksintressen för Götene kommun kan tillgodoses. Vad gäller riksintressen konstateras dock att den tidigare förmedlade informationen från försvarsmakten inte framgått på ett tillfredsställande sätt i utställningshandlingen. Länsstyrelsen anser att handlingarna ska kompletteras med försvarsmaktens synpunkter men att riksintresset i stort är tillgodosett.
Kommentar: Synpunkt samt åtgärd redovisas i svaret till Försvarsmakten- Åtgärd
Länsstyrelsen bedömer att ett genomförande av planen i sig inte kommer att medföra att gällande miljö kvalitetsnormer överträds.
Kommenteras ej.
- Planen bedöms inte medföra några sådana problem avseende människors hälsa och säkerhet, att de i ett senare skede planeringsskede skulle ge länsstyrelsen anledning att ingripa enligt 12 kap PBL. Under punkten "säkerhetsavstånd till vägar, högspänningsledningar och radiostråk (s.11) står: Skyddsavstånd till allmänna väg bör vara minst detsamma som verkets totalhöjd. Enligt vindkraftshandboken bedömer trafikverket att avstånd till allmän väg bör vara minst totalhöjden dock som minst 50 meter oavsett vägtyp. Sista delen av meningen "minst 50 meter oavsett vägtyp" saknas.
Kommentar: Antagande handlingen kompletteras med ovanstående mening.

Luftfartsverket

- Luftfartsverket har som sakägare av CNS-utrustning (utrustning för kommunikation, navigation och radar) inget att erinra mot etableringen.
Kommenteras ej.
- Alla vindkraftverk/hinder som överstiger 20 m ska återremitteras till myndigheten.
Kommentar: Detta redovisas på s.12 under rubriken "hänsyn till flyg och sjöfart"
- Berörda flygplatser ska alltid tillfrågas som sakägare om byggnadsverk över 20 m ingår i planer eller om flygplatserna av annan anledning misstänks kunna påverkas av en etablering. Med berörd flygplats avses sådana där en etablering hamnar inom flygplatsens MSA- yta (inflygningszon) ca 60 km ut från flygplatsen.
Kommentar: Avseende kommunens mindre flygplansanläggningar, Hovby och Brännebrona är detta redovisat på s. 12 under rubriken "hänsyn till flyg och sjöfart". Dessa flygplatser anses vara berörda av redovisade nya lägen för vindkraft och ska alltid tillfrågas vid nyetablering av vindkraft i kommunen. Avseende Försvarsmaktens anläggning Sotenäs flottilflygplats. Se kommunens svar till Försvarsmakten nedan.

- Luftfartsverket skickar även med information om flyghinderanalyser som kan komma att begäras av berörda flygplatser för att tillstyrka framtida etableringar. Mer information om detta finns på hemsidan: www.lfv.se/flyghinder
Kommenteras ej.

Post- och telestyrelsen (PTS)

Post- och telestyrelsen är en central förvaltningsmyndighet med ett samlat ansvar inom områdena post och elektronisk kommunikation vars uppgift är att främja tillgång till säkra och effektiva kommunikationer, verka för robusta elektroniska kommunikationer och minska störningsrisk samt verka för en ökad krishantering. Myndigheten ska dessutom verka för att tillgodose totalförsvarets behov av post- och elektronisk kommunikation under höjd beredskap och stärka samhällets beredskap mot allvarliga störningar i näten för elektroniks kommunikation i fredstid.

- Uppförande av vindkraftverk kan i vissa fall påverka mottagningen av radiosignaler på ett negativt sätt speciellt gäller detta för radiolänkförbindelser. PTS rekommenderar att ett samrådsförfarande genomförs mellan vindkraftbolag och de aktuella radiolänkoperatörerna som kan komma att bli berörda av vindkraftsetablering för respektive område. Inför ett sådant samråd kan myndigheten bidra med information om aktuella radiolänkoperatörer.
- *Kommentar: I text under rubriken "Restriktioner med hänsyn till närmiljö och säkerhet" kompletteras aktuellt stycke med önskemål enligt ovan. Då radiolänkoperatörer och stråk kan variera över tid behöver aktuell information om dessa hämtas hos PTS inför en etablering.*

Försvarsmakten

- Försvarsmakten konstaterar att den tidigare förmedlade informationen inte framgår på ett tillfredställande sätt i utställningshandlingen. Försvarsmakten önskar därför komplettera informationen om myndigheten med ett mer omfattande textstycke: "Götene kommun påverkas delvis av riksintressen för totalförsvarets militära del Sotenäs flottiljflygplats. I detta förslag till vindbruksplan framför allt i form av MSA- område för Sotenäs flygflottilj (influensområde för luftrum) och stoppområde för höga objekt kring flygplatsen. Avseende stoppområdet accepterar Försvarsmakten inga objekt högre än 20 m utanför sammanhållen bebyggelse, alt högre än 45 m inom sammanhållen bebyggelse. Det bör därför framgå i planen att inga objekt utanför ramen som restriktionerna för stoppområde medger, kan accepteras inom stoppområdet. När det gäller MSA-området kan varierade höjdrestriktioner förekomma. Riksintresset Totalförsvarets tekniska system påverkas främst av uppförandet av höga byggnadsobjekt såsom master och vindkraftverk. Därför bör Försvarsmakten kontaktas i tidigt skede i sådana plan- och bygglovärenden. Hela landets yta är samrådsområde för objekt högre än 20 m utanför sammanhållen bebyggelse alt högre än 45 m inom samlad bebyggelse. Det innebär att alla ärenden avseende höga objekt skall remitteras till försvarsmakten. Informationen används också som förberedelse för införandet av höga objekt i landets flyghinderdatabas."

Kommentar: Försvarsmaktens yttrande beaktas i sin helhet och planhandlingen kompletteras med dessa texter under rubriken "Restriktioner från totalförsvaret" samt med en förtydligande punkt på handlingens sista sida.

Trafikverket

Trafikverket har inget att erinra mot planen.
Kommenteras ej.

Skogsstyrelsen (via Länsstyrelsen)

- Skogsstyrelsen framför att kartmaterialet inte är helt lätt att tyda men att skogsområdena benämnda Stenåsen och Mon berörs av förslaget.
Kommentar: Det stämmer att föreslagna vindkraftsetableringar ligger inom dess skogsområden.
- Konflikter kan uppstå mellan vindkraftsetablering och en registrerad nyckelbiotop i storskogsbruket (delvis domänreservat) i del av Stenåsen. Skogsstyrelsen förutsätter att denna inte kommer att beröras vid en eventuell exploatering. Liknande konflikt kan uppstå för forn/kulturlämningar i skogsområdet Mon. Det kan inte uteslutas att det finns ytterligare lämningar eller naturvärden som inte är registrerade.
Kommentar: Kommunen delar uppfattningen att ej ännu kända naturvärden eller kultur- och fornlämningar kan komma att beröras av nya etableringar. Vad gäller fornminnen regleras detta i fornminneslagen. Vid anmälningspliktiga verk ska det redovisas hur verksamheten påverkar befintlig natur- och kulturmiljö. Vad gäller de kända fornlämningar respektive naturvärden som Skogsstyrelsen pekar ut bedömer kommunen att det finns goda möjligheter att undvika dessa konflikter vid en mer exakt lokaliseringsprövning.
- Skogsstyrelsen påpekar också värdet av tätortsnära rekreationsskogar ur hälsobefrämjande och sociala skäl där Stenåsen utgör ett sådant område som är lätt att nå både från Götene och Lundsbrunn. En större vindkraftsetablering i ett såhär relativt begränsat område, menar man, kan innebära negativa konsekvenser ur dessa synvinklar.
Kommentar: Kommunen delar till stor del denna uppfattning. Dock kommer relativt stora tätortsnära skogsområden kvarvara opåverkade av vindkraftsetablering även med en komplettering inom utpekade område i Stenåsens skogen.

Energimyndigheten

- Energimyndigheten tillstyrker i huvudsak förslaget till ny vindkraftsplan
Kommenteras ej.
- Energimyndigheten anser att planen kan vara mer framåtriktad och möjliggöra för exempelvis generationsväxling av vindkraft
Kommentar: Tidigare beviljade vindkraftsetableringar har fortsatt legitimitet förutsatt att placering är den samma, och omgivningspåverkan ej försämrats.
- Energimyndigheten anser precis som länsstyrelsen att gränsvärdet vid bebyggelse ska vara 40dB(A), det är endast i tysta områden som ett gränsvärde eventuellt bör ges till 35 dB(A)
Kommentar: Se kommentar till Länsstyrelsen
- Energimyndigheten anser att text om kommunens vetorätt för tillståndspliktig vindkraftverk på s.16 ska ändras till ”För tillståndspliktig vindkraft behövs kommunens tillstyrkan för att tillstånd ska ges”
Kommentar: Dessa två meningar har i praktiken samma innebörd. Kommunen ser ingen anledning att ta bort den förklarande texten om vetorätt, men lägger däremot till Energimyndighetens.
- Energimyndigheter framhåller även att myndigheten saknat svar i samrådsskedet.
Kommentar: Se kommentar till Länsstyrelsen. Kommunen har i efterhand erhållit hämtat in energimyndighetens yttrande på samrådshandlingen, se nästa punkt.
- Samrådsyttrande ställt till Länsstyrelsen Västra Götalands län 2015-07-07:
I yttrandet redogörs för att man som statlig expertmyndighet ska skapa förutsättningar för en väl planerad och resurseffektiv vindkraftsutbyggnad. Man framhåller att mot bakgrund av såväl EUs klimat- och energimål, samt regering och riksdags ställningstagande att en utbyggnad ska främjas; att vindbruk utgör ett viktigt

nationellt intresse. Vindbruk måste därför tillåtas att få synas och ta viss plats i landskapen, både på land och till havs. Etablering av vindbruk ska givetvis ske med hänsyn till andra intressen men också i beaktande av miljöbalkens syfte att olika intressen ska kunna samexistera.

Kommentar: Även om inte yttrandet kommit kommunen till del efter samrådet har dessa aspekter diskuterats och bidragit till en viss mildring av samrådshandlingens mycket restriktiva förhållningssätt till nyetablering. Kommunen behöver ändå framhålla att dess historiska men levande arv som jord- och skogsbruksbygd, medför en ovanligt gles och utspridd befolkning, med ca 70 större eller mindre bysammanhang och därtill många ensamt belägna hus och gårdar. Befintlig bostadsbebyggelse hamnar lätt i konflikt med vindkraftsintressen, som kartbilaga redovisat, och upplevelsen, som framgått i dialogmöten och framgår av detta utlåtande är att den tidigare omfattande vindkraftsutbyggnaden påtagligt har försämrat boendekvaliter för en del av kommunens invånare.

Centerpartiet i Götene

- Centerpartiet kvarstår i sin uppfattning att planen är skriven i alltför negativa ordalag mot bakgrund av att Götene kommun har som mål att vara en fossilbränslefri kommun. För att kunna nå detta mål måste möjligheter till alternativa energikällor utnyttjas och utvecklas. Centerpartiet anser att en plan där kommunen tar ställning mot de möjligheter som finns till för att till fullo använda en i grunden bra energikälla. Därmed anses att Boverkets rekommendationer avseende vindkraft ska gälla. ”Följer vi dem har vi inte stängt dörren helt för denna energikälla”
Kommentar: För de skärpta kraven redogörs i svaren till Länsstyrelsen och Energimyndigheten. Som redovisas i handlingens kartbilaga bedöms två mindre områden kunna prövas för framtida vindkraft.
- Centerpartiet framför ett flertal förslag till förändringar i planhandlingen.
 - s. 2 sista stycket: ”Därihenom återstår endast mycket begränsade områden som kan prövas för nyetablering” ska strykas.
Kommentar: Texten är framarbetat av politisk tillsatt arbetsgrupp där centerpartiet medverkat. En majoritet av gruppen har verkat för denna formulering som därmed kvarstår.
 - s. 3 sista stycket: ”...det ska krävas extremt bra vindförhållanden för att provning skall bli aktuellt” där *extremt* bra ska ändras till *mycket* bra.
Kommentar: Se ovanstående kommentar
 - s. 4 andra stycket: de två sista meningarna i andra stycket ”området mellan Skeby och Lundsbrunn. osv” ska strykas eftersom man menar att det fortfarande finns ett begränsat utrymme för ytterligare verk.
Kommentar: Det råder ingen motsättning mellan att uttrycka att området i det närmaste är fullbyggt, och att landskapsbilden tål endast mycket begränsade kompletteringar. Texten kommer att kvarstå i sin nuvarande form men kompletteras med text om det andra tidigare utpekade området Ledsjö/Vättilösa som är ett förtydligande.
 - s. 8 sista stycket under rubriken visuell tålighet ska strykas (berör samma aspekter som ovan för s.4)
Kommentar: Se ovanstående kommentar.
 - s. 11 under rubriken ”Restriktioner med hänsyn till..” anses att andra och fjärde stycket som berör det skärpta gränsvärdet för ljudnivåer vid bostadsbebyggelse samt det skärpta skyddsavståndet om 800m ska strykas. Generellt anses på flera andra sidor att skyddsavståndet om 800 m är för trubbigt instrument vid en provning. Det kan vara för långt för mindre verk och för kort för större verk. Skyddsavståndet ska vara så stort att ljud- och ljusstörningen understiger riktlinjerna. Centerpartiet hänvisar till Vindkraftshandboken (utgiven av Boverket med flera myndigheter) där det anges att ”Det minimi-

avstånd som är beroende av ljudutbredningen från verket brukar ligga på 6-10 rotordiametrars avstånd och då uppstår skuggor bara några kortare perioder under begränsade delar av året.” Detta bör arbetas in i texten istället för ett fast skyddsavstånd.

Kommentar: 800m skyddsavstånd skall enligt planen gälla för nyetableringar av normalstora verk med en totalhöjd på 50m. Genom att ange ett fast skyddsavstånd har möjligheterna att också ange tillkommande områden för nya etableringar på kartan förbättrats. Det har varit viktigt att kunna synliggöra dessa platser i planprocessen. För de skärpta kraven redogörs i svaren till Länsstyrelsen och Energimyndigheten. Centerpartiets synpunkt föranleder här ingen förändring av texten.

- S. 14 Under rubriken ”Vindkraftsplanens syfte” ersätts andra meningen ”som framgår av tidigare text är kommunen tveksam till fortsatt utbyggnad av storskalig vindkraft och endast kompletteringar i begränsad omfattning kan komma till stånd.” med ”Det finns utrymme för en begränsad och väl anpassad utbyggnad av vindkraftverken i Götene kommun.”

Kommentar: Se kommentar till synpunkt på s.2

Skanova

- Skanova har ej något att invända mot planen
Kommenteras ej.

Svenska kraftnät

- Svenska kraftnät har ingenting att erinra mot upprättat förslag och vill ej medverka i det fortsatta remissförfarandet förutsatt att planområdet inte förändras.
Kommenteras ej.

Ellevio

- Ellevio beskriver kortfattat sin kapacitet som ledningshavare i stora delar av Götene kommun och framhåller att det inom några av dessa ledningar finns kapacitet för anslutning av vindkraft. Man anger även att det finns en hel del öppna frågeställningar om framtida matningar (till Lidköping) som medför att man har svårt att i detalj ange var och hur mycket kapacitet det finns i respektive område. Där emot står man gärna till tjänst om möjligheterna till anslutning, med en dialog i förstudier till framtida vindkraftsetableringar.
Kommenteras ej.

Lennart Blomgren

- Om planen antas innebär det att kommunen, som tidigare varit en framåtsyftande miljökommun, nu enbart ser nackdelar med vindkraft för att de syns och utgör en förändring i landskapet.

Kommentar: De skärpta restriktionerna har dels att göra med ett värnande av landskapsbilden, framför allt mot Kinnekulle, och dels med ett behov av att ytterligare värna kommuninvånarna från störande ljud- och skuggpåverkan.

- Med de föreslagna 800 m avstånd till boende och 35 dB(A), kommer det inte att finnas några vindkraftverk i kommunen när nuvarande kraftverk är utslitna och bör ersättas med nya. Det är tvärt emot vad klimatet och regeringens uttalade mål om 100 % förnybart och 0 utsläpp av CO₂ om ca 20 år.

Kommentar: Se svar till Länsstyrelsen. För övrigt stämmer det att den nya planen inte beaktar befintliga vindkraftverks framtid. Dock stämmer inte konstaterandet ovan, om att en ersättning av befintliga verk omöjliggörs, då tidigare beviljade vindkraftsetableringar har fortsatt legitimitet förutsatt att placering är den samma, och omgivningspåverkan ej försämras.

- Kommunstyrelsens ansvar i den kommande, pågående klimatkatastrofen får inte underskattas och varje ledamot har ett ansvar. Detta ger helt fel signaler för omställningen som är nödvändig. (Som exempel klimatavtalet i Paris.) Att backa tillbaka från dagens elproduktion på 30-40% av all elkonsumention i kommunen till 0 som för 20 år sedan är oansvarigt och skamligt.

Se kommentarer ovan.

Torbjörn Jansson

- Saknar en lågsiktighet i planen, att kommunen visar ansvarstagande och att syftet med en miljöbedömning: ”att integrera miljöaspekter i planen så att en hållbar utveckling främjas” saknas. Även kommunens förmåga till uppföljning av beviljade etableringar kritiserar, och det förs fram att kommunen inte följer upp och säkerställer att beviljat bygglov följs.

Kommentar: Se första kommentaren till Länsstyrelsens yttrande. Vad gäller uppföljning av redan tillåtna etableringar utförs inspektioner efter anmälan om misstänkt störning hos kommunens avdelning för miljö- och hälsa.

- Kritiserar kartbilagans otydlighet. Efterfrågar mer orienterbara referenser som fastigheter, vägar osv.

Kommentar: Detta är en avvägningsfråga; en mer detaljerad karta blir dessvärre inte tydligare. Det bedöms ändå att möjligheterna att orientera sig grovt är tillgodosedda.

- Decibelkrav ska mätas och inte enbart beräknas för ett godkännande av kommunen. Vad är decibelkravet vid flera verk i grupp? Det upplevs som rättsosäkert och oprofessionellt att ägare/sökande själva bistår med beräkningar som bygglovet beslutas efter.

Kommentar: Det är alltid en intressent som behöver redovisa (och bekosta) erforderliga utredningar vid en etablering. Det samma gäller även vid andra typer av ärenden tex för bostadsbebyggelse och industrietableringar. Vad gäller för hur flera verk i grupp samverkar ska detta beaktas vid en prövning.

- Kommunen bör hämta in information från kommuninvånarna som bor intill befintliga vindkraftverk, ta del av WiTNES (ett pågående forskningsprojekt på Göteborgs universitet – medicinska fakulteten på Sahlgrenska sjukhuset, som studerar sömnpåverkan av vindkraft) och ta ansvar för felaktigheter bakåt i tiden. Sker den ökning av avstånd och minskning av godtagbar decibelnivå som planen anger ska planen också behandla en översyn av befintliga verk.

Kommentar: Bedömningen är att information inhämtats från ett flertal kommuninvånare (bland dem även närboende) vid de inledande dialogmötena för den nya planen. Detta har till hög grad påverkat den nya planens utformning. Den nya planens riktlinjer som är skärpta jämfört med praxis, avser dock endast tillkommande verk. Se svar till Lennart Blomgren.

- Avståndskraven på minsta skyddsavstånd 800 m bör som minst utökas till 1500 m. Detta krav skulle eventuellt uppfylla kravet från naturvårdsverket på 40db(A) vid bostad. Har som boende på 800m från vindkraftverk själv fått erfara högre ljudnivåer än detta, varefter vindkraftverken fått begränsa sin effekt för att uppfylla detta. De ekonomiska förutsättningarna för dessa vindkraftverk ifrågasätts. Har trots denna effektsänkning varit tvungen att tilläggsisolera huset och byta fönster men har ändå stora problem med buller; med förstörd sömn och livsmiljö samt en värdeminskning av fastigheten som resultat. Tycker att kommunen bör hjälpa den utsatte kommuninvånaren i stället för att stötta vindkraftsintressenten.

Kommentar: Ett skyddsavstånd på 1500m är inte aktuellt. Förutsatt att den nya planen antas kommer det vid en prövning ske en bedömning av vilket avstånd som krävs för att understiga ljudnivå vid bostad på 35 dB(A). Dock får detta avstånd inte vara mindre än 800m (men kan vara mer).

37 st boende/fastighetsägare i Ledsjö/Vätzlösa

- I sin skrivelse ställd till den politiska arbetsgruppen för Vindkraftplanen i Götene kommun, anser fastighetsägare och boende i eller i direkt anslutning till det i den förra vindkraftsplanen utpekade prioriterade området från 2009: Ledsjö/Vätzlösa, att man har nått en gräns för vad man kan tåla vad gäller vindkraftsutbyggnad. Man delar helt och hållet texten i sammanfattningen på sida 2 i den nya planen om att tidigare prioriterade områden är att betrakta som färdigexploaterade. Förutom att det i området har byggts 16 stycken vindkraftverk har det byggts ytterligare 6 stycken verk i Skara kommun, nära det prioriterade området Ledsjö/Vätzlösa. Totalt påverkas de boende av 22 vindkraftverk i detta område med stora konsekvenser på ljudnivå och landskapsbild. Muntligen efterfrågas att verk utanför kommungränsen också redovisas i kartmaterialet.

Kommentar: Skrivelse från dessa 37 kommuninvånare boende i den sydöstra kommundelen inkom efter utställningstidens utgång. Kommunen väljer ändå att bemöta deras synpunkter i detta utlåtande. Till planen bifogat kartmaterial kompletteras med symboler för vindkraftverk utanför kommungränsen.

- Intressegruppen pekar också på att den nya planen innehåller motsägelsefulla formuleringar och att den nya planen kan skapa oklarheter för vad som gäller i det tidigare prioriterade området Ledsjö/Vätzlösa från 2009. I texten omskrivs området mellan Skeby och Lundsbrunn som i det närmaste fullt utbyggt, och att området runt och väster om Lundsbrunn i närmaste är fullt utbyggt, och man frågar vad som avses med ”runt Lundsbrunn”. Här kräver gruppen en precisering av berörda textavsnitt så att det tydligt framgår att hela det tidigare prioriterade området Ledsjö/Vätzlösa är att betrakta som färdigexploaterat.

Kommentar: Kommunen delar uppfattningen att uttrycket ”runt Lundsbrunn” kan vara svårt att tolka, även om Lundsbrunn är den största tätorten i det aktuella vindkraftsområdets närhet. Kommunen konstaterar att ett förtydligande behövs även om ovan nämnda synpunkter är synliggjorda i det bilagda kartmaterialet. Antagandehandlingen justeras i enlighet med dessa synpunkter i textstycken på s. 4 och 8.

Sammanfattning:

Fortfarande råder skilda uppfattningar vad gäller planens förhållningssätt till myndigheters rekommendationer avseende skyddsavstånd och ljudkrav. Antagandehandlingen avser spegla en majoritetsinriktning hos kommunens politiska företrädare, som eftersträvar tuffare krav än de som gällt vid tidigare etableringar.

Endast justeringar som utgör förtydliganden har arbetats in i antagandehandlingen. Detta utgörs av mer utförliga förklaringar enligt de som framhållits från Länsstyrelsen, Forsvarsmakten, Post- och telestyrelsen och Energimyndigheten. Därtill kompletteras handlingen i enlighet med önskemål från 37 boende/fastighetsägare i Ledsjö/Vätzlösa. En översyn sker även för att göra det bilagda kartmaterialet tydligare.

Götene 2016-11-17

Matilda Åslin

Stadsarkitekt

Samhällsbyggnadsenheten
Mehdi Vaziri
Arkitekt
010-22 45 186
mehdi.vaziri@lansstyrelsen.se

Gotene.kommun@gotene.se
kommunstyrelsen@gotene.se

Tematiskt tillägg till Götene kommuns översiktsplan, vindkraftsplan för, Götene kommun, Västra Götalands län

Utställningshandlingar daterade april 2016

Detta granskningsyttrande lämnas med stöd av 3 kap 16 § plan- och bygglagen (PBL). Yttrandet är en del av översiktsplanen och skall därför fogas till planen då den antagits. Granskningsyttrandet utgör statens samlade uppfattning om planen vad gäller Länsstyrelsens ingripandegrunder enligt 11 kap PBL i ett senare planeringsskede.

Sammanfattning

Allmänt vill Länsstyrelsen framhålla att planen behöver återspegla rådande praxis, där frågan om buller och fastställande av nödvändigt skyddsavstånd hanteras först i senare tillståndprövning.

I dagsläget är praxis att skyddsavståndet till bostäder anpassas utifrån ljudnivån från verken, vanligtvis 40 dB(A). Att fastställa ett skyddsavstånd i form av ett fast avstånd (m) från bostad är därför inte att rekommendera.

Länsstyrelsen saknar, i likhet med andra statliga myndigheter såsom Försvarmakten, Energimyndigheten samt Statens Geotekniska Institut, kommentarer kring tidigare framförda synpunkterna under samrådsremissen för vindkraftsplanen för Götene kommun.

Länsstyrelsen anser att **fornlämningar och kulturmiljöer** bör beaktas och läggas till i de avsnitt som berör naturvärden, strandskydd, regionala och lokala intressen.

Länsstyrelsen anser att det borde finnas någon typ av karta som tydligt visar de områden som är föremål för vindkraftetablering.

Gällande miljö kvalitetsnormer enligt 5 kap MB har iakttagits och Länsstyrelsen bedömer att de inte kommer att överträdas till följd av planen.

Länsstyrelsen bedömer att frågor som berör mark- och vattenområden och som angår angränsande kommuner kan samordnas på ett lämpligt sätt. Bebyggelse enligt planen bedöms inte bli olämplig med hänsyn till boendes och övrigas hälsa eller säkerhet eller till behovet av skydd mot olyckshändelser.

Länsstyrelsen bedömer att berörda riksintressen för Götene kommun kan tillgodoses.

Länsstyrelsens synpunkter

Riksintressen

Försvarsmakten har i maj 2015 svarat på remissen *Förslag till tematiskt tillägg till översiktsplan för "Framtidsplan Götene kommun 2009-2020"*.

Myndigheten framförde att information om den egna verksamheten behövde tillkomma i planen. Avseende rubricerat ärende kan det nu konstateras att den tidigare förmedlade informationen inte framgår på ett tillfredställande sätt i utställningshandlingen från april 2016. Länsstyrelsen anser att handlingarna ska kompletteras med Försvarsmaktens synpunkter, men att riksintresset i stort är tillgodosett. Försvarsmaktens yttrande bifogas.

Länsstyrelsen bedömer i övrigt att berörda riksintressen kan tillgodoses.

Miljökvalitetsnormer

Länsstyrelsen bedömer att ett genomförande av planen i sig inte kommer att medföra att gällande miljökvalitetsnormer överträds.

Mellankommunala frågor

Länsstyrelsen bedömer att den i planen föreslagna mark- och vattenanvändning som även berör andra kommuner kan samordnas på lämpligt sätt.

Samverkan över kommungräns i olika angelägenheter gynnar som regel en kommuns utveckling. Länsstyrelsen föreslår att kommunen fortsatt samverkar med grannkommunerna vad gäller etablering av vindkraft.

Hälsa och säkerhet eller risken för olyckor, översvämning eller erosion

Planen bedöms inte medföra några sådana problem avseende människors hälsa eller säkerhet, att de i ett senare planeringsskede skulle ge Länsstyrelsen anledning att ingripa enligt 12 kap PBL.

Under punkten *"Säkerhetsavstånd till vägar, högspänningsledningar och radiostråk"* (sida 11) står: Skyddsavstånd till allmänna vägar ska vara minst densamma som verkets totalhöjd.

Enligt vindkraftshandboken bedömer Trafikverket (tidigare Vägverket) att avstånd till allmän väg bör vara minst totalhöjden dock som minst 50 meter oavsett vägtyp.

Götene kommunen har inte lagt till meningen "minst 50 meter oavsett vägtyp".

Länsstyrelsen anser att det är angeläget att hänsyn tas till rådande praxis för buller och skyddsavstånd. I dagsläget är praxis att skyddsavståndet till bostäder anpassas utifrån ljudnivån från verken, vanligtvis 40 dB(A). Att fastställa ett skyddsavstånd i form av ett fast avstånd (m) från bostad är därför inte att rekommendera. Verk och plats bör väljas utifrån bästa energiutnyttjande med acceptabel påverkan på omgivningen som kan varierar mycket mellan olika verk beroende på storlek och typ.

Vid framtagande av stora planer kan dock ett fast skyddsavstånd vara tillämpligt för att hitta lämpliga områden men bör inte ensamt vara en avgörande begränsning vid etableringar.

Länsstyrelsen anser att **fornlämningar och kulturmiljöer** bör beaktas och läggas till i de avsnitt som berör naturvärden, strandskydd, regionala och lokala intressen.

Länsstyrelsen anser att den redovisade översiktskartan som visar de två potentiella utbyggnadsområdena är otydligt och det borde finnas någon typ av karta som tydligt visar dessa områden.

Allmänt

De synpunkter och krav som Länsstyrelsen tidigare framfört i ett samrådsyttrande daterat den 2015-09-06 har med undantag från Försvarmaktens och Statens Geotekniska Institut och Energimyndigheten, beaktats respektive tillgodosetts. Detta är dock inget som väsentligen påverkar Länsstyrelsens synpunkter i granskningsskedet av översiktsplanen, utan kan och bör hanteras i efterföljande prövningar, med undantag av påpekandet ovan gällande Försvarmaktens synpunkter.

Andra statliga sektorsmyndigheter, som i samrådsskedet framfört synpunkter, har efter bearbetning av planförslaget beretts tillfälle till förnyade ställningstaganden. Nu inkomna yttranden från sådana myndigheter översänds till kommunen tillsammans med detta granskningsyttrande för kännedom.

Yttranden över planen har till Länsstyrelsen inkommit från Skogsstyrelsen, Statens Geotekniska Institut, Energimyndigheten, Försvarmakten, Trafikverket, Luftfartsverket, Mariestads, Skövde, och Lidköpings kommuner.

I detta ärende har samhällsbyggnadschef Helena Carling beslutat, efter föredragning av arkitekt Mehdi Vaziri. I den slutliga handläggningen har även funktionschef Karin Slättberg deltagit. I handläggningen i övrigt har Kristina Höök Patriksson, naturavdelningen, Henrik Persson, vattenavdelningen, Therese Byström, miljöavdelningen samt Lisa Ragnarsson, Åsa Algotsson, Rebecka Thorwaldsdotter från samhällsavdelningen, deltagit.

Helena Carling

Mehdi Vaziri

Detta beslut har bekräftats digitalt och saknar därför namnunderskrifter.

Yttranden för kännedom från:

Försvarmakten, daterat 2016-08-26, Energimyndigheten daterat 2016-08-10, Luftfartsverket daterat 2016-08-30 och Skogsstyrelsen daterat 2016-08-03.

Kopia till:

Trafikverket
Statens Geotekniska Institut
Skogsstyrelsen
Energimyndigheten
Försvarmakten
Luftfartsverket

trafikverket@trafikverket.se
sgi@swedgeo.se
region.vast@skogsstyrelsen.se
registrator@energimyndigheten.se
exp-hkv@mil.se
lfvcentralregistratur@lfv.se

Kommunstyrelsen i:
Lidköpings kommun
Mariestads kommun
Skövde kommun

Länsstyrelsen/
Miljöskyddsavdelningen, Therese Byström
Naturvårdsavdelningen, Kristina Höök Patriksson
Vattenvårdsavdelningen, Henrik Persson
Samhällsavdelningen, Lisa Ragnarsson, Åsa Algotsson, Rebecka Thorwaldsdotter

Samhällsbyggnadsenheten enligt exp.lista

2016-09-09

Diarienummer
401-25390-2016

Sida
5(5)