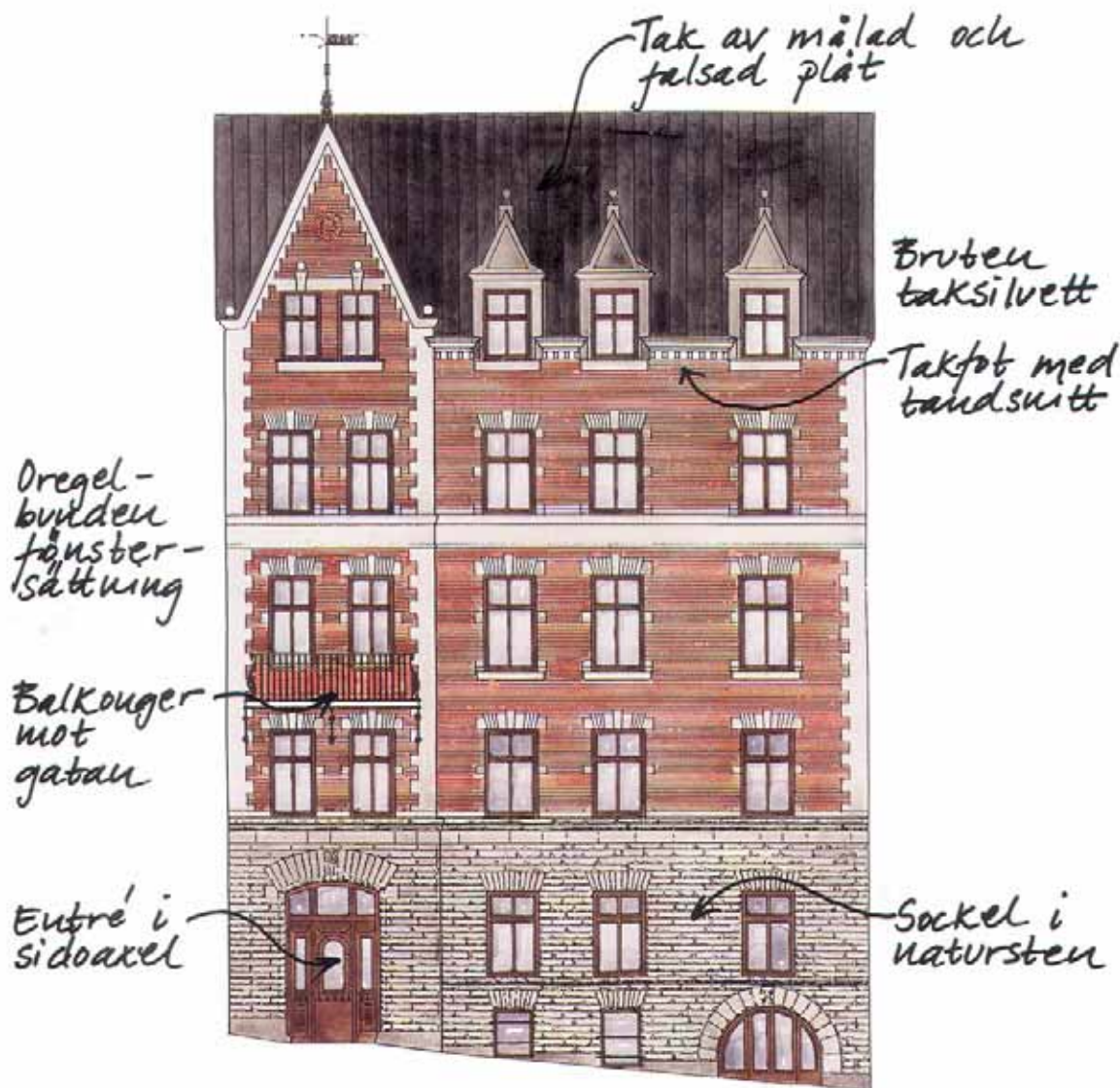


## I 890-TAL



Inspirerad av historiska byggnader framhävs stilen i "äkta material". Sockelväningen betonas i grov huggen sten, ofta kalksten eller sandsten. Fasaden däröver har en slätare yta, ofta av samma sorts sten eller av tegel. Dekorativa partier kan vara av sten eller av grå cement som liknar sten.

Puts förekommer på likartade

fasader och då ofta en grov spritputsad yta kombinerad med slätputsade port- och fönsteromfattningar och lister. Putsfärgen är ljus stenimiterande med samma kulör på släta och spritputsade ytor. Detsamma gäller olika typer av bearbetad sten.

Portar och fönster är indragna från fasad. För att markera djup-

verkan är de alltid mörka, nästan alltid mörkt bruna, möjligen grågröna. Järn i dekorativa balkonger och plåttak målas svart. Plåtbeslag och stuprör är svarta men kan på trähus förekomma i fasadens färg.

Skiffertaken är grå och imitation därav i diagonalställd plåt därför också grå.

I 1890-talets arkitektur blandas föregående epokers arkitekturelement på ett friare och fantasifullare sätt.

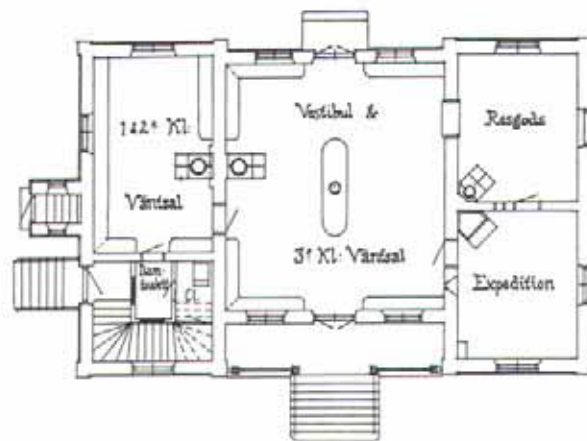
Den klassicistiska fasaden med symmetri frångås på 1890-talet. Förebilder hämtas bl.a från fransk renässans och engelsk gotik. Man strävar efter en renare och slätare fasad än den dekorerade 1880-talsfasaden.

Naturmaterial som sten och tegel används till fasaderna.

Ibland används flera olika material till samma fasad. Sockelvåningen består ofta av huggen natursten eller kvaderstensimiterande puts.

Man önskar ge fasaden en vertikal verkan. Denna förstärks med tinnar och torn. På så sätt blir taksiluetten bruten. Ibland används också trappgavlar som skjuts upp över taklisten.

Takmaterialet är ofta plåt, men skiffer förekommer också.



Järnvägsstation.

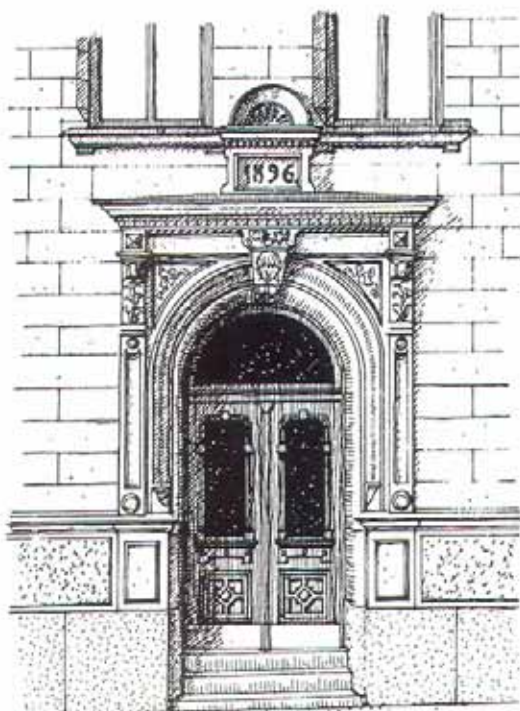
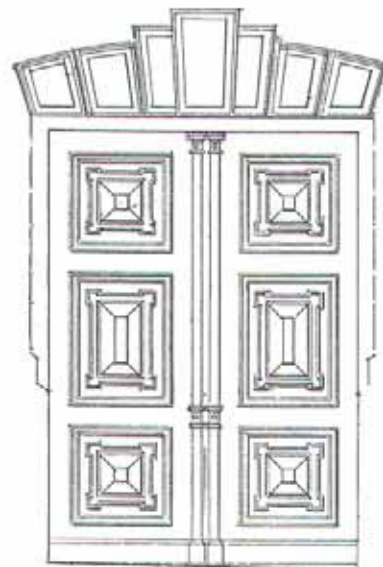


Tingshus med naturmaterial eller stenimiterande puts i bottenvåningen och kring fönstren.



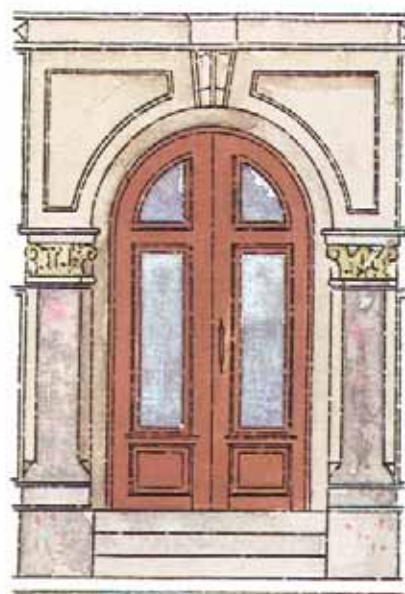
Fasaden består av en blandning av olika material. En grov naturstenssockel som bas, puts ovan och tegel överst.

Både takfot och övre delen av fasaden är utförda i mönstermurning med tegel i olika färger. Ankarsluten utformas som fasaddekoration.



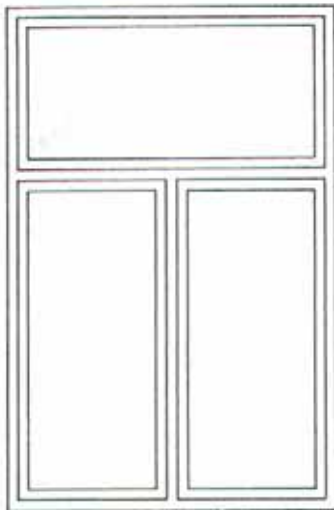
Porten är indragen i fasaden.

Byggnaders särdrag • Boverket

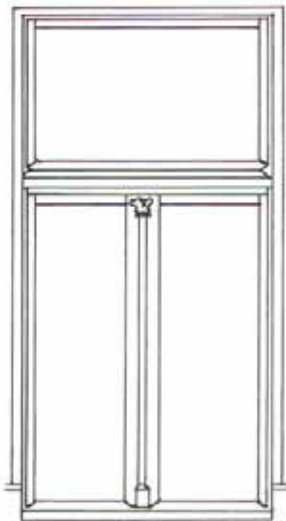


Entrén sitter inte med nödvändighet centrerad i fasaden, utan förekommer på 1890-talet ofta förskjutet i sidled.

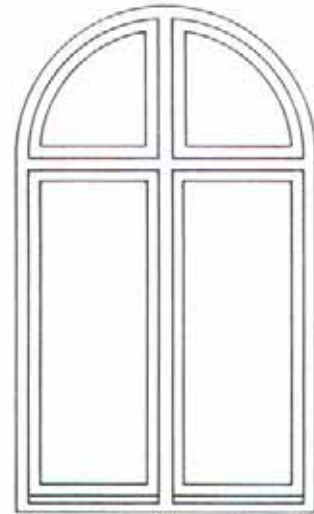
I stället för symmetriskt och jämnt placerade fönster sprids nu fönstren ofta i grupper om två och tre. På så sätt kunde viktiga rum framhävas. Fönstren placeras indraget i förhållande till fasadlivet. Karm och bågar målas alltid mörka.



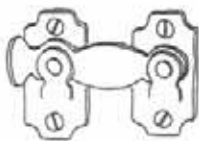
Fönsterbredden varieras. Fönster med T-formad post och tre bågar.



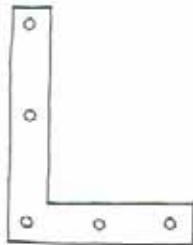
Ibland är mittposten extra utsmyckad.



Fönster, med korsformad post och bågförmad överdel.



Fönsterhake på innerbåge.



Hörnjärn till fönsterbåge.



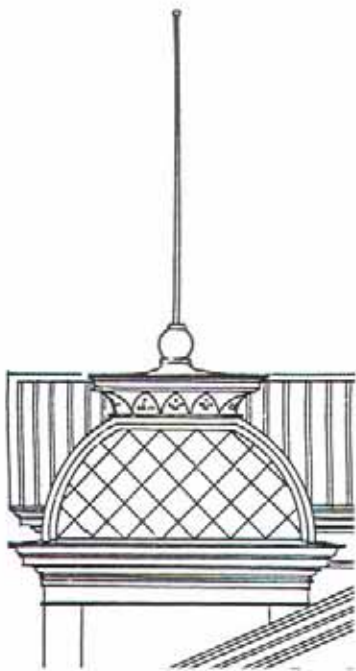
Flera fönster kan infogas i samma omfattning.



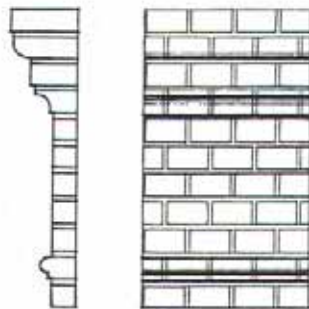
*Vanligast är sadeltak täckt med målad plåt eller skiffer.*



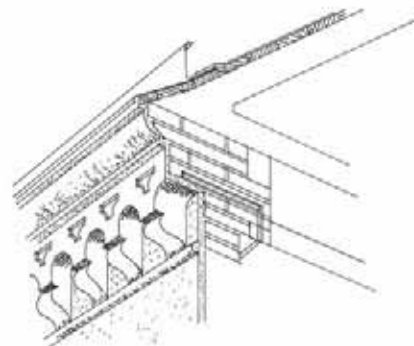
*Maskinslaget tegel i olika utformningar kom med de nystartade tegelbruken.  
Takfoten är alltid profilerad, såväl när den är utförd i puts som i formtegel.*



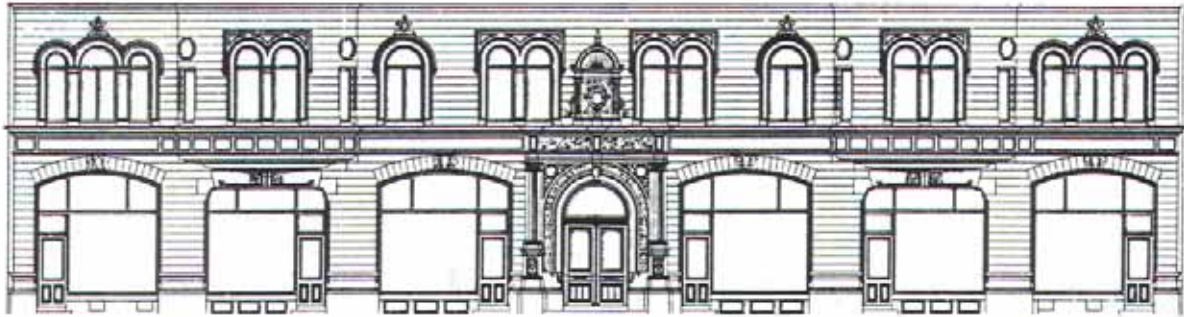
Byggnaders särdrag • Boverket



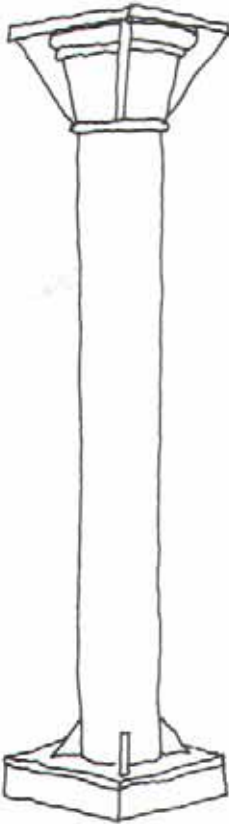
*Skorstenar har profilerat krön.*



*Profilerad och putsad takfot.*



*Uppglasade stora fönster i butiksvåningen.*



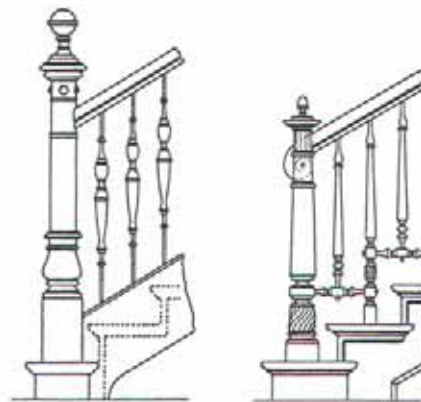
*Kolonn av gjutjärn.*



*Detalj av balkongräcke.*



*Balkonger är ett nytt inslag i 1890-talets hus i staden. De sticker ut från fasaden mot gatan ifrån de viktigaste rummen som därmed markeras i fasaden. Balkonger dekorerar ofta rikt med räcken och konsoler i smidesjärn.*

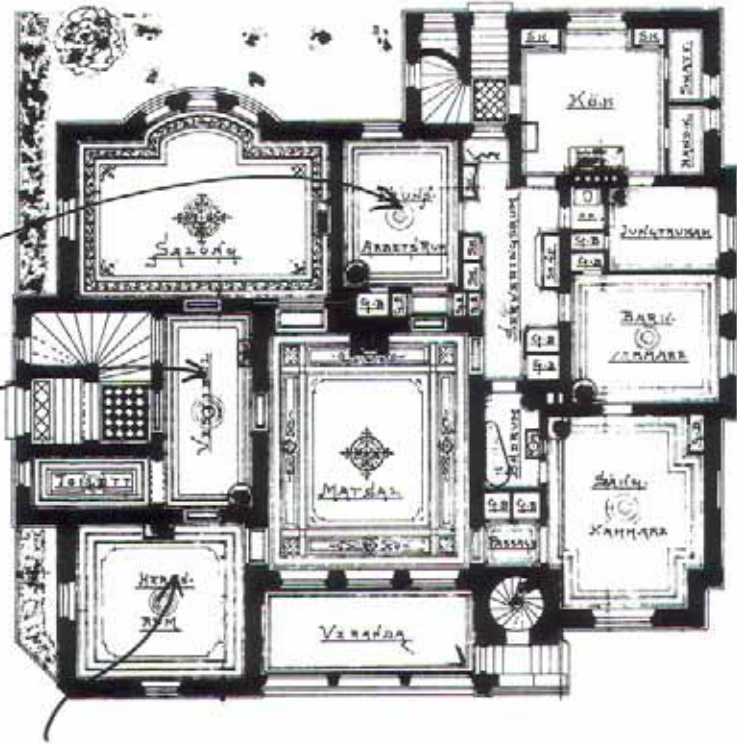


*Även trappor och trappräcken kunde gjutas i järn.*

På ritningen intill är takdekoren redovisad och rummens användning ut-satt.

Fruens arbetsrum  
intill barn- och  
jungfrukammare  
samt kök

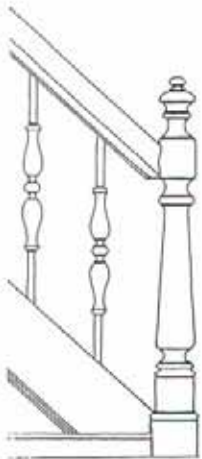
Via entréen när  
man den så kallade  
vestibulen



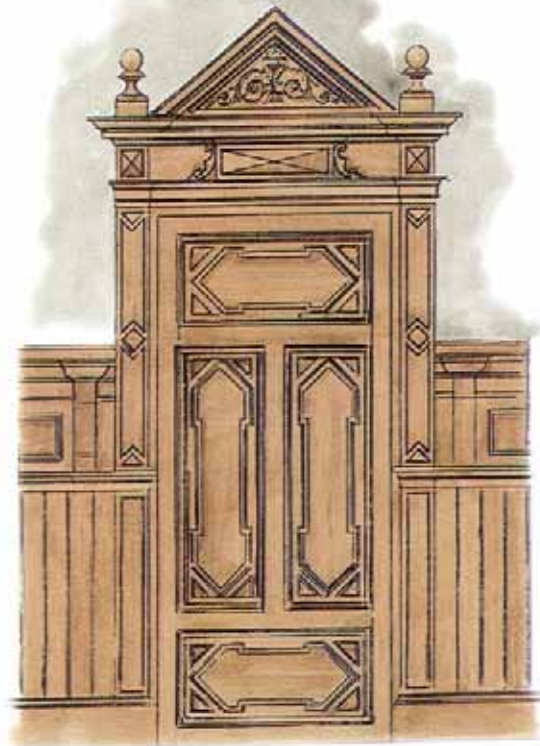
Herrns rum intill  
den representativa  
delen av bostaden



Kakelugnen valdes för att passa rum-mets karaktär: Mörk i matsalen och herrns rum, ljus i salong och fruns rum, vit i sovrums.



Trappräcke med svarvade ständare.

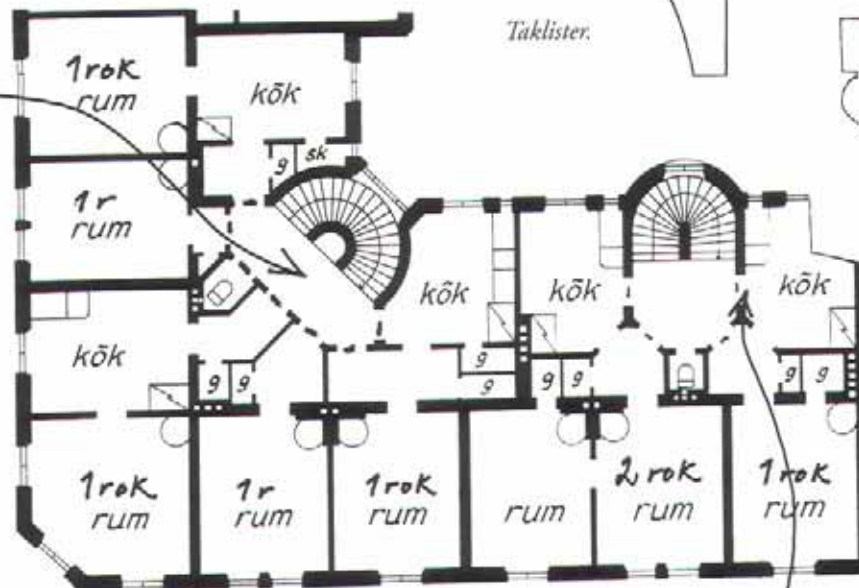


Panel och snickerier målas för att efterlikna ek eller mahogny och ger en mörk interiör. Ofta i matsal och ibland i tambur finns högpanel på väggar och kring dörrar och fönster.

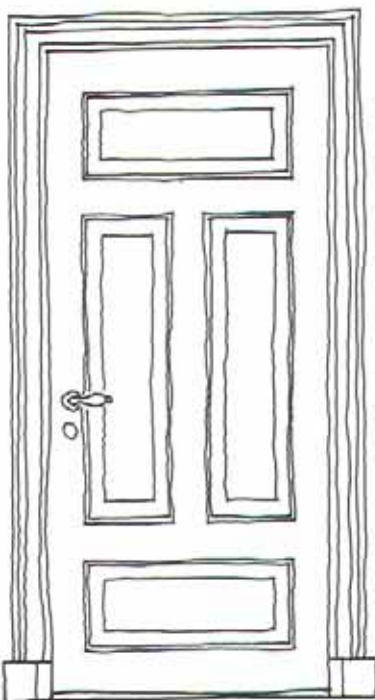
Taklist med profiler och stor käl av stucc för representativa rum och liten käl av trä för enklare utrymmen. Bärande hjärt- och ytterväggar påverkar utformningen av planlösningen.

En nyhet är wc-stolarna som installeras i trapphuset så att de kan delas av flera lägenheter.

Mångkantsigt trapphus



Separat köksingång



Spiegeldörr med profilerat foder.



Dörrtrycke i mässing och svart trä.

