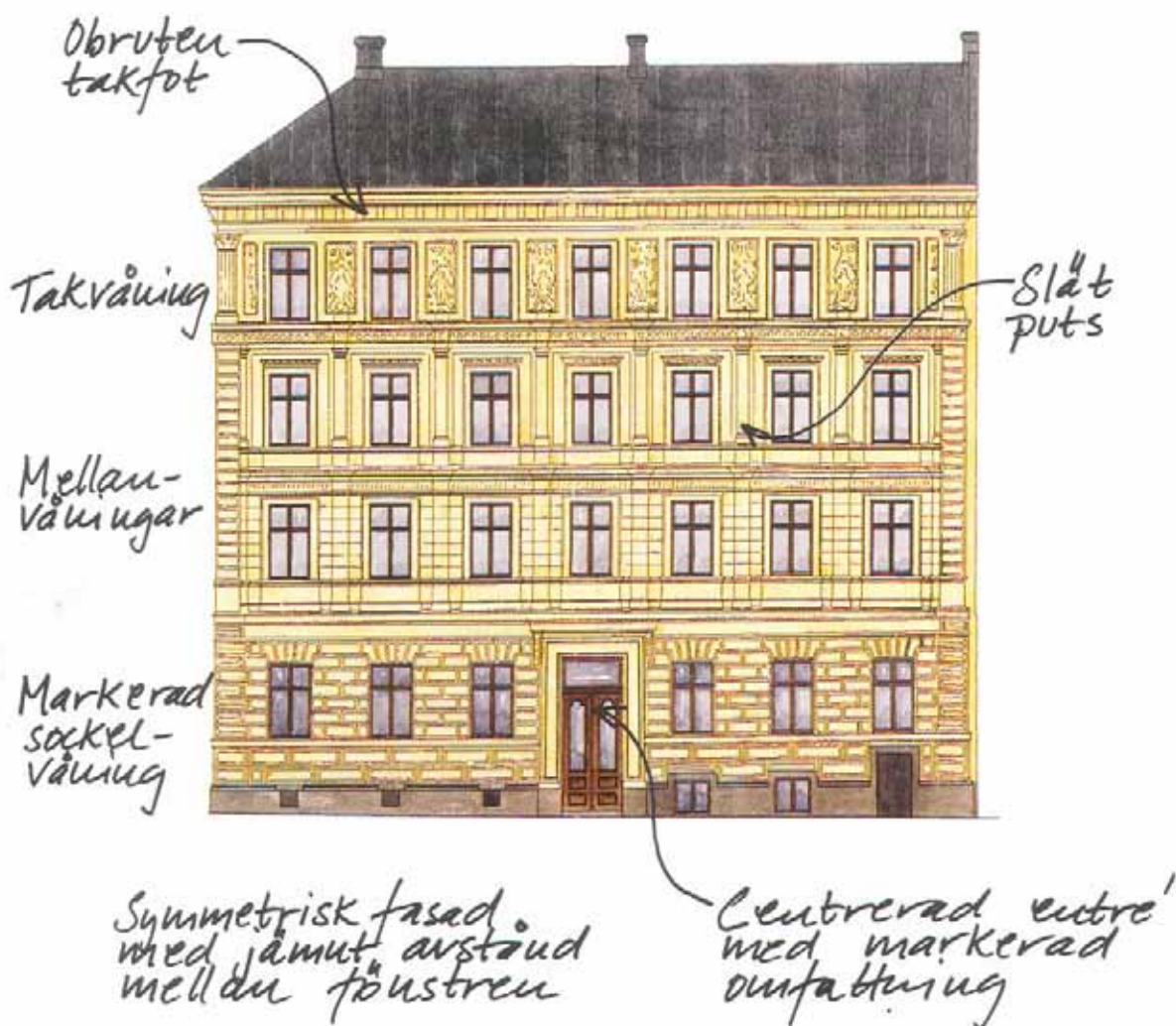


## I 880-TAL



Fasaden är tänkt i sten men utförd i puts som imiterar sten. Färgen är därför stenimiterande i olika ljusa nyanser av grågul, grågrön, gråröd, gråbrun och beige. Hela fasaden har samma kulör på puts och eventuella andra material som används av tekniska skäl, t.ex gips och zink. Friser med dekorativa plattor av t.ex kakel eller

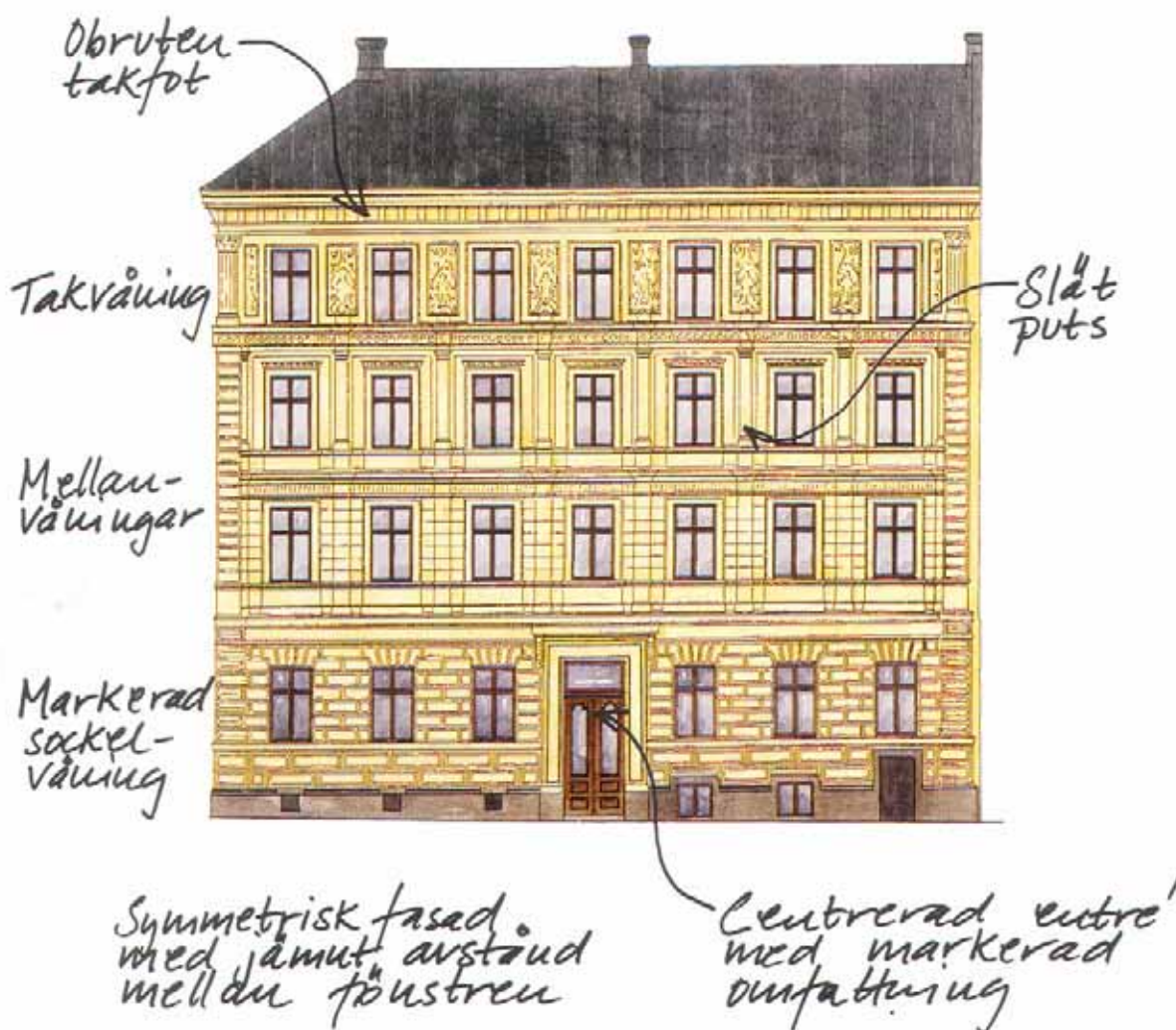
terrakotta målas inte. Fasadens uppbyggnad är plastisk. Ljusets spel över reliefen skapar olika färgnyanser.

Fönster och portar ligger indragna från fasadlivet. För att understryka djupverkan målas de mörka, mycket mörkare än fasaden, vanligen bruna, brungrå eller gröngrå. Plåt i stuprör, fönster-

bleck och beslag på fasadens lister och utsprång målas svart enligt traditionen från järnplåt. De flacka plåttäckta taken målas svart som järn eller rött som tegel.

Putsen målas med kalkfärg, gipsen med oljefärg med samma pigment som kalkfärgen. Snickerierna målas med linoljafärg. Plåten målas med oljefärg för plåt.

## I 880-TAL



Fasaden är tänkt i sten men utförd i puts som imiterar sten. Färgen är därför stenimiterande i olika ljusa nyanser av grågul, grågrön, gråröd, gråbrun och beige. Hela fasaden har samma kulör på puts och eventuella andra material som används av tekniska skäl, t.ex gips och zink. Friser med dekorativa plattor av t.ex kakel eller

terrakotta målas inte. Fasadens uppbyggnad är plastisk. Ljusets spel över reliefen skapar olika färgnyanser.

Fönster och portar ligger indragna från fasadlivet. För att understryka djupverkan målas de mörka, mycket mörkare än fasaden, vanligen bruna, brungrå eller gröngrå. Plåt i stuprör, fönster-

bleck och beslag på fasadens lister och utsprång målas svart enligt traditionen från järnplåt. De flacka plåttäckta taken målas svart som järn eller rött som tegel.

Putsen målas med kalkfärg, gipsen med oljefärg med samma pigment som kalkfärgen. Snickerierna målas med linoljafärg. Plåten målas med oljefärg för plåt.

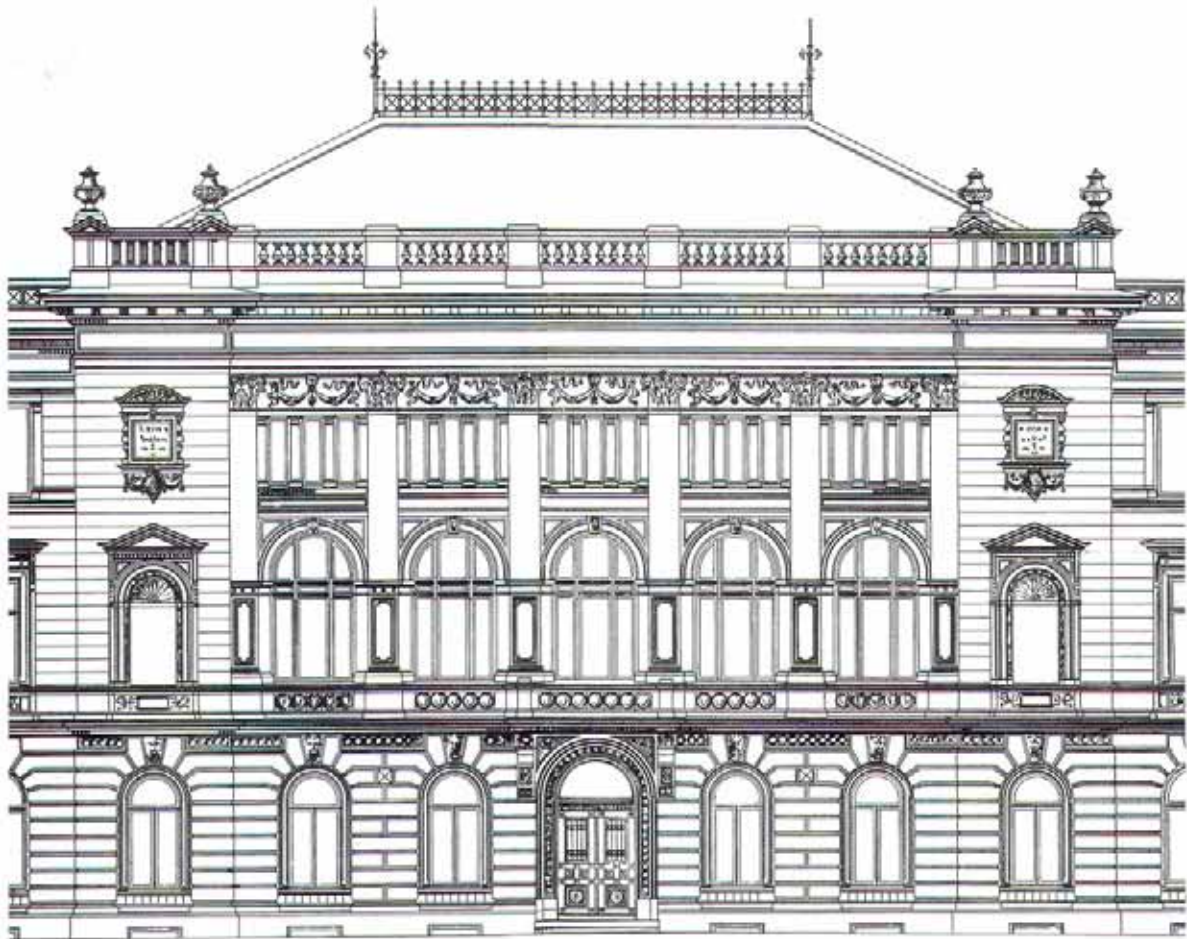
1880-talets puts- och stenasader är symmetriskt uppbyggda med jämn fönsterindelning och obruten takfot. I höjdlid finns en tredelning, bestående av en markerad, rusticerad sockelväning, ett mellanparti och en takvåning. Putsen är oftast slät.

Fasaderna får sitt rika skuggspel genom profilerade lister mellan våningarna, vid tak och runt fönster. Arkitekturens bärande och burna delar artikuleras i dekoren. Man använder klassiska arkitekturdetaljer som kolonner, pilastrar och konsoler.

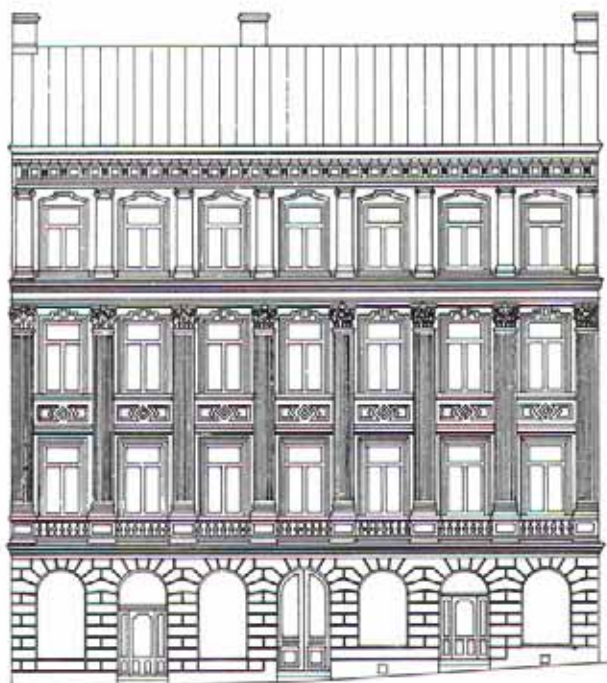
Från gatunivå dominerar den kraftiga, obrutna takfoten. Takkupor förekommer sällan. Små takfönster ger ljus åt vinden.



*Skolhus med markerat mittparti och flyglar s.k. mittrisalit och sidorisaliter.*

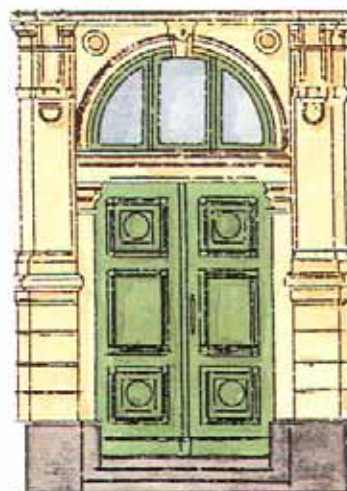


*Stadshotell. Fasaderna är symmetriskt uppbyggda med jämna avstånd mellan fönstren, framskjutet mittparti och centrerad entré.*

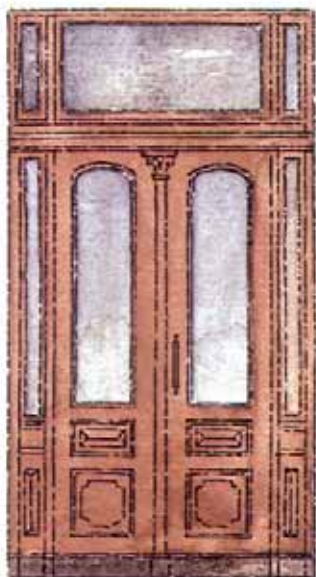
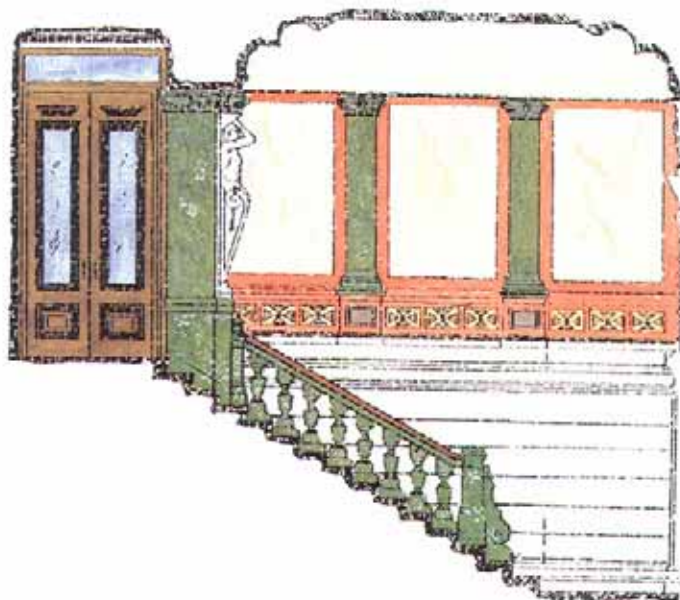


*Bostadshus med pilastrar i kolossalformat, som omsluter andra och tredje våningarna.*

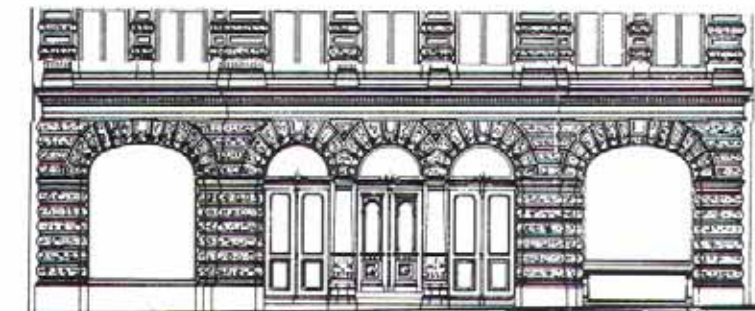
Entréerna har raka eller rundbågade pardörrar med glasade partier både i dörren och ovanför. Konstfulla omfattningar i sten och puts, ibland i mer än en våning kan omge porten.



*Sektion (tvärsnitt) av entréhall med marmorade väggar och stuckarbeten i tak och på väggar.*



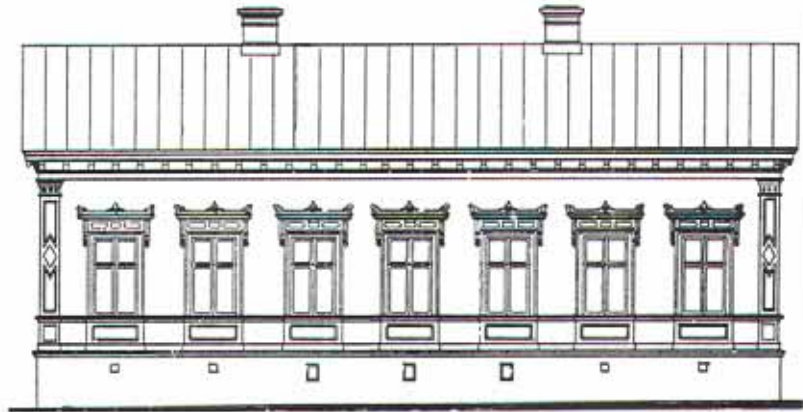
*Pardörr med glasat parti ovanför.*



*Stora butiksfönster är en nyhet för tiden.*

Sedan 1870-talet kunde man blåsa större glas, något som medgav större fönsterrutor. Fönstren som är placerade i väggens mitt, är högresta och ofta omgivna av profilerade foder i varierande former. Som fönsterkrön är kornischer eller segmentformade gavelmotiv vanliga.

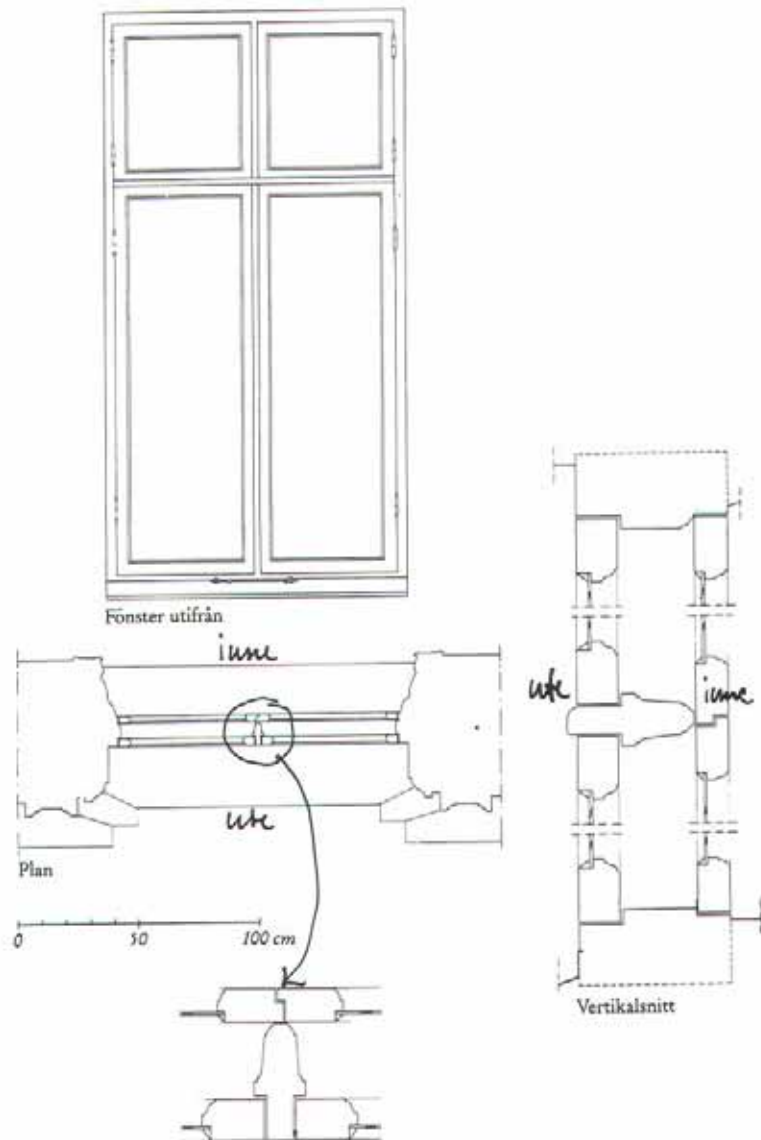
Dubbla bågar var standard, den yttre utåtgående och den inre inåtgående.

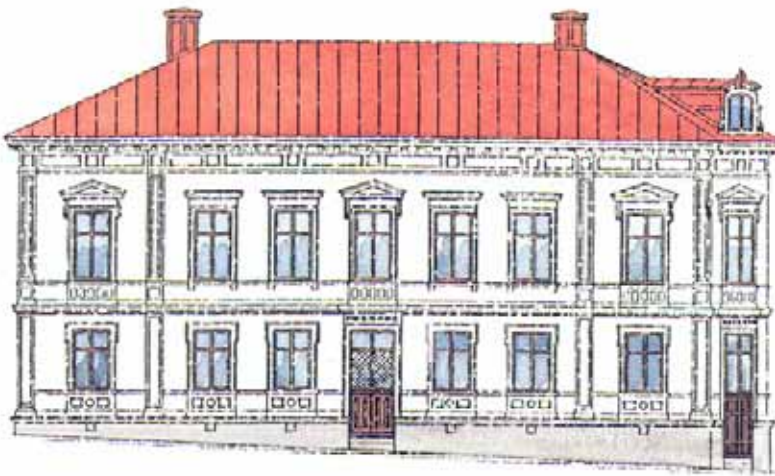


Jämn fönstersättning med kornischer ovan fönstren.



Det övre fönstret har en segmentformad gavel, det undre en triangelformad gavel.





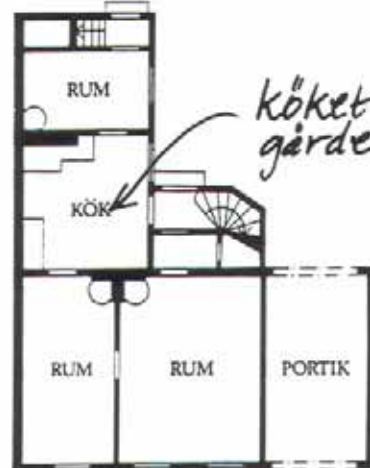
De putsade husen kan ibland dölja en timmer- eller resvirkeskonstruktion. Putsen tjänade det dubbla syftet att både vara ett brandskydd och en "modern dräkt".

Det fanns en önskan att trähuset skulle se ut som ett stenhus.



Även enklare och mindre trähus skulle se ut som stenhus. Fasaden reveterades, dvs putsades. Planen visas här bredvid.

*Ingången på gårdssidan genom porten*



*Köket mot gården*

*Rummen i fil mot gatan*



Med schweizerstilen infördes något nytt i svensk byggnadstradition. Arkitekturen, som hämtade sina förebilder från mellaneuropas alptrakter, byggde på träets former, inte på stenens.

Idealet blev nu att enfamiljs-husen skulle se ut som villor, inte som små herrgårdar.

I slutet av 1800-talet drog en omfattande nybyggnadsvåg fram över landet. Det byggdes järnvägsstationer och hotell, handelshus och villor. Inte minst i de mondäna kurorterna kom stilen att prägla bebyggelsen.

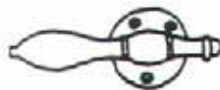
Stilen möjliggjordes av de nya finbladiga sågarna vid sågverken. De försåg byggmästarna med material. Ritningar till husen och alla dess detaljer hämtades ofta ur mönsterböcker.

Symmetrin i fasaden övergavs till förmån för en friare gestaltning med oregelbundna fasader.

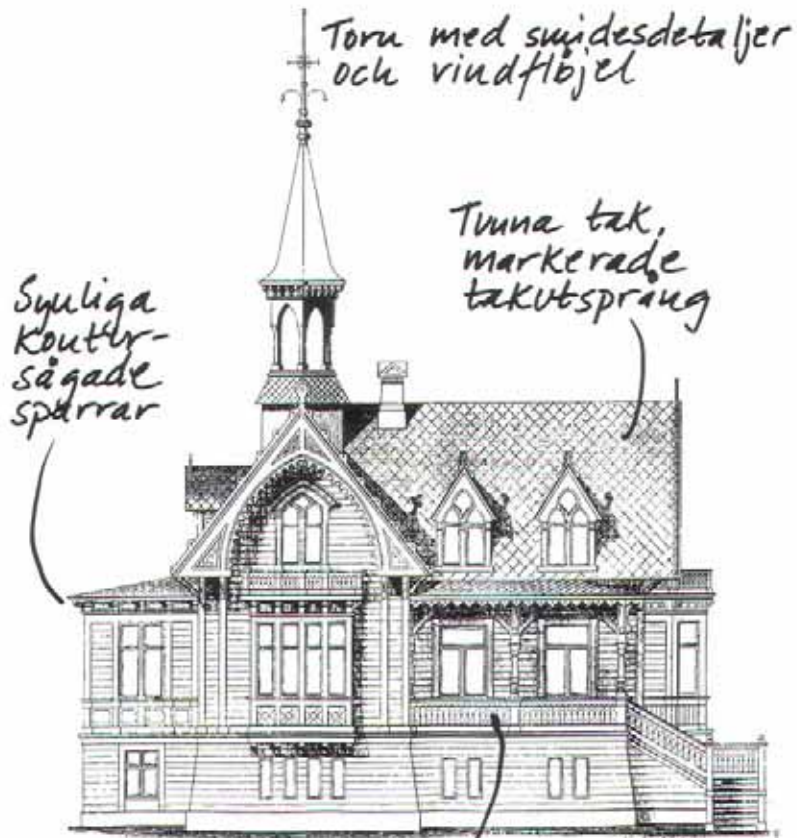
Med hjälp av listverk delades fasadernas panel i liggande eller stående fält. Lövsågeriarbetena, som kunde beställas per katalog, prydde gavelspetsar, takfot och räcken. Taken var plåtklädda och ofta grönmålade.

Skorstenarna byggdes i rött tegel med utskjutande krans.

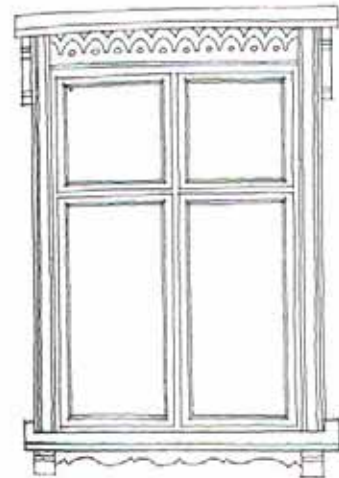
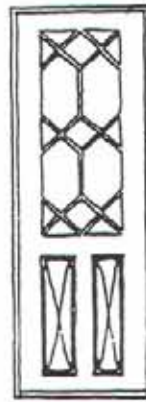
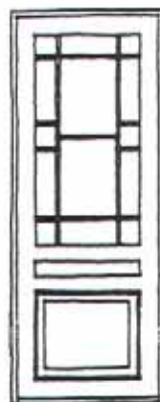
Trävillan var helt tjärstruken eller oljemålad i två färger, ofta två nyanser av samma kulör, en för fasadliv och en annan för listverk. Fönstren hade samma färg som listverket eller mörkare, vanligen brun, grön eller engelsk röd. Plåtbeslag och stuprör målades med samma färg som listerna.



Dörrtrycke och läsbleck.

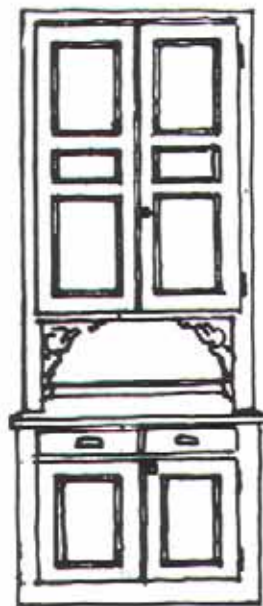
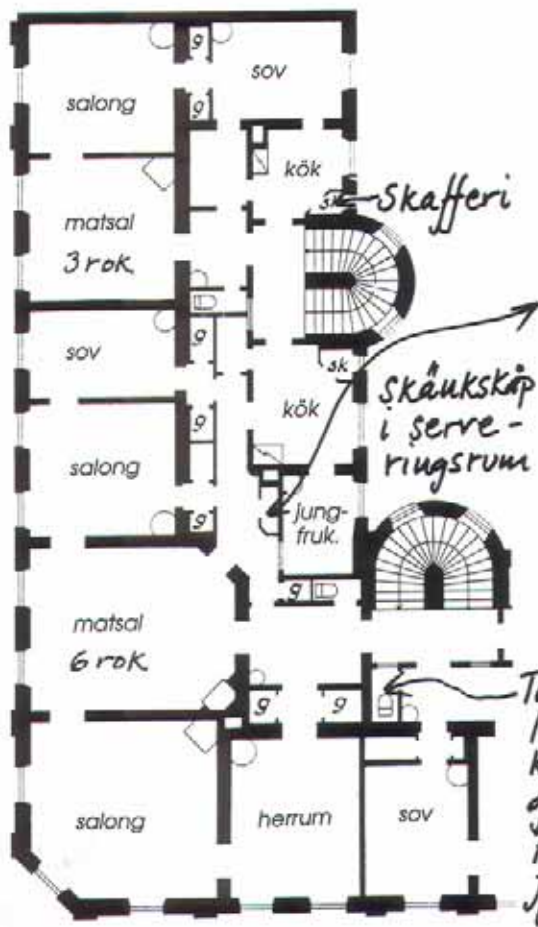


Verandor i en eller två våningar med lövsågade verandaräcken



Entréerna hade ofta pardörrar med glas i den översta fyllningen. Glasets färg kunde vara färgat eller mönstrat.

Fönstren var höga, korsformade eller tredelade med dekorativa omfattningar. De var placerade i liv med ytterväggen.



Varje rum värms med kakelugn.



Draghandtag.

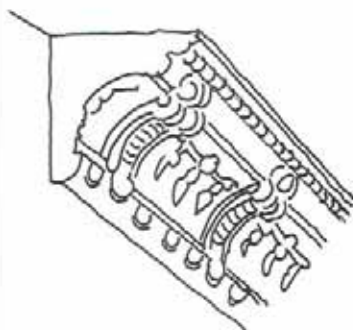
Rum i fil mot gatan



Dörrfoder.

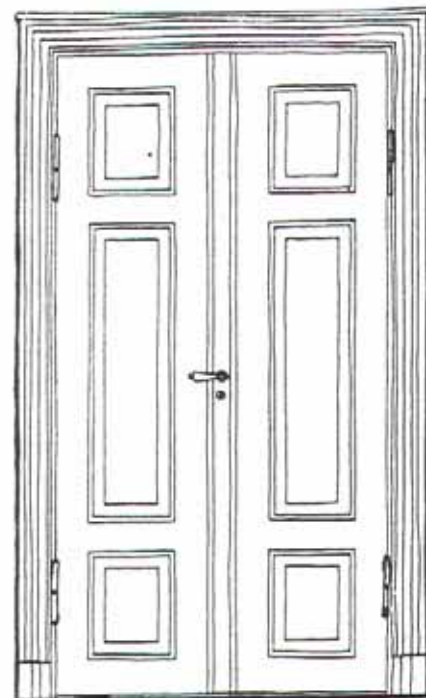


Fotpanel.



Takrosett vid lampfästet och list mellan tak och vägg av gipsstuckatur.

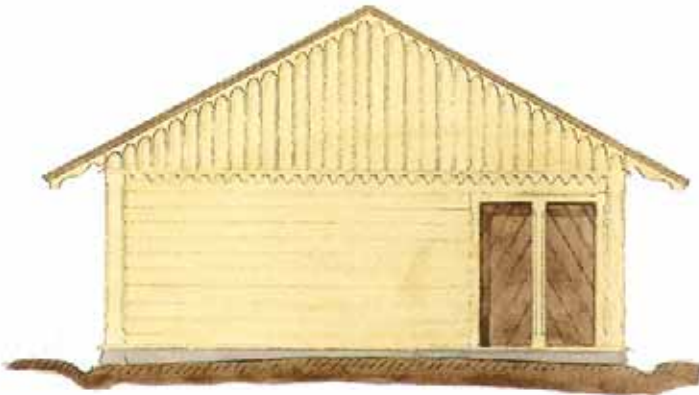
Standardfoder och fotpanel med sockellist förekommer i såväl paradväningar som enklare hyreslägenheter. I enklare utrymmen används enbart den nedre delen av listen.



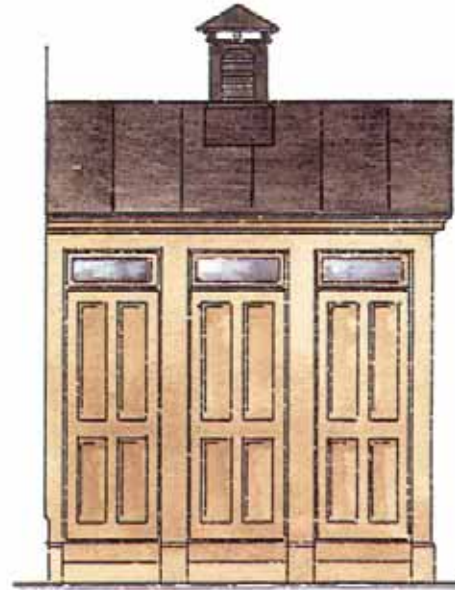


Tomterna avgränsas av höga plank och gårdshus. Uthusen är byggda av trä i tidens stil och innehåller torrass, tvättstuga, vedbodar och soprum.

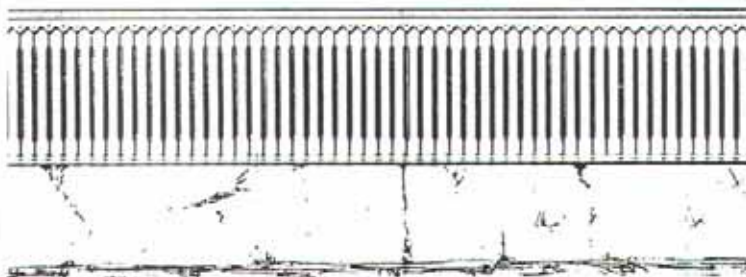
Uthus och plank målas med oljefärg i dämpad kulör, vanligen ockragul eller grön av ockra blandat med svart. Rödfärgade uthus med dörrar tjärade eller oljemålade i brunt, ockragult, grönt är också vanligt.



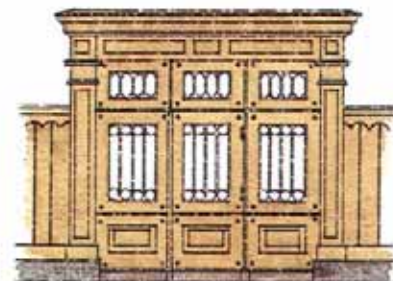
Synliga kontursågade taksparrar under det tunna takutsprånget.  
Träpanel i mönster på dörrarna.



Torrdass med ventilationsskorsten och överljusfönster.



Plank på hög stensockel.



Port med genomsiktligt gallerverk av järn.